

Ruimte voor de toekomst

Nu doorpakken voor een sterk en leefbaar Leeuwarden



Inhoud

Voorwoord	3
1. Onze koers voor de gemeente Leeuwarden	4
2. Een samenleving voor iedereen	8
2.1 Grip op bestaanszekerheid en inkomen	10
2.2 Iedereen een eerlijke kans	11
2.3 Gezond samenleven als basis	12
3. Een toekomstbestendige leefomgeving	16
3.1 Goed wonen in leefbare dorpen en wijken	17
3.2. Werken aan een duurzame en groene omgeving	20
4. Een innovatief, circulair en bruisend Leeuwarden	24
4.1. Economisch stevige basis	25
4.2. Marketing, recreatie en toerisme	27
4.3. Het belang van cultuur	27
5. Een veilige en weerbare samenleving	30
6. Een betrouwbare en herkenbare gemeente	34
Portefeuilleverdeling college 2026-2030	39
Bijlage I: De doelen voor 2030	41
Bijlage II: Financiën	43
Bijlage III: Overzicht van wensen en aandachtspunten vanuit de gemeenteraad	50

Voorwoord

De gemeente Leeuwarden is volop in ontwikkeling. Onze gemeente groeit, verandert en speelt een steeds belangrijkere rol. Niet alleen in Fryslân en de regio, maar ook op (inter)nationaal niveau. Als hoofdstad van Fryslân en als gemeente met een open blik naar buiten, laten we zien waar we voor staan en waar we trots op zijn. Tegelijkertijd merken we dat de uitdagingen groter worden. De druk op wonen, zorg en voorzieningen neemt toe en inwoners ervaren vaker onzekerheid over hun dagelijks bestaan. Gemeenten krijgen steeds meer verantwoordelijkheden, terwijl tijd, mensen en middelen beperkt zijn.

Met dit coalitieakkoord zetten we een volgende stap in de ontwikkeling van onze gemeente. We kijken vooruit, maar schuiven belangrijke keuzes niet voor ons uit. We doen wat vandaag nodig is én vergroten de mogelijkheden van morgen.

De komende jaren richten we ons vooral op wat direct raakt aan het dagelijks leven van inwoners: leefbare wijken en dorpen waar mensen zich veilig voelen,

betaalbare en passende woningen én kansen om mee te doen. Als gemeente willen we dicht bij de samenleving blijven staan, duidelijk communiceren en betrouwbaar zijn.

We kiezen voor een aanpak waarin uitvoering, samenwerking en zichtbare resultaten centraal staan. Niet alles hoeft opnieuw bedacht te worden. Veel goede plannen liggen er al. Het is tijd om die plannen uit te voeren. Om nú door te pakken!

En dat kunnen we niet alleen. Daarom zoeken we de samenwerking. Bijvoorbeeld met inwoners, ondernemers, verenigingen, maatschappelijke partners, de gemeenteraad en andere overheden. We nodigen iedereen uit om mee te denken én mee te doen. Samen zijn we verantwoordelijk en versterken we elkaar. Samen kunnen we verder bouwen aan een gemeente waar het nog beter wonen, werken en leven is.

De Leeuwarder coalitiepartijen PRO, D66, VVD en CDA

1. Onze koers voor de gemeente Leeuwarden

De komende bestuursperiode kiezen we voor een koers waarin brede welvaart centraal staat. De nadruk ligt niet alleen op economische groei, maar juist ook op wat het dagelijks leven van inwoners sterker, gezonder en toekomstbestendiger maakt. In een tijd waarin geld, ruimte en uitvoeringskracht onder druk staan, maken we duidelijke keuzes. We zetten in op woningen voor iedereen, meer bestaanszekerheid, sterke wijken en dorpen en een duurzame economie die past bij de kracht van Leeuwarden en de regio. We willen een gemeente zijn die dicht bij inwoners staat, helder communiceert en samenwerkt met inwoners, organisaties en partners. Dat vraagt om duidelijke afspraken, realistische verwachtingen en zichtbare resultaten in stad en dorpen.



De gemeente Leeuwarden staat aan het begin van een nieuwe fase. Als groeiende hoofdstad van Fryslân worden de opgaven groter en complexer. Bovendien zijn ze steeds meer met elkaar verweven. De afgelopen jaren zijn onze stad en dorpen gegroeid in inwonertal, stedelijke uitstraling en bestuurlijke verantwoordelijkheid. Met ruim 130.000 inwoners en een stevige centrumfunctie in Fryslân staan we midden in grote maatschappelijke opgaven: van woningbouw en energietransitie tot kansengelijkheid, gezondheid en veiligheid.

Het gaat goed met de gemeente Leeuwarden. Inwoners zijn over het algemeen tevreden met hun leven en de sociale samenhang is groot. Tegelijkertijd hebben we te maken met structurele economische kwetsbaarheden, gezondheidsverschillen en zorgen over veiligheid en bestaanszekerheid. In deze context kiezen wij voor een koers die ambitieus én realistisch is.

Heldere prioriteiten

Onze prioriteiten zijn helder. We willen bouwen voor iedereen en de doorstroming op de woningmarkt vergroten, in stad en dorpen. Tegelijkertijd versterken we de sociale basis en zetten we in op preventie, zodat minder mensen vastlopen in armoede, schulden of zware zorg. We investeren in de economische kracht van de gemeente Leeuwarden, met water en bodem, kennis en cultuur als onderscheidende pijlers. We brengen onderwijsinstellingen, bedrijfsleven en maatschappelijke partners nauwer met elkaar in contact, zodat talent zich in onze gemeente kan ontwikkelen en voor de regio behouden blijft. De komende jaren pakken we de verduurzamingsopgave gericht en realistisch aan. We geven prioriteit aan

maatregelen die aantoonbaar effect hebben. We werken stap voor stap aan de energietransitie, aan de verdere ontwikkeling naar een circulaire gemeente en aan belangrijke ontwikkelingen op het gebied van water en bodem. Veiligheid blijft een belangrijke voorwaarde. Daarom investeren we ook in een stevige aanpak van ondermijning en overlast. We zetten in op het voorkomen van problemen door eerder te signaleren en sneller samen te handelen. De samenwerking tussen gemeente, politie, zorg en maatschappelijke partners wordt verder versterkt.

Bij het bepalen van onze prioriteiten houden we nadrukkelijk rekening met de financiële situatie van de gemeente. We maken gerichte keuzes in onze investeringen, verhogen waar nodig enkele belastingen en kijken kritisch naar onze uitgaven. Op deze manier werken we toe naar een sluitende begroting. Voor een gezonde financiële positie op de middellange- en lange termijn is voldoende financiering vanuit het Rijk noodzakelijk. We verwachten van het Rijk dat zij de uitkomsten van de Commissie Van Ark overneemt¹. Tot daar duidelijkheid over is, zetten we in op een sterke lobby richting het Rijk voor een eerlijke financiering. Daarmee krijgen we beter inzicht in welke middelen nodig zijn voor de jeugdzorg en waar ruimte ontstaat voor extra investeringen.

¹ De bevindingen van de Commissie Van Ark zijn belangrijk voor de manier waarop gemeenten meer regie kunnen voeren en beter kunnen sturen binnen het sociaal domein, inclusief passende financiën. In 2025 heeft de commissie haar eerste advies uitgebracht. Het tweede advies wordt begin 2027 verwacht.



Brede welvaart als kompas

De keuzes in dit akkoord beoordelen we niet alleen op financiële haalbaarheid, maar ook op hun bijdrage aan brede welvaart. Brede welvaart gaat over alles wat inwoners nodig hebben om prettig, gezond en veilig te kunnen leven, nu én in de toekomst. We kijken naar acht thema's: subjectief welzijn, materiële welvaart, gezondheid, arbeid en vrije tijd, wonen, samenleving, veiligheid en milieu.

De gemeente Leeuwarden werkt al meerdere jaren vanuit het perspectief van brede welvaart. Hiervoor is een eigen **monitor** ontwikkeld. Die geeft inzicht in de ontwikkelingen binnen deze thema's en ondersteunt het maken en onderbouwen van beleidskeuzes. In de volgende hoofdstukken laten we per onderdeel zien hoe maatregelen bijdragen aan brede welvaart. Zo wordt in één oogopslag duidelijk hoe onze keuzes bijdragen aan een sociale en toekomstbestendige gemeente.

Van plannen naar zichtbare resultaten

De schaarste aan mensen, middelen en mogelijkheden en de druk op onze structurele financiën maken dat niet alles kan en zeker niet tegelijk. Daarom maken we bewuste keuzes in waar we onze inzet en middelen op richten. Zo kunnen we blijven investeren in de brede welvaart van onze inwoners. De komende jaren richten we ons minder op het maken van nieuwe plannen en maken we werk van uitvoering, met zichtbare resultaten voor inwoners. We bouwen voort op de stevige basis die er ligt en richten onze inzet op wat in de praktijk het verschil maakt in wijken, dorpen en de stad.

Bestuurscultuur

Onze bestuurscultuur kenmerkt zich door samenwerking, rolvastheid en wederzijds vertrouwen tussen raad, college, organisatie en partners. Dit vanuit een gezamenlijke verantwoordelijkheid richting inwoners, samenleving en regio. We willen een gemeente zijn die betrouwbaar, duidelijk en benaderbaar is en meer van buiten naar binnen werkt. We nemen initiatieven uit wijken en dorpen serieus, begeleiden deze goed en helpen waar dit mogelijk is te versnellen. Inwoners en organisaties willen we vroegtijdig betrekken bij plannen en keuzes die hun leefomgeving raken, met heldere verwachtingen over wat wel en niet mogelijk is. Daarnaast willen we overlap in aanpak en regelingen verminderen, zowel binnen onze eigen organisatie als in het maatschappelijk veld. Waar nodig nemen we het initiatief om processen te stroomlijnen, zodat middelen, subsidies en ondersteuning zo effectief mogelijk worden ingezet.



Samenwerken is nodig

Alleen samen kunnen we richting geven aan de keuzes die nodig zijn voor de toekomst van onze gemeente. De opgaven waar we voor staan op het gebied van wonen, leefbaarheid, zorg, duurzaamheid en bestaanszekerheid raken de hele samenleving en vragen inzet van ons allemaal. Daarom zoeken we de samenwerking met inwoners, maatschappelijke partners en ondernemers. Iedereen is nodig om onze wijken en dorpen sterk, leefbaar en toekomstbestendig te houden. Maar ook buiten onze gemeente nemen we onze verantwoordelijkheid. Als hoofdstad van Fryslân pakken we actief onze rol in lobby en samenwerking, in Den Haag, Brussel en in de regio.

Een goede samenwerking tussen raad, college en organisatie is een belangrijke voorwaarde om richting te geven aan beleid en te zorgen voor een goede uitvoering. Daarbij vinden we het belangrijk dat iedereen vanuit zijn eigen rol goed in positie wordt gebracht, met ruimte voor samenwerking, duidelijke verantwoordelijkheden en een raad die tijdig wordt betrokken bij grote keuzes.

Doet u mee?

Dit akkoord vormt het kader voor de komende jaren. Het geeft richting aan de keuzes die we maken en aan de manier waarop we werken aan een sterke, sociale en duurzame gemeente. We kunnen niet alles tegelijk doen en niet iedere wens uitvoeren. Daarom maken we duidelijke keuzes, werken we transparant en nemen we verantwoordelijkheid voor de afwegingen die we maken. We beseffen ons dat we veel opgaven alleen samen met inwoners, organisaties en ondernemers kunnen oppakken. Zo bouwen we stap voor stap aan een gemeente waar het goed leven is. Voor de mensen van nu én voor de generaties die na ons komen.

SYBRAND BUMA
BURGEMEESTER
**PORTEFEUILLE: OPENBARE ORDE,
VEILIGHEID, BRANDWEER & POLITIE EN
COMMUNICATIE**

'Leeuwarden is een positieve en energieke gemeente. Het college biedt een ambitieus en herkenbaar programma dat dit wederom bevestigt. Leeuwarden is een levendige stad, omringd door 35 dorpen waar alle inwoners belangrijk zijn. Waar mensen de handen uit de mouwen steken. En waar mensen om elkaar geven! Dat maakt van Leeuwarden een trotse gemeente waar iedereen kan meedoen. Het is de uitdaging om hiervoor te blijven zorgen, op alle gebieden. Ik heb er vertrouwen in dat het college en de raad dat voor elkaar krijgen. Zij hebben een groot hart voor de gemeente en haar inwoners.'

**'Hoe chaotischer
de wereld, hoe beter
we het hier op orde
willen hebben'**

2. Een samenleving voor iedereen

We willen dat inwoners meedoen aan de samenleving, zich kunnen ontwikkelen en waar nodig de ondersteuning krijgen die nodig is. Veel gaat goed in de gemeente Leeuwarden, maar tegelijkertijd hebben steeds meer inwoners moeite om rond te komen, gezond te blijven of mee te doen. Daarnaast hebben ook demografische ontwikkelingen, zoals de dubbele vergrijzing, gevolgen voor onze gemeente. Zorg en ondersteuning staan steeds meer onder druk.



Waar we kunnen, versterken we bestaanszekerheid, kansengelijkheid en gezondheid. Ook investeren we in een sterke sociale basis in wijken en dorpen. We zetten extra in op preventie en organiseren ondersteuning dicht bij inwoners. Daarnaast verbeteren we de samenwerking tussen zorg, welzijn, participatie en onderwijs, zodat hulp makkelijker bereikbaar wordt en inwoners meer regie ervaren.

In deze periode werken we gericht aan concrete doelen voor 2030, zoals het vergroten van participatie, het verminderen van armoede en gezondheidsverschillen en het verbeteren van kansen voor kinderen en jongeren om zich te ontwikkelen². Zo bouwen we aan een sociale en leefbare gemeente waarin iedereen mee kan doen.

Regie en vernieuwing: naar een houdbaar sociaal domein

De huidige inrichting van het sociaal domein knelt. Inwoners ervaren afstand tot het systeem, professionals lopen vast in regels en samenwerking tussen organisaties is niet altijd vanzelfsprekend. Bovendien groeit de vraag naar zorg en ondersteuning, terwijl de beschikbare middelen beperkt zijn. Om het stelsel houdbaar te houden, is het nodig om scherper te sturen op inhoud, kwaliteit en kosten.

De komende periode nemen we als gemeente daarom nadrukkelijker regie op het totale netwerk van zorg en ondersteuning, zodat het beter aansluit bij het leven van inwoners, eenvoudiger werkt en toekomstbestendig blijft. We stellen prioriteiten, maken inzichtelijk wat we blijven doen en waarop we bijsturen en kijken sterker naar het gezamenlijke effect voor inwoners. Ondersteuning moet aantoonbaar bijdragen aan het welzijn van inwoners. Wat onvoldoende werkt, bouwen we af.

Preventie en problemen vroegtijdig signaleren

Drie samenhangende pijlers - bestaanszekerheid, kansengelijkheid en gezond samenleven - geven richting aan onze keuzes. Basisvaardigheden, zoals taal, rekenen en digitale vaardigheden, vormen daarbij een randvoorwaarde om volwaardig mee te kunnen doen in de samenleving. Preventie blijft een belangrijke rode draad. We zetten meer in op vroegsignalering, toegankelijke ondersteuning en de kracht van wijken, dorpen, gezinnen en netwerken.

Dat betekent ook dat we de toegang tot ondersteuning anders organiseren: integraal, dichtbij en met oog voor de thuissituatie, het gezin en de wijk of het dorp. Wijkteams krijgen hierin een grotere rol, met ruimte om vroeg te signaleren, samen te werken en passende ondersteuning te bieden. Dat vraagt om betere samenwerking - inclusief financiën binnen ketens - en oog voor de rol en expertise van onze partners. Bij de ontwikkeling, voorbereiding en evaluatie van beleid betrekken we waar mogelijk ervaringsdeskundigen. We trekken het eigenaarschap niet volledig naar ons toe, maar nemen wel de regie en zorgen voor duidelijke kaders, gezamenlijke doelen en meer samenhang. We maken duidelijke afspraken over verantwoordelijkheden en professionele ruimte. De leefwereld van inwoners staat daarbij centraal, niet het aanbod of het organisatiebelang. We kijken kritisch naar mogelijke overlap in kosten voor hetzelfde doel en bouwen deze af.

Betere en effectievere toegang tot jeugdhulp

Ook bij de jeugd blijven we werken aan preventie. We willen voorkomen dat jongeren uitvallen of afhankelijk worden van zware jeugdhulp. Dus kijken we hoe we de toegang tot jeugdhulp beter en effectiever kunnen organiseren. Zo willen we voorkomen dat problemen onnodig verergeren en zware zorg nodig wordt. We vinden het belangrijk dat jongeren zelf een stem krijgen in dit proces, dus betrekken we hen hier actief bij. We brengen de kosten voor preventie onder bij het totale budget voor jeugdzorg. Daarbij zetten we vooral in op preventie en we zetten de (zware) jeugdzorgtrajecten alleen in als dit echt bijdraagt aan de toekomst van de jeugdige.

Een eigen koers, passend bij stad en dorpen

De komende periode benutten we het aflopen van contracten en lopende trajecten om deze koers binnen het sociaal domein verder uit te werken en vast te leggen in nieuwe afspraken. De gemeente Leeuwarden maakt hierin eigen keuzes, passend bij onze stad en dorpen. Tegelijkertijd blijven we samenwerken in de regio en leveren we een actieve bijdrage aan landelijke ontwikkelingen in het sociaal domein. De bevindingen van de Commissie Van Ark geven richting aan de manier waarop gemeenten meer regie kunnen voeren en beter kunnen sturen binnen het sociaal domein. Voor een gezonde financiële positie op de middellange- en lange termijn is voldoende financiering vanuit het Rijk noodzakelijk. We verwachten van het Rijk dat zij de uitkomsten van de Commissie Van Ark overnemen. Tot daar duidelijkheid over is, zetten we in op een lobby richting het Rijk voor een eerlijke financiering.

² In bijlage 1 staat een overzicht van de doelen voor 2030



2.1 Grip op bestaanszekerheid en inkomen

Armoede doorbreken en hulp bieden bij schulden

We willen dat alle inwoners kunnen rondkomen en mee kunnen doen. Daarom richten we ons op het doorbreken van armoede die vaak van generatie op generatie wordt doorgegeven, het vergroten van bestaanszekerheid en snelle, toegankelijke hulp bij financiële problemen. Ook blijven we inzetten op regelingen die deelname aan sport, cultuur en onderwijs mogelijk maken voor kinderen, jongeren en volwassenen. Zo zetten we de Meedoenregeling en onze bijdrage aan stichting Leergeld voort.

We blijven een vangnet bieden aan inwoners die moeilijk kunnen rondkomen, onder andere met vroegsignalering en schuldhelpverlening. In de komende bestuursperiode beoordelen we het armoede- en schuldhelpbeleid opnieuw, met extra aandacht voor schuldhelpverlening. Ondersteuning moet namelijk terechtkomen bij inwoners die deze het hardst nodig hebben. Daarom kijken we kritisch naar bestaande regelingen en naar de manier waarop we inwoners daarmee bereiken. Zorgvuldige toegang en adequate toetsing blijven belangrijk, met oog voor menselijke maat en passende ondersteuning. Specifieke aandacht hebben we voor de toegankelijkheid van de aanvullende zorgverzekering AV Frieso en de wijze waarop inwoners aan de voorkant worden bereikt, begeleid en ondersteund.

Een arbeidsmarkt met kansen voor iedereen

Werk en meedoen zijn belangrijk voor bestaanszekerheid, eigenwaarde en sociale verbondenheid. Daarom is het uitgangspunt dat inwoners, naar vermogen, bijdragen via betaald werk. Wanneer dat niet mogelijk is, bieden andere vormen van inzet, zoals mantelzorg of vrijwilligerswerk, ruimte om toch actief bij te dragen aan de samenleving.

We blijven inzetten op uitstroom uit de bijstand en vinden dat werken moet lonen. Basisvaardigheden zoals taal, rekenen en digitale vaardigheden zijn van groot belang om mee te kunnen doen op de arbeidsmarkt en in de samenleving. We richten ons extra op jongeren, stathouders en gezinnen. We kiezen voor een brede arbeidsmarktbenadering samen met werkgevers, onderwijs, de arbeidsmarktregio en het sociaal ontwikkelbedrijf. Ook werkgevers vragen we om een actieve bijdrage. Zij spelen een belangrijke rol in het bieden van kansen en hebben belang bij een goed toegeruste beroepsbevolking.

We stoppen met basisbanen in de huidige vorm. De beschikbare middelen zetten we gericht in voor participatie, bijvoorbeeld voor start- en opstapbanen die inwoners helpen door te groeien naar regulier werk. Voor wie dat niet haalbaar is, blijft meedoen het uitgangspunt. Bijvoorbeeld via participatie in de eigen wijk of het dorp.

We verwachten ook iets van inwoners die ondersteuning ontvangen en blijven duidelijk sturen op re-integratie-

verplichtingen. Waar inwoners zonder geldige reden niet meewerken aan begeleiding of trajecten, blijft handhaving onderdeel van onze aanpak. Zo houden we de ondersteuning eerlijk, duidelijk en gericht op ontwikkeling en participatie.

Een toekomstbestendig sociaal ontwikkelbedrijf

Ook investeren we in een toekomstbestendige sociale infrastructuur. Daarin hebben we fundamentele keuzes te maken. Denk hierbij aan keuzes voor doelgroepen en huisvesting. We kijken samen met regiogemeenten, Caparis en andere partners hoe we de komende periode tot een toekomstbestendig sociaal ontwikkelbedrijf kunnen komen. Een sociaal ontwikkelbedrijf biedt inwoners niet alleen werk, maar ook ontwikkeling, begeleiding en perspectief. Daar hechten wij waarde aan.

2.2 Iedereen een eerlijke kans

Veilig, gezond en kansrijk opgroeien

Kinderen en jongeren verdienen de kans om veilig, gezond en kansrijk op te groeien. De huidige Jeugdagenda 2024–2028 geven we een vervolg. Daarnaast willen we problemen vroeg signaleren en ondersteuning dichtbij organiseren, bijvoorbeeld via scholen, jongerenwerk, huisartsen en wijkteams.

Preventie blijft daarbij het uitgangspunt. Programma's zoals School als Vindplaats, Jongeren op Gezond Gewicht (JOGG), de inzet van praktijkondersteuners huisartsen (POH), jongerenwerk en ondersteuning via scholen blijven daarin belangrijk. Ook investeren we in mentale gezondheid, weerbaarheid en gezond opgroeien. Door problemen eerder te signaleren, voorkomen we dat jongeren onnodig in zwaardere vormen van zorg terechtkomen. We hebben specifiek aandacht voor de digitale leefwereld van jongeren. We vergroten hun digitale weerbaarheid, zodat jongeren beter leren omgaan met social media, online druk en de invloed van anderen. Door hier vroegtijdig op in te zetten, verkleinen we de risico's op online dreiging en uitbuiting.

Investeren in scholen en kinderopvang

Goed onderwijs en toegankelijke kinderopvang zijn essentieel voor kansengelijkheid. We blijven daarom investeren in sterke scholen en inclusief onderwijs. We zetten de succesvolle samenwerking tussen onderwijs, wijkteams en jeugdhulp voort. Ondersteuning op en rond scholen helpt om problemen eerder te signaleren en kinderen sneller passende hulp te bieden. Ook blijven we investeren in voor- en vroegschoolse educatie en het tegengaan van zowel onderwijsachterstanden als vroegtijdig schoolverlaten.

Daarnaast erkennen wij het grote belang van de bibliotheek als partner in het versterken van basisvaardigheden in onze gemeente. De bibliotheek speelt een belangrijke rol in het tegengaan van (digitale) laaggeletterdheid voor inwoners van alle leeftijden, in zowel de stad als de dorpen. We blijven inzetten op brede, laagdrempelige ondersteuning. Daarbij ligt de focus op taalvaardigheid, digitale vaardigheden en zelfredzaamheid. Dit doen we binnen de bestaande trajecten en in nauwe samenwerking met onderwijs, maatschappelijke organisaties en andere partners.

Passende onderwijshuisvesting in wijken en dorpen

De komende jaren werken we verder aan toekomstbestendige onderwijshuisvesting. We hebben aandacht voor de behoeften in groeiende wijken, maar ook voor de druk op scholen in kleinere dorpen. In 2025 is het Integraal Huisvestingsplan Onderwijs 2025 – 2050 vastgesteld, inclusief een vierjarige uitvoeringsagenda. Voor de eerste tranche van dit plan is voldoende geld beschikbaar tot 2030. Daarmee kunnen de geplande investeringen in deze bestuursperiode worden uitgevoerd.

Ook na deze bestuursperiode zijn grote investeringen nodig in onderwijsvoorzieningen en huisvesting. We doen actief een beroep op het Rijk om te komen tot een passende bijdrage, omdat de huidige middelen vanuit het Rijk onvoldoende aansluiten bij de opgave waar gemeenten voor staan. De komende periode gebruiken we om samen met onderwijsinstellingen, schoolbesturen en andere partners keuzes voor te bereiden en komen we met een toekomstgerichte aanpak.

Opvangen van vluchtelingen volgens afspraken in Fryslân

De komende jaren blijven we invulling geven aan onze wettelijke taken op het gebied van asielopvang, opvang van Oekraïners en huisvesting van statushouders. Daarbij houden we ons aan de afspraken die voortvloeien uit de Spreidingswet. Voor de opvang van Oekraïners houden we ons aan de normafspraken die binnen Fryslân zijn gemaakt. Deze afspraken zijn voor ons de leidraad voor de aantallen die wij binnen onze gemeente opvangen. Een eventuele noodopvanglocatie is alleen aan de orde wanneer deze duurzaam bijdraagt aan de opgaven vanuit de Spreidingswet of de Friese norm.

Kansrijke start voor inburgeraars

Wij vinden het belangrijk dat inburgeraars zo snel mogelijk naar vermogen meedoen in de samenleving.

Het leren van de taal, participatie en (toeleiding naar) werk zijn voorwaarden om bij te dragen aan de samenleving en een goede start te maken. We ondersteunen inburgeraars hierbij, bijvoorbeeld via startbanen. Richting het Rijk blijven we ons inzetten voor voldoende financiële ondersteuning, zodat de basis op orde blijft en wij deze taak kunnen blijven uitvoeren.

Gerichte aanpak in Leeuwarden Oost

In Leeuwarden Oost hebben inwoners vaker te maken met armoede, gezondheidsproblemen en onveiligheid. Daarom werken we samen met inwoners en partners aan een sterk en leefbaar gebied. Met een aanpak voor de lange termijn zorgen we stap voor stap voor betere kansen en een veilige en gezonde omgeving. We trekken samen op met bewoners, maatschappelijke organisaties, ondernemers, overheden en het Rijk als belangrijke investeerder³. Er zijn al belangrijke stappen gezet, bijvoorbeeld bij schulden, ontwikkeling van kinderen, veiligheid en woningen, maar we zijn er nog niet. Deze coalitie blijft investeren in de leefbaarheid van Leeuwarden Oost. We gaan door met het programma en hebben specifieke aandacht voor het gebied de Vlietzone.

De komende jaren ligt de focus meer op uitvoering, het realiseren van tastbare resultaten en verankeren wat goed werkt. Succesvolle aanpakken kopiëren we naar andere wijken en dorpen. We vragen meer inzet en geld van partners en ondernemers en maken beter duidelijk hoeveel geld nodig is en waar we het aan besteden.

2.3 Gezond samenleven als basis

Van zorg naar gezondheid

De groeiende zorgvraag en dubbele vergrijzing vragen om een beweging van zorg naar gezondheid, waarin preventie en veerkrachtige inwoners centraal staan. Gezondheid is meer dan zorg alleen. Het gaat ook over wonen, bewegen, ontmoeten, onderwijs en een gezonde leefomgeving. Daarom verbinden we gezondheid nadrukkelijker met deze beleidsterreinen. Daarnaast kijken we breder naar gezondheid met aandacht voor wat voor inwoners belangrijk is om hun leven te leiden, mee te doen en zich veerkrachtig te voelen. We maken maximaal gebruik van landelijke middelen, maar blijven kritisch op overlegstructuren en bureaucratie. De nadruk ligt op wat inwoners daadwerkelijk merken in hun dagelijks leven.

³ Het Programma Leeuwarden Oost is onderdeel van het Nationaal Programma Leefbaarheid en Veiligheid, een landelijke wijkaanpak gericht op zestien kwetsbare gebieden.

De komende jaren richten we ons vooral op uitvoering en zichtbare resultaten. Preventie staat centraal, bijvoorbeeld via de Friese aanpak Samen Gezond en het programma Opgroeien in een Kansrijke Omgeving (OKO). We investeren in een gezonde leefstijl, mentale gezondheid, vaccinaties, bewegen en het verkleinen van gezondheidsverschillen tussen wijken en dorpen. Extra aandacht gaat uit naar jongeren en mentale weerbaarheid.

Verder blijven we inzetten op goede samenwerking tussen zorg en welzijn. Inwoners moeten snel passende ondersteuning kunnen vinden, zonder onnodige drempels of ingewikkelde loketten. We hebben nadrukkelijk aandacht voor de continuïteit van huisartsenzorg, mantelzorg en eerstelijnszorg.

Ondersteuning toegankelijk en betaalbaar houden

De Wet maatschappelijke ondersteuning (Wmo) helpt inwoners die tijdelijk of langer ondersteuning nodig hebben om zelfstandig te wonen en mee te doen in de samenleving. Door vergrijzing, een groeiende zorgvraag en personeelstekorten staat de uitvoerbaarheid (van de zorg) onder druk. Daarom maken we de komende periode keuzes over de inrichting van de Wmo vanaf 1 januari 2029. Toegankelijke, betaalbare ondersteuning dicht bij inwoners blijft het uitgangspunt. Inwoners houden de ruimte om zelf keuzes te maken in de manier waarop zij ondersteuning organiseren, onder andere via het persoonsgebonden budget (pgb).

De krachten bundelen rond zorg en veiligheid

Voor inwoners met complexe problemen is goede samenwerking tussen Wmo, zorg en veiligheid belangrijk. Veel problemen raken namelijk zowel zorg als veiligheid. Denk aan huiselijk geweld, alcohol- en drugsproblemen, (digitaal) pesten, personen met onbegrepen gedrag, straatintimidatie, sociale overlast en passende woonvormen voor kwetsbare inwoners.

De komende jaren kiezen we voor uitvoering in plaats van nieuwe of extra plannen. We hebben een uitvoeringsagenda met duidelijke prioriteiten. Onderwerpen zoals straatintimidatie, huiselijk geweld, personen met onbegrepen gedrag en onconventioneel wonen krijgen daarin een duidelijke plek. Om resultaten te boeken, zorgen we voor betere samenwerking tussen partners, heldere verantwoordelijkheden en meer uitvoeringskracht.

We verbeteren de samenwerking tussen ondersteuning, wonen en veiligheid. Daarbij richten we ons op vroegsignalering, het voorkomen van escalatie en het sneller bieden van passende hulp en begeleiding. We kijken

welke opgaven binnen de bestaande budgetten kunnen worden uitgevoerd en waar extra middelen nodig zijn. Daarnaast versterken we de aanpak van zorgfraude en ondermijning. We toetsen zorgaanbieders strenger en zetten vaker Bibob-toetsen in om misbruik van zorggeld tegen te gaan.

Versterken van de sociale basis

Een sterke sociale basis helpt mensen om mee te doen, elkaar te ontmoeten en problemen te voorkomen. Het gaat daarbij om de kracht van wijken en dorpen: plekken waar inwoners elkaar kennen, naar elkaar omkijken en samen initiatieven nemen. Daarom investeren we in leefbare wijken, buurten en dorpen, vrijwilligerswerk, mantelzorg en bewonersinitiatieven. Zoals netwerkcentrum De Klomp met een belangrijke functie in de wijk, waarvoor we structureel geld hebben vrijgemaakt.

De komende jaren gaan we nog meer samenwerken met wijk-, buurt- en dorpsorganisaties en bouwen we verder op de kennis en ervaring die al aanwezig is binnen gebiedsgericht werken. Ook geven we ruimte aan initiatieven van onderop en stimuleren we inwoners om zelf bij te dragen aan hun leefomgeving, onder andere via het Mienskipfonds. Zo versterken we de netwerken in buurten en dorpen en zorgen we ervoor dat signalen vroeg worden opgepakt en ondersteuning dichtbij georganiseerd kan worden.

We willen beschikbare middelen slimmer inzetten en beter laten aansluiten op wat inwoners en initiatieven nodig hebben. Tegelijkertijd kijken we kritisch naar mogelijke overlap in subsidiestromen, de samenhang tussen regelingen en de effectiviteit van bestaande fondsen en budgetten, zoals het Mienskipfonds, wijk-, buurt- en dorpsbudgetten en eventuele uitvoeringsbudgetten voor bewonersinitiatieven. Wel kijken we naar het gebruik van deze regelingen, zodat ondersteuning terecht komt waar die nodig is. Jongerenparticipatie en betrokkenheid van inwoners blijven belangrijke uitgangspunten. We behouden de OZB-compensatie voor wijk-, buurt- en dorpshuizen.

Een gemeente voor iedereen

Inwoners moeten zich thuis voelen en mee kunnen doen, ongeacht achtergrond, leeftijd of beperking. We staan voor een inclusieve gemeente waarin geen plaats is voor discriminatie, intimidatie of geweld, dus ook niet tegen de LHBTIQA+-gemeenschap of andere minderheden⁴. Daarom blijven we werken vanuit de Inclusie Agenda Leeuwarden 2020–2028, in lijn met het VN-verdrag Handicap. Samen met ervarings-

⁴ LHBTIQA+ is een verzamelterm voor lesbische, homo-seksuele, biseksuele, transgender, intersekse, queer en asexuele personen.



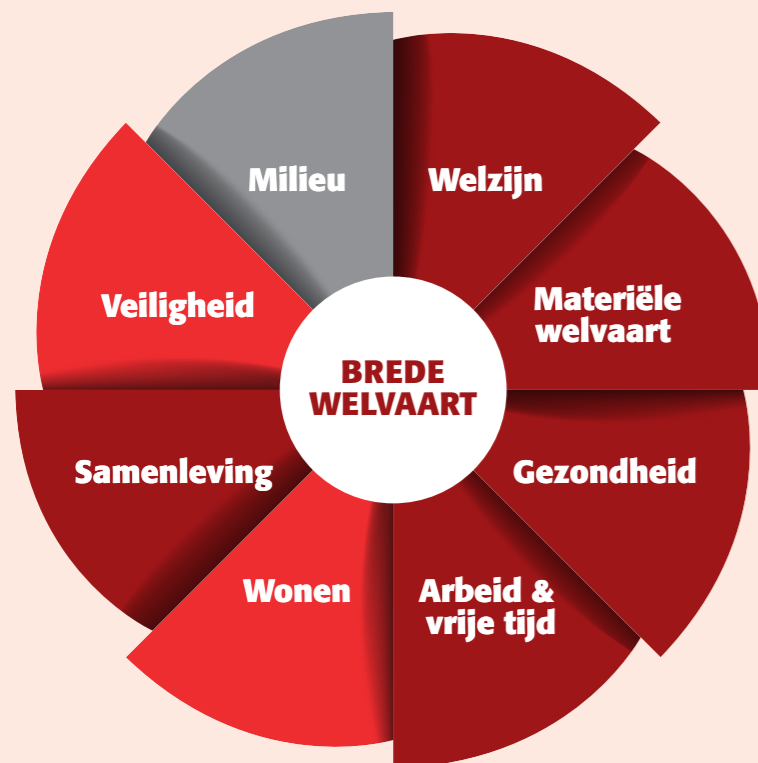
deskundigen werken we via meerjarige uitvoeringsagenda's en de Taskforce Toegankelijkheid 2018-2028 aan een gemeente die inclusiever en beter toegankelijk is voor iedereen. Discriminatie en uitsluiting gaan we tegen en we blijven ruimte bieden aan activiteiten en herdenkingen die zorgen voor bewustwording, verbinding en ontmoeting. Zo zijn wij voorstander van het initiatief van een provinciale viering van Ketj Koti en ondersteunen de komst hiervan.

Investeren in sport en bewegen

Sport en bewegen dragen bij aan gezondheid, ontmoeting en leefbaarheid. Daarom blijven we investeren in sportvoorzieningen, verenigingen en een omgeving die uitnodigt om te bewegen. Hiervoor zetten we bestaande middelen zo efficiënt mogelijk in. Zo zetten we buurtsportcoaches en beweegcoaches in op diverse plekken in onze gemeente en zoeken we de verbinding met het onderwijs, zorg en welzijn. Hiermee verbeteren we de gezondheid van inwoners, stimuleren we ontmoeting en vergroten we de sociale samenhang in wijken en dorpen.

De komende jaren blijven investeringen nodig om sportvoorzieningen toegankelijk en toekomstbestendig te houden. Omdat de financiële en ruimtelijke opgaven groot zijn, maken we duidelijke keuzes, in lijn met het huidige beleidskader Sport en Bewegen 2025-2035. We geven prioriteit aan sportvoorzieningen voor onderwijs en breedtesport. We maken werk van de eerste fase van sportpark Middelsee, waar we een sporthal realiseren en de verhuizing van FVC mogelijk maken. Vooruitlopend op deze verhuizing wordt een extra kunstgrasveld in Wiarda aangelegd. Daarnaast bouwen wij extra kleedkamers bij bestaande sportvelden in Nijlân voor de buitensport. Andere onderdelen voeren we later en in fases uit, afhankelijk van de beschikbare middelen.

Ook blijven we sportverenigingen ondersteunen in hun maatschappelijke rol. We denken mee over accommodaties en toekomstbestendige voorzieningen, sportparken en verenigingen. Bijvoorbeeld door samenwerking te stimuleren en passende (verenigings) ondersteuning te bieden, zoals de inzet van sportparkmanagers. Voor de gemeentelijke zwembaden maken we een toekomststrategie, met aandacht voor verduurzaming, renovatie en/of (ver)nieuwbouw binnen haalbare financiële kaders. Deze wordt voor de MidTerm-Review opgeleverd.



Bijdrage aan brede welvaart

Brede welvaart gaat over de kwaliteit van leven, nu en in de toekomst. Het biedt een kader om beleid te beoordelen op de effecten voor mens, milieu en economie. De maatregelen op het gebied van samenleving hebben direct invloed op de brede welvaart, vooral op de thema's materiële welvaart, arbeid & vrije tijd, samenleving, welzijn en gezondheid (donkerrood weergegeven). Het gaat dan onder andere over de mate waarin inwoners rond kunnen komen en lichamelijke gezondheid, maar ook over werkloosheid en onderling vertrouwen. Daarnaast is er een indirecte relatie met de thema's veiligheid en wonen (lichtrood weergegeven). Actuele data en cijfers zijn te vinden in de [Brede Welvaartsmonitor](#).

HEIN KUIKEN
WETHOUDER NAMENS PRO
PORTEFEUILLE:
SOCIAAL DOMEIN,
BESTAANSZEKERHEID EN
FINANCIËN

'De gemeente Leeuwarden is en blijft een sociale gemeente. Hier zijn we er voor elkaar, juist als het even niet goed gaat. We ondersteunen inwoners die moeite hebben om rond te komen. Als gemeente moeten we ons uiterste best doen om de bestaanszekerheid van alle inwoners een impuls te geven. Zodat iedereen kan meedoen, ongeacht de dikte van je portemonnee. Dat is mijn persoonlijke missie! Ik kijk ernaar uit om hier samen met collega's mooie stappen in te zetten. Er ligt een sterk sociaal beleid, waar we op voortbouwen. Daarnaast moeten we als gemeente financieel gezond zijn én blijven. Zodat de basis solide is voor alle generaties die na ons komen.'

**'In deze gemeente
zijn we er voor
elkaar'**

3. Een toekomstbestendige leefomgeving

We willen dat iedereen kan wonen in een passende woning, in een leefbare omgeving waar ruimte is om elkaar te ontmoeten. Tegelijkertijd staat de beschikbare ruimte onder druk. Woningbouw, mobiliteit, economie, de energietransitie, klimaat en natuur vragen allemaal om ruimte. Niet alles kan tegelijk. Daarom maken we duidelijke keuzes en bepalen we wat prioriteit krijgt. We nemen de regie, houden overzicht en sturen op kwaliteit en toekomstbestendige oplossingen.



De komende jaren versnellen we de woningbouw en benutten we de bestaande woningvoorraad beter. Daarnaast investeren we in slimme en ruimtebesparende mobiliteit en verbeteren we de leefbaarheid. We kiezen voor een gebiedsgerichte aanpak, zodat opgaven op het gebied van wonen, klimaat, energie, economie en groen elkaar versterken.

In deze periode werken we gericht aan concrete doelen voor 2030, zoals meer woningen, het vergroten van biodiversiteit, het verduurzamen van gebouwen en het verbeteren én klimaatbestendig maken van de leefomgeving⁵. Zo bouwen we stap voor stap aan sterke en aantrekkelijke wijken en dorpen.

3.1 Goed wonen in leefbare dorpen en wijken

Werken aan een woning voor iedereen

Een woning is belangrijk voor een gezond en gelukkig leven. Daarom maken we ons hard voor een woningmarkt die voor iedereen toegankelijk is. Tegelijkertijd is de vraag naar woningen groter dan het aanbod. Veel mensen vinden moeilijk een betaalbare woning die bij hen past. We zetten daarom stevig in op het versnellen van de woningbouwproductie en bouwen de komende jaren ongeveer 1.000 woningen per jaar. Daarbij zijn we wel afhankelijk van de beschikbare ruimte en infrastructuur.

We zorgen voor verschillende soorten woningen en stimuleren dat mensen doorstromen naar een woning die beter bij hun situatie past. Ons uitgangspunt is dat er voldoende en passende woningen zijn voor iedereen. Zo maken we woonvormen mogelijk waar wonen, zorg en ontmoeting samenkomen, zodat ouderen makkelijker kunnen verhuizen. Ook starters willen we helpen, maar we hebben daarvoor beperkte financiële ruimte. Daarom trekken we samen met het Rijk en andere partners op om deze groep beter te ondersteunen, bijvoorbeeld door op termijn een starterslening te realiseren. Voor de komende periode is budget beschikbaar voor realisatie van alternatieve woonvormen.

Benutten van bestaand bebouwd gebied

We bouwen zoveel mogelijk binnen de bestaande stad en dorpen. Uitbreiding buiten bestaand gebied doen we alleen als dat nodig en verantwoord is, zoals in Stiens en de nieuwbouwwijken De Zuidlanden en Middelsee. De

belangrijkste woningbouwgebieden voor de komende jaren zijn Spoordok, Tesselschadestraat-WTC, Nieuw Oud-Oost, Middelsee/De Werp en het Halbertsma-terrein Grou.

Nieuwbouw alleen is niet genoeg. Daarom willen we bestaande woningen en leegstaande gebouwen beter benutten. Bijvoorbeeld door woningen te splitsen, gebouwen te verhogen, functies te veranderen of leegstand tegen te gaan. We gebruiken deze mogelijkheden waar ze helpen en maken steeds een zorgvuldige afweging, waarbij leefbaarheid en stedenbouwkundige kwaliteit belangrijke afwegingskaders zijn.

Samen werken aan het Fries Stedelijk Netwerk

Met Provincie Fryslân en de gemeenten Smallingerland, Heerenveen en Súdwest-Fryslân werken we aan een verstedelijkingsstrategie voor het Fries Stedelijk Netwerk. Verstedelijking is nodig om het draagvlak voor voorzieningen te vergroten, de innovatiekracht te vergroten en te voorzien in voldoende woningen. Deze verstedelijkingsstrategie leidt tot een uitvoerings- en investeringsagenda die we gebruiken in onze lobbygesprekken met het Rijk.

Een belangrijke randvoorwaarde voor het functioneren van het Fries Stedelijk Netwerk is het verbeteren van de bereikbaarheid tussen deze kernen en het stedelijk netwerk in de rest van Nederland. Daarom werken we aan een nieuw treinstation (Leeuwarden–Middelsee), doen we diverse investeringen in onze spoorzone en maken we ons sterk voor de realisatie van de Lelylijn.

Voldoende betaalbare woningen

We zorgen voor een goede balans in de woningvoorraad, met de 30/40/30-norm als vertrekpunt⁶. Dat doen we samen met woningbouwcorporaties en het Rijk. Rijkssubsidies worden voor een belangrijk deel ingezet om het aandeel sociale huur te vergroten. Ook zetten we eigen instrumenten in, zoals het vereveningsfonds om het bouwen van sociale huurwoningen te stimuleren. Daarnaast kijken we waar we de bouw kunnen versnellen, bijvoorbeeld in het gebied De Werp, in de Boksumerhoeke en in een aantal dorpen.

In de prestatieafspraken met woningcorporaties zetten we nadrukkelijk in op het beter benutten van de bestaande woningvoorraad. We maken afspraken over

⁶ Dat betekent dat een nieuwbouwplan bestaat uit 30% sociale huur, 40% betaalbare koopwoningen of middenhuur en 30% duurdere koopwoningen of vrije sector huur.

⁵ In bijlage 1 staat een overzicht van de doelen voor 2030.



inkomensafhankelijke toewijzing en huurprijzen, om scheefwonen tegen te gaan. Corporaties controleren hier actief op, zodat sociale huurwoningen terecht komen bij de mensen die deze het hardst nodig hebben.

We verbeteren de leefbaarheid door de woningmarkt beter te reguleren. Misstanden in de particuliere verhuur pakken we aan, bijvoorbeeld met de inzet van de pandenbrigade. Tegelijkertijd zien we dat het opkopen van woningen is afgenomen en dat de huurmarkt, vooral in het middensegment, onder druk staat. Daarom stoppen we, in lijn met landelijke ontwikkelingen, met het opkoopverbod om meer ruimte op de woningmarkt te creëren. In de komende periode bekijken we welke aanvullende maatregelen nodig zijn, zoals het mogelijk invoeren van een verhuurdersvergunning.

Strategische investeringsagenda

De afgelopen jaren hebben we met gerichte investeringen mooie resultaten bereikt, bijvoorbeeld op het gebied van infrastructuur en mobiliteit, investeringen in campussen en de herinrichting van de binnenstad. We willen daarom doorgaan met strategische investeringen die de woningbouw versnellen, de leefbaarheid verbeteren en de kenniseconomie aanjagen. Tegelijkertijd zien we dat investeringen nog te vaak los van elkaar plaatsvinden. Ook kunnen we scherper prioriteren, zodat investeringen elkaar versterken. Daarom gaan we werken met een strategische investeringsagenda.

Eerst bepalen we wat nodig is en wat prioriteit heeft. We zetten in op subsidies en cofinanciering om kosten niet alleen te dragen en meer mogelijk te maken. We maken onderscheid tussen noodzakelijke en wenselijke investeringen. We denken nu aan ontwikkelgebieden zoals de Weaze, Prinsentuin, Vlietzone, Nijehove, de oostkant van de binnenstad (omgeving Tweebaksmarkt en Korfmakersstraat), Spoorzone/Spoordok, Cambuurplein, Groene Ster, De Werp en Grou. De definitieve keuzes maken we samen met partners en de gemeenteraad.

Ruimte voor leefbare wijken en dorpen

We werken de komende jaren verder aan wijken, buurten en dorpen. We bouwen woningen én we vergroten de leefbaarheid. Dat vereist niet alleen voldoende ruimte voor groen, maar ook voor ontmoeting en voor voorzieningen, bijvoorbeeld door ruimte te maken voor spelen en bewegen, zorg en onderwijs. Voorzieningen zijn namelijk cruciaal voor de gezondheid en het welzijn van inwoners en de onderlinge verbondenheid in de buurt.

Samen met inwoners zorgen we voor een omgeving waar mensen zich thuis voelen. En waar ruimte is voor

initiatief en ontmoeting. We zien dat inwoners zelf veel doen. Die kracht willen we behouden en vergroten. Plannen moeten daarom zo veel mogelijk uit de buurt zelf komen, maar als gemeente pakken we ook een actieve rol. Wij helpen, verbinden en maken mogelijk.

We sturen meer op woningbouw in dorpen. Dit kan ook betekenen dat we als gemeente, net als in de stad, zelf grond verwerven. We letten op praktische zaken zoals parkeren en zorgen dat het beheer en onderhoud van de openbare ruimte goed op orde is, zowel in de stad als in het buitengebied. We kijken kritisch naar de kosten hiervan. Er wordt bespaard op de middelen die beschikbaar zijn voor het afhandelen van meldingen in de openbare ruimte. Daarbij accepteren we dat de afhandeltijd van meldingen in de openbare ruimte kan toenemen.

In de komende periode ronden we de visie op maatschappelijk vastgoed af. Zo kunnen we beter bepalen welke voorziening er komen en hoe we ze gebruiken. Wij maken het multifunctionele centrum (MFC) in Wirdum mogelijk op basis van plannen uit het dorp. Wij ondersteunen en dragen financieel bij aan een MFC in Grou, onder de voorwaarden dat er voldoende draagvlak is in de omgeving en dat realisatie binnen een redelijke termijn kan plaatsvinden.

Afgewogen mobiliteitskeuzes maken

Mobiliteit is geen doel op zich, maar een voorwaarde voor goed wonen, werken en leven. Tegelijkertijd hebben mobiliteitskeuzes gevolgen voor het ruimtebeslag en de leefkwaliteit in een gebied. Daarom bekijken we mobiliteit altijd in samenhang met woningbouw en gebiedsontwikkeling. Steeds zoeken we een goede balans tussen bereikbaarheid, duurzaamheid, veiligheid en leefkwaliteit en kijken we kritisch naar de fasering (wat moet nu, wat kan later).

Het bestaande mobiliteitsbeleid blijft ons uitgangspunt, maar we leggen een aantal nieuwe accenten. We kijken wat goed werkt en waar we moeten bijsturen. Daarbij letten we ook op gedrag in het verkeer en handhaving. Extra aandacht geven we aan de veiligheid en inrichting van sharedspace-gebieden, waarbij we in ieder geval kritisch kijken naar de inrichting van het Blokhuisplein. Daarnaast onderzoeken we of een maximumsnelheid van 70 km/u op de Overijsselse laan mogelijk is. Ook wordt in deze periode de knip bij de Stationsweg gerealiseerd, zodat de verkeersveiligheid, de leefkwaliteit in de aangrenzende gebieden en de doorstroming van het openbaar vervoer worden verbeterd.

We voeren in deze periode geen emissievrije zones in. Wel werken we aan voorwaarden voor duurzame mobiliteit en schonere lucht, zoals laadinfrastructuur en mobiliteitshubs. Voor de mobiliteitshubs kijken we naar

de stadsrandshub Werpsterhoek en de wijkhubs De Werp, De Fellingen en de eerste fase Spoordok.

Veiligheid voorop in het verkeer

We willen dat iedereen zich veilig kan verplaatsen. Daarom werken we aan een verkeersveilige inrichting van de openbare ruimte. Door wegen anders in te richten, kunnen we gedrag in het verkeer verbeteren. In het bijzonder hebben we aandacht voor de wegenstructuur rondom het Europaplein, WTC en de Tesselschadestraat. Waar nodig nemen we extra maatregelen, bijvoorbeeld rond scholen en in woonwijken. Dit koppelen we aan gebiedsontwikkeling. Voor fatbikes en snelle fietsen volgen we landelijke regels, maar nemen we ook zelf maatregelen. We zetten in op gerichte aanpak en handhaving. Doel is om onveilig gedrag te ontmoedigen.

Vervangen van kapitaalgoederen

De gemeente is verantwoordelijk voor het onderhoud van veel kapitaalgoederen, zoals riolering, bruggen, openbare verlichting, gemeentelijke gebouwen en walkeringen. De komende periode investeren we gericht in de vervanging en renovatie van belangrijke infrastructuur, waaronder de Van Harinxmabrug. We kiezen voor een effectieve aanpak, waarbij zowel levensduurverlenging als het behoud van grondstoffen en financiële restwaarde centraal staan. Tegelijkertijd brengen we de totale omvang van de vervangingsopgave beter in beeld. Zo kunnen we tijdig

sturen op prioriteiten, betaalbaarheid en komen tot een toekomstbestendige aanpak van de verwachte vervangingspiek.

Behoud en hergebruik van erfgoed

Erfgoed is belangrijk voor de identiteit en ruimtelijke kwaliteit van onze gemeente. Door erfgoed zichtbaar en bruikbaar te houden, versterken we de leefomgeving. Tegelijkertijd staat erfgoed onder druk, bijvoorbeeld door leegstand en veranderingen in gebruik. Daarom maken we keuzes.

We zetten in op behoud en hergebruik, vooral van monumentale kerkgebouwen. Per locatie bekijken we wat mogelijk is. We richten ons op plekken waar dit het meest nodig is en waar het bijdraagt aan de leefbaarheid. We weten dat hergebruik niet altijd lukt. Het vraagt om een zorgvuldig en respectvol proces, met aandacht voor de waarde van deze gebouwen. In deze periode bepalen we wat hiervoor nodig is en wat onze rol is.

3.2. Werken aan een duurzame en groene omgeving

Transitie naar duurzaamheid

De gemeente Leeuwarden staat voor grote transities op het gebied van klimaat, energie, biodiversiteit, waterbeheer en circulariteit. Deze transities hangen nauw met elkaar samen en hebben effect op de inrichting

van de leefomgeving. Met het programma Volhoudbaar is de afgelopen jaren stevig ingezet op een duurzame energievoorziening, een groene en klimaatbestendige leefomgeving en meer uitvoeringskracht binnen de gemeente. De komende jaren bouwen we hierop voort. Tegelijkertijd willen we toe naar een situatie waarin de aanpak en werkwijze van Volhoudbaar steeds meer onderdeel worden van de reguliere manier van werken. Richting het einde van deze bestuursperiode zal het programma daarom geleidelijk opgaan in de staande organisatie. Vooruitlopend hierop zetten we minder eigen middelen in en kijken we nadrukkelijk naar kansen om activiteiten voort te zetten met financiering vanuit het Rijk en andere externe subsidies.

Groen beheer en het vergroten van biodiversiteit

Een groene en gezonde leefomgeving is van grote waarde voor inwoners, dieren en natuur. Biodiversiteit draagt bij aan gezondheid, leefbaarheid, klimaatadaptatie en een aantrekkelijke openbare ruimte. Daarom werken we volop aan een natuurinclusieve inrichting van stad, dorpen en buitengebied. We versterken de Leeuwarder Ecologische Structuur, verbeteren leefgebieden voor dieren en vergroten kennis over natuurwaarden in onze gemeente.

De komende periode richten we ons op de uitvoering van de wettelijke taken die we op dit gebied hebben. De focus ligt op uitvoering, samenwerking en slimme koppelingen met andere opgaven zoals vergroening, klimaatadaptatie en waterbeheer. Ook hebben we oog voor het dagelijks beheer van de openbare ruimte. Het bestrijden van onkruid op verhardingen maakt hier onderdeel van uit, zodat de leefomgeving schoon, veilig en goed onderhouden blijft, met waar mogelijk aandacht voor duurzame en milieuvriendelijke methoden. Omdat het groeiseizoen langer wordt, is het noodzakelijk om te investeren in onkruidbestrijding om het onderhoudsniveau op orde te houden.

Daarnaast blijven we aandacht houden voor dierenwelzijn, met de ambities uit de Nota Dierenwelzijn als uitgangspunt. Goede zorg voor dieren hoort bij een betrokken en zorgzame samenleving. Daarom maken we geld vrij om de basis uit te kunnen voeren.

Slimmer benutten van water

Klimaatverandering zorgt steeds vaker voor extreme neerslag en langere periodes van droogte. Daarom besteden we meer aandacht aan (regen)water in ruimtelijke plannen en projecten, zodat de gemeente Leeuwarden beter voorbereid is op toekomstige weersextremen. Wateropvang, vergroening en bodemkwaliteit hangen hierbij nauw met elkaar samen.

We willen regenwater slimmer benutten en ruimte geven in wijken, dorpen en openbare ruimte. Daarvoor zoeken we nadrukkelijk de verbinding met vergroening door aanplant van bomen. Initiatieven vanuit inwoners en organisaties die bijdragen aan een klimaatbestendige leefomgeving willen we waar mogelijk ondersteunen en stimuleren.

Afvalscheiding laten lonen

We blijven inwoners stimuleren om afval te scheiden. Afvalscheiding zorgt voor minder restafval, hergebruik van grondstoffen en lagere kosten voor iedereen. We blijven Diftar toepassen als uitgangspunt voor het afvalbeleid: scheiden loont en de vervuiler betaalt. Inwoners worden gestimuleerd om afval beter te scheiden door een tariefsysteem met een vast en een variabel deel. Het vaste tarief dekt de algemene kosten, terwijl het variabele tarief afhankelijk is van de hoeveelheid aangeboden restafval. Zo bevorderen we afvalscheiding, beperken we restafval en zorgen we voor een eerlijke verdeling van kosten. Daarnaast blijven we inzetten op het opruimen van zwerfafval en gaan we het bijplaatsen van afval tegen.

Circulaire koppositie uitbouwen

Fryslân is wereldwijd koploper op het gebied van circulaire economie en als hoofdstad nemen wij verantwoordelijkheid om deze positie te versterken en uit te bouwen. Als actief lid van de Vereniging Circulair Fryslân werken we volop aan het behoud van grondstoffen en het sluiten van grondstofkringlopen. Dit doen we vooral bij de sectoren waar dat de meeste impact heeft, zoals gebiedsontwikkeling, infrastructuur, vastgoed en de facilitaire dienst. Waar dat kan, zoeken we een koppeling met de economische speerpunten van onze gemeente: watertechnologie, bodem en agri-food. Bijvoorbeeld door nieuwe ontwikkelingen te simuleren via het innovatiefonds, gemeentelijke inkoop of tenders bij gebiedsontwikkeling.

Verduurzamen gemeentelijk vastgoed

De gemeente heeft een belangrijke voorbeeldrol als het gaat om verduurzaming. Daarom blijven we investeren in het verduurzamen van gemeentelijke gebouwen en voorzieningen. Hiermee verminderen we de CO₂-uitstoot, verlagen we energiekosten en dragen we bij aan een duurzame en toekomstbestendige gemeente.

Bij verduurzaming maken we bewuste keuzes op basis van maatschappelijke impact, energiebesparing en financiële haalbaarheid. We willen verduurzaming stap voor stap uitvoeren en zoeken daarbij naar een goede



balans tussen ambitie en betaalbaarheid. We geven prioriteit aan gebouwen met een maatschappelijke functie, zoals sportvoorzieningen, zwembaden, wijk-, buurt- en dorpshuizen. Steeds kijken we naar de haalbaarheid, beschikbare subsidies en mogelijkheden voor cofinanciering.

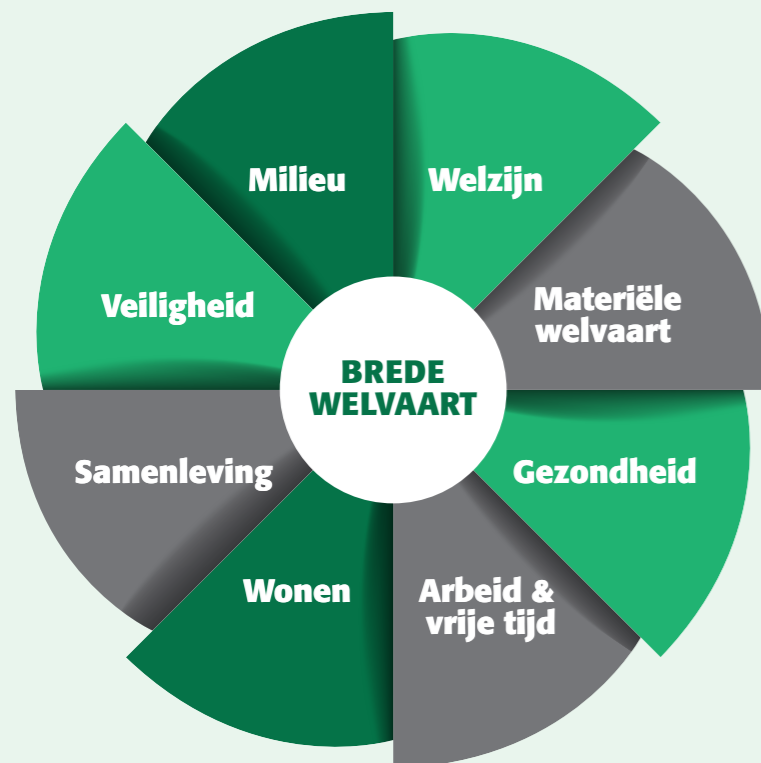
Een toekomstbestendige energievoorziening

De energietransitie is noodzakelijk om klimaatverandering tegen te gaan en onze energievoorziening toekomstbestendig te maken. We willen CO₂-uitstoot verminderen en zorgen voor een duurzame energievoorziening die betaalbaar en betrouwbaar blijft. Het terugdringen van energiearmoede blijft belangrijk. We zetten in op energiebesparing en verduurzaming, zodat inwoners minder afhankelijk worden van hoge en fluctuerende energiekosten. Tegelijkertijd zien we dat netcongestie een groeiend probleem vormt voor inwoners, ondernemers en maatschappelijke ontwikkelingen. Beperkte ruimte op het elektriciteitsnet kan verduurzaming en economische ontwikkeling vertragen. Daarom willen we als gemeente actief meedenken en samenwerken met inwoners, bedrijven, netbeheerders en andere overheden om knelpunten, zoals netcongestie, zoveel mogelijk te beperken. Binnen onze mogelijkheden zetten we in op het beter

afstemmen van vraag en aanbod van energie, onder andere door lokale opwekking dicht bij de energievraag te stimuleren.

Samen met agrariërs werken aan een toekomstbestendig landelijk gebied

Het landelijk gebied en de agrarische sector zijn van grote waarde voor de gemeente Leeuwarden. Boeren zorgen niet alleen voor voedselproductie, maar dragen ook bij aan de leefbaarheid, landschapsbeheer, natuur en economie. Tegelijkertijd spelen er (landelijk) grote maatschappelijke opgaven op het gebied van water, klimaat en natuur. We willen naast onze agrariërs staan en samen werken aan een toekomstbestendige en duurzame sector. Onze rol daarbij is vooral faciliterend en ondersteunend. We bieden ruimte aan innovatie, verbreding van het boerenbedrijf, recreatie en nieuwe verdienmodellen. Hiervoor zoeken we actief samenwerking met kennisinstellingen en innovatieve partners, zoals Dairy Campus en WaterCampus. Daarnaast willen we de verbinding tussen stad en platteland versterken, onder andere door lokale ketens en streekproducten te stimuleren. We hebben aandacht voor biodiversiteit, bodem- en waterkwaliteit en een leefbaar buitengebied, zonder onnodig extra regels op te leggen.



Bijdrage aan brede welvaart

Brede welvaart gaat over de kwaliteit van leven, nu en in de toekomst. Het biedt een kader om beleid te beoordelen op de effecten voor mens, milieu en economie. De maatregelen op het gebied van de fysieke leefomgeving hebben direct invloed op de brede welvaart, en dan met name op de thema's milieu en wonen (donkergroen weergegeven). Hierbij gaat het onder andere om de mate waarin inwoners tevreden zijn over hun woonomgeving en de mate waarin ze bloot worden gesteld aan fijnstof. Indirect is er ook een relatie met de thema's gezondheid, veiligheid en welzijn (lichtgroen weergegeven), bijvoorbeeld via lichamelijke gezondheid, het veiligheidsgevoel op straat en tevredenheid met het leven.

JULIE BRUIJNINCX
WETHOUDER NAMENS D66
PORTEFEUILLE: BOUWEN, WONEN
EN BEHEER

'Jaarlijks duizend woningen erbij: dat wil ik de komende vier jaar bereiken. We gaan bouwen voor alle doelgroepen. Van starters tot doorstromers en ook sociale huur. Maar het gaat niet alleen om een huis. Het gaat om een thuis, om de hele leefomgeving. Behalve nieuwe woningen zijn er dus voorzieningen nodig. Zoals een speeltuin, een wijkgebouw en voldoende groen. Daar zet ik me voor in. Naast bouwen in de stad, doen we dat ook in de dorpen. Mijn ervaring is dat Leeuwarden een fijne plek is om kinderen te laten opgroeien. De kwaliteit van leven is hier hoog. Ik streef ernaar dat onze gemeente voor alle kinderen een fijne plek wordt. Dat gun ik iedereen.'

'We bouwen hier een thuis voor mensen'

4. Een innovatief, circulair en bruisend Leeuwarden

Een sterke economie en een levendige cultuur maken Leeuwarden en haar dorpen een fijne plek voor inwoners, ondernemers en bezoekers. Economie, kennis en creativiteit versterken elkaar. Ze zorgen voor welvaart en dragen bij aan trots en identiteit. De afgelopen jaren is er veel bereikt. Die lijn zetten we voort.



We zetten in op een samenhangende aanpak waarin ruimte is voor innovatie, duurzame groei en een toekomstbestendig vestigingsklimaat. We stimuleren de samenwerking tussen onderwijs, bedrijfsleven en overheid, zodat ideeën sneller uitgroeien tot concrete oplossingen voor maatschappelijke en economische opgaven. Ook investeren we in cultuur, erfgoed, evenementen en recreatie als dragers van levendigheid en aantrekkingskracht.

In deze periode sturen we gericht op concrete doelen voor 2030, zoals het verbeteren van het ondernemersklimaat, groei van innovatie en werkgelegenheid en een bruisend cultureel aanbod⁷. Zo bouwen we verder aan een sterke en dynamische gemeente Leeuwarden.

4.1. Economisch stevige basis

Een sterke economie met een innovatief klimaat zorgt voor banen en kansen voor inwoners. Daarom willen we dat de gemeente Leeuwarden een aantrekkelijke plek blijft voor ondernemers en bedrijven. Er liggen veel goede plannen die we de komende jaren gaan uitvoeren, samen met onderwijsinstellingen en het bedrijfsleven. We monitoren wat werkt en sturen bij waar nodig. De uitvoerbaarheid en gevolgen van beleid voor ondernemers houden we scherp in de gaten, waarbij we ruimte zien in de bestaande budgetten.

We ondersteunen ondernemers proactief en bieden hen onze diensten aan. Extra energie steken we in bedrijven die bijdragen aan de vier grote transities van deze tijd: digitalisering, hernieuwbare energie, circulaire economie en positieve gezondheid. In periodieke

⁷ In bijlage 1 staat een overzicht van de doelen voor 2030.

gesprekken met ondernemers in stad en dorpen halen we signalen over regeldruk op en bieden daarvoor ruimte voor maatwerk. Binnen de beschikbare ruimte zorgen we voor voldoende en toekomstbestendige bedrijventerreinen. En we zoeken de samenwerking, bijvoorbeeld met onderwijs, bedrijfsleven, provincie en NG4 en F4-gemeenten⁸. We vinden het belangrijk om blijvend te investeren in deze samenwerkingsverbanden en netwerken.

Investeren in aantrekkelijke winkelgebieden

We hebben aandacht voor aantrekkelijke winkelgebieden, zowel in de binnenstad als daarbuiten. We vinden detailhandel in de binnenstad belangrijk, maar investeren ook in andere winkelgebieden. We willen keuzes op maat kunnen maken en leggen de verbinding met de woonopgave. Rond winkelcentra liggen kansen voor woningbouw. We willen deze gebieden slimmer benutten, bijvoorbeeld door inbreiding. Zo houden we onze winkelgebieden leefbaar en zorgen we voor sterke wijken.

De Centrale is een belangrijke winkelplek voor Leeuwarden en de regio. De komende periode willen we opnieuw het winkelaanbod en de branchering van deze plek tegen het licht houden.

⁸ NG4 is het samenwerkingsverband van de vier noordelijke grote gemeenten (Leeuwarden, Groningen, Assen en Emmen). De F4-gemeenten zijn de vier grootste gemeenten van Fryslân: Leeuwarden, Smallingerland, Súdwest-Fryslân en Heerenveen. Deze gemeenten werken samen op regionale economische, ruimtelijke en maatschappelijke opgaven.





Investeren in innovatie, kennis en talent

Innovatie en talent zijn belangrijk voor de economie van de gemeente Leeuwarden. Fryslân is koploper op het gebied van circulaire economie en watertechnologie. Die koppositie willen we vasthouden. Onze speerpuntsectoren rondom water, bodem en circulariteit willen we verder verstevigen en watertechnologie willen we beter verbinden met bodemtechnologie en de agrifood-sector. Zo versterken we ons economisch profiel en vergroten we onze aantrekkingskracht. Dat doen we in nauwe samenwerking met onderwijsinstellingen, bedrijven en andere overheden.

Daarnaast zetten we in op verdere ontwikkeling van het academisch klimaat. We blijven investeren in campussen en kennisinstellingen, zoals de WaterCampus, waaronder Wetsus. We zijn blij met de RUG Campus Fryslân als aanvulling op het rijke, bestaande MBO- en HBO-onderwijs in Leeuwarden. Voor de komende periode zien we kansen in de ontwikkeling van een Bodemcampus. We stimuleren samenwerking via netwerken en het innovatiefonds. Daarnaast willen we talent aantrekken en behouden. Dat doen we door te zorgen voor voldoende (studenten)huisvesting en bij te dragen aan Leeuwarden Student City. Daarnaast is een goede aansluiting tussen onderwijs en arbeidsmarkt van belang.

4.2. Marketing, recreatie en toerisme

We willen dat bezoekers langer in de gemeente Leeuwarden blijven en de stad meer gaan zien als uitvalsbasis voor de regio en de Wadden. Daarbij zorgen we voor een goede balans tussen levendigheid en leefbaarheid. We investeren in een duidelijke profilering van Leeuwarden en onze watersportdorpen en zetten marketing en toerisme gericht en structureel in. Ook zien we kansen in het intensiveren van de samenwerking en gezamenlijke profilering van de regio. Bijvoorbeeld als het gaat om de Wadden, de 11 Steden, agritoerisme of het bezoeken van een van onze prachtige natuurgebieden.

Daarnaast hebben we oog voor het belang van toerisme voor de economie en voor ondernemers. We verbeteren de communicatie, bijvoorbeeld bij werkzaamheden en herinrichting in de stad. En we stimuleren een aantrekkelijk en gevarieerd aanbod van horeca en recreatie.

Om als toeristische bestemming nog aantrekkelijker te worden, investeren we de komende jaren in het culturele aanbod en gerichte marketing. We blijven inzetten op (de inkoop van) festivals en evenementen, marketing en op een waardevolle culturele programmering. Om dit structureel te kunnen dekken wordt de toeristenbelasting verhoogd.

4.3. Het belang van cultuur

Cultuur is onmisbaar voor een levendige en aantrekkelijke gemeente. Het brengt mensen samen, stimuleert creativiteit en draagt bij aan persoonlijke ontwikkeling. Cultuur is een belangrijke vestigingsfactor voor jongeren, gezinnen en studenten. Samen met partners werken we aan een herkenbaar cultureel profiel van onze gemeente. Het bestaande cultuurbeleid loopt tot en met 2028. Wij blijven investeren in We the North, Explore the North, de Harmonie, City of Literature en innovatiebudget voor cultuur. Daarnaast doen we een eenmalige bijdrage aan het Natuurmuseum voor de verduurzaming en vernieuwing van de vaste tentoonstelling. Voor de periode na 2028 maken wij een nieuwe kunst- en cultuurnota en kunnen voortbouwen op de mooie culturele basis die er ligt. We zorgen dat het culturele aanbod breed en toegankelijk blijft. Voor inwoners in de stad én in onze dorpen.

We investeren in talentontwikkeling, cultuureducatie en een gezond makersklimaat. Het Ruiterskwartier, met de (verbouwde) Harmonie, Neushoorn en Firda, zien we als dé plek waar talentontwikkeling en samenhangende programmering samenkomen. De vernieuwing van het Ruiterskwartier en de Harmonie gebruiken we als aanleiding om de samenwerking in dit gebied een impuls te geven. Daarnaast zorgen we ook elders voor voldoende en betaalbare werk- en ontmoetingsruimtes voor cultuur. Daarvoor brengen we vraag en aanbod van scholen, culturele instellingen en verenigingen beter bij elkaar, bij voorkeur via één eenduidige ingang. Waar het kan maken we slimmer gebruik van gemeentelijk vastgoed. Het Historisch Centrum Leeuwarden (HCL) heeft een belangrijke functie als open historisch platform. We blijven ons hiervoor inzetten. Wel is er minder budget voor het HCL, wat kan leiden tot minder exposities en lezingen.

Cultuur als motor voor leefbaarheid

Cultuur staat niet op zichzelf, maar draagt bij aan leefbaarheid en sociale samenhang in de dorpen en de stad. Daarom hebben we oog voor makers, (kunst)-initiatieven vanuit de mienskip en HaFaBra⁹. We blijven amateurkunst en verenigingen ondersteunen. We geven met extra budget een gerichte impuls aan de lokale cultuur. Dat doen we via onze subsidieregeling voor amateurkunst en met subsidie voor muziekverenigingen via Samenwerkende Muziekverenigingen Leeuwarden (SML). We leggen de verbinding met de inzet in dorpen en wijken, waar ook via andere budgetten wordt gewerkt aan leefbaarheid en ontmoeting. Met een samenhangende aanpak maken we zo meer mogelijk.

⁹ HaFaBra is een verzamelnaam voor de amateurmuzieksector en staat voor Harmonie, Fanfare en Brassband. Het gaat om muziekverenigingen die samen een belangrijke rol spelen in het culturele en sociale leven in dorpen en steden.

Cultuur toegankelijk voor alle jongeren

Cultuureducatie is belangrijk voor de ontwikkeling en creativiteit van kinderen en jongeren. Via organisaties als Kunstkade en hun cultuurcoaches maken we kunst en cultuur toegankelijk voor alle jongeren, van kinderopvang tot voortgezet onderwijs. De komende periode besteden we extra aandacht aan muziekonderwijs en ondersteunen we scholen hierbij. Ook willen we dat jongeren makkelijker in aanraking komen met cultuur. Daarom onderzoeken we hoe we musea beter toegankelijk kunnen maken voor jongeren.

Ruimte voor een gevarieerd evenementenaanbod

Evenementen zijn belangrijk voor een levendige gemeente. Ze brengen inwoners en bezoekers samen en dragen bij aan de economie. We zetten de bestaande lijn voort en blijven investeren in een goed en gevarieerd aanbod van evenementen, met aandacht voor kwaliteit, spreiding en samenwerking. We zorgen dat de openbare ruimte op orde is, zodat evenementen kunnen plaatsvinden in een veilige en aantrekkelijke omgeving.

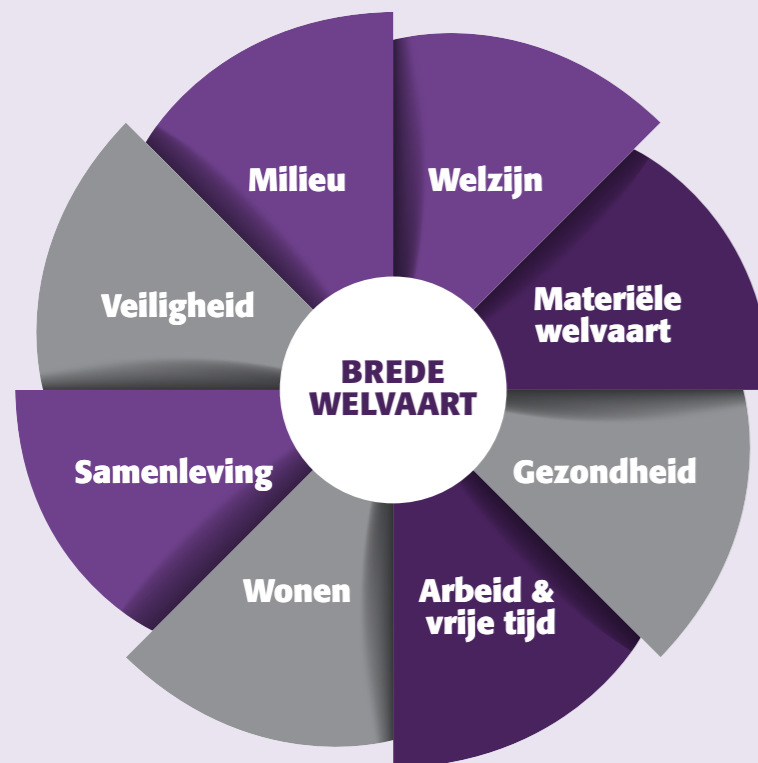
Meerdaagse evenementen, waaronder festivals, vinden we belangrijk binnen het totale aanbod van de gemeente Leeuwarden. Deze evenementen dragen

bij aan de leefbaarheid van onze gemeente en willen we een plek kunnen bieden. Onze voorkeur gaat uit naar de Groene Ster als locatie voor evenementen en cultuur. Op basis van de uitspraak van de Raad van State bekijken we wat op deze plek mogelijk is.

Meer impact met Arcadia

We bouwen voort op de kracht van Leeuwarden als culturele hoofdstad. Spraakmakende cultuurprojecten en -programma's spelen daarin een belangrijke rol. Arcadia blijft een belangrijk cultureel uithangbord voor Leeuwarden en Fryslân. Voor 2028 streven we naar een krachtige, toegankelijke en publieksvriendelijke editie met duidelijke regionale en bovenregionale uitstraling. We richten ons op meer impact voor inwoners, bezoekers en makers. Samen met de organisatie zorgen we voor duidelijke afspraken over richting, kwaliteit en samenwerking voor een succesvolle editie in 2028.

We zien de komende editie als een volgende stap in de culturele ontwikkeling van de gemeente Leeuwarden. Daarmee komt ons tienjarig programma naar aanleiding van Culturele Hoofdstad 2018 tot een eind. We houden ruimte om ambities bij te stellen als dat nodig is en blijven kijken naar mogelijkheden voor andere culturele impulsen in de toekomst.



Bijdrage aan brede welvaart

Brede welvaart gaat over de kwaliteit van leven, nu en in de toekomst. Het biedt een kader om beleid te beoordelen op de effecten voor mens, milieu en economie. De maatregelen op het gebied van economie, marketing en cultuur hebben direct invloed op de brede welvaart, vooral op de thema's materiële welvaart en arbeid & vrije tijd (donkerpaars weergegeven). Het gaat onder meer om werkgelegenheid en inkomen. Daarnaast is er een indirecte relatie met de thema's milieu, welzijn en samenleving (lichtpaars weergegeven), bijvoorbeeld als het gaat om vrijwilligerswerk en participatie.

MARCEL VISSER
WETHOUDER NAMENS VVD
PORTEFEUILLE: WERK, CULTUUR EN
DIENSTVERLENING

'Een betaalde baan voor zoveel mogelijk inwoners. Dat is mijn streven! Want een baan betekent meer dan alleen inkomen. Betaald werk zorgt voor voldoening, sociale contacten en financiële zelfstandigheid. Daarom ga ik mij maximaal inzetten om het aantal mensen in de bijstand omlaag te brengen. Met dezelfde inzet en vol enthousiasme ga ik ook aan de slag met cultuur. Cultuur is geen kostenpost, het is een investering. Want het creëert werkgelegenheid en versterkt ondernemerschap. Bovendien maakt cultuur onze gemeente aantrekkelijk om te wonen, werken en ondernemen. De opgaves zijn groot, maar gelukkig doe ik het niet in mijn eentje. Ik kijk erg uit naar de spontane ontmoetingen met inwoners, bedrijven en organisaties. Samen gaan we aan de slag.'

'Cultuur is geen kostenpost, het is een investering'

5. Een veilige en weerbare samenleving

Een veilige gemeente is de basis voor een goed leven. Iedereen moet zich vrij en veilig voelen in de buurt, op straat en online. Veiligheid gaat niet alleen over het voorkomen van criminaliteit, maar ook over het gevoel dat je erbij hoort en jezelf kunt zijn. Tegelijkertijd verandert de wereld. Nieuwe vormen van criminaliteit, digitale dreigingen en spanningen in de samenleving hebben ook lokaal invloed. Dat vraagt om een gemeente die vooruitkijkt, samenwerkt en stevig optreedt waar dat nodig is.



De komende jaren kiezen we voor een brede en samenhangende aanpak, met een belangrijke rol voor preventie en handhaving. We zetten nadrukkelijk in op het vroeg signaleren van overlast en criminaliteit, het vergroten van digitale en maatschappelijke weerbaarheid en het beschermen van kwetsbare inwoners. Tegelijkertijd treden we stevig op waar grenzen worden overschreden en verkleinen we de ruimte voor ondermijnende criminaliteit.

We blijven investeren in samenwerking met inwoners, ondernemers en partners, en nemen de regie waar dat nodig is. In deze periode sturen we gericht op concrete doelen voor 2030, zoals het vergroten van het veiligheidsgevoel, het terugdringen van (digitale) criminaliteit en het versterken van de weerbaarheid van onze samenleving¹⁰. Zo bouwen we verder aan een veilige en veerkrachtige gemeente.

Kiezen voor een samenhangende aanpak

Problemen met veiligheid hangen vaak samen met andere onderwerpen. Denk aan zorg, sociaal beleid en hoe we onze leefomgeving inrichten. Zoals in hoofdstuk 2 (onderdeel zorg en veiligheid) omschreven, kan dit tot complexe vraagstukken leiden. Daarom kiezen we voor een samenhangende aanpak. We werken samen met partners en kijken over verschillende beleidsterreinen heen naar oplossingen.

Ook in de herijking van de Omgevingsvisie besteden we aandacht aan veiligheid. Daarnaast zorgen we dat de openbare ruimte schoon, heel en veilig is. Dat helpt om mensen zich veiliger te laten voelen. Daarnaast pakken we straatintimidatie actief aan door het ondersteunen van programma's voor bewustwording en preventie.

We blijven aandacht vragen voor voldoende politiecapaciteit. Tegelijkertijd breiden we de samenwerking tussen alle betrokken partijen uit. Veiligheid is tenslotte een gezamenlijke opgave. Door informatie te delen en elkaar te versterken, bereiken we meer. We werken nauw samen met politie, het Rijk, de veiligheidsregio en maatschappelijke partners. Ook inwoners en ondernemers spelen een belangrijke rol.

Voorkomen is beter: extra aandacht voor jongeren

We willen problemen voorkomen voordat ze ontstaan. Daarom zetten we in op preventie. We werken samen met scholen, jongerenwerk, zorgorganisaties en de

politie. Problemen signaleren we op tijd en mensen krijgen de juiste hulp.

We hebben extra aandacht voor jongeren. We bieden hen kansen en ondersteuning waar dat nodig is. Zo voorkomen we overlast en criminaliteit. Programma's zoals Preventie met Gezag blijven we gebruiken en zetten we extra kracht bij, waar mogelijk. Daarnaast investeren we in samenwerking en het delen van informatie. Netwerken zoals het Zorg- en Veiligheids-huis blijven belangrijk.

We verzoeken de burgemeester, als verantwoordelijk portefeuillehouder, het huidige beleid rondom coffeeshops te evalueren. Daarbij ligt de nadruk op middelen-gebruik onder jongeren, overlast en de leefbaarheid.

Aanpak van ondermijning voortzetten en uitbreiden

Ondermijnende criminaliteit schaadt onze samenleving én het vertrouwen in de gemeente. Criminele netwerken maken gebruik van kwetsbaarheden in wijken, op bedrijventerreinen en in het buitengebied. Dat pakken we stevig aan.

De huidige aanpak zetten we voort en breiden we verder uit. We kiezen voor een integrale aanpak, met aandacht voor preventie, toezicht en handhaving. Instrumenten zoals de Bibob-toetsing blijven we actief inzetten en we intensiveren de samenwerking met regionale en landelijke partners. Binnen deze aanpak hebben we expliciet aandacht voor het tegengaan van mensenhandel en illegale prostitutie. Met oog voor het signaleren van uitbuiting, het beschermen van slachtoffers en het aanpakken van misstanden.

Om deze aanpak krachtig voort te zetten, stellen we ook voor deze coalitieperiode extra middelen beschikbaar voor de intensievere aanpak van ondermijning. Zo staan we sterker en maken we het criminelenvoer moeilijker om zich hier te vestigen of activiteiten voort te zetten.

Een specifiek gebied waar we de komende jaren extra aandacht aan besteden op het gebied van veiligheid, is de Weaze. We zetten in op een veilige werkomgeving en op het terugdringen van ondermijnende criminaliteit. Over de toekomstige functie van de Weaze en de verdere uitwerking daarvan komen we in deze periode terug.

¹⁰ In bijlage 1 staat een overzicht van de doelen voor 2030.

Voldoende capaciteit voor toezicht en handhaving

Handhaving is essentieel voor een veilige gemeente. Onze handhavers zijn zichtbaar aanwezig en zijn een aanspreekpunt voor inwoners en ondernemers. Zij houden toezicht, handhaven regels en zien wat er speelt. Door het budget structureel te maken, zorgen we voor genoeg mensen en continuïteit. Zo blijven we investeren in een stabiele en professionele organisatie. We willen dat handhavers flexibel kunnen inspelen op wat er nodig is. Denk aan inzet in de binnenstad, op bedrijventerreinen, in dorpen en op het water.

Tegelijkertijd zorgen we voor duidelijkheid en een professionele uitstraling. We volgen de landelijke lijn als het gaat om geloofsuitingen bij medewerkers in de handhaving. Daarbij waarborgen we rechtsgelijkheid en herkenbaarheid in de uitvoering.

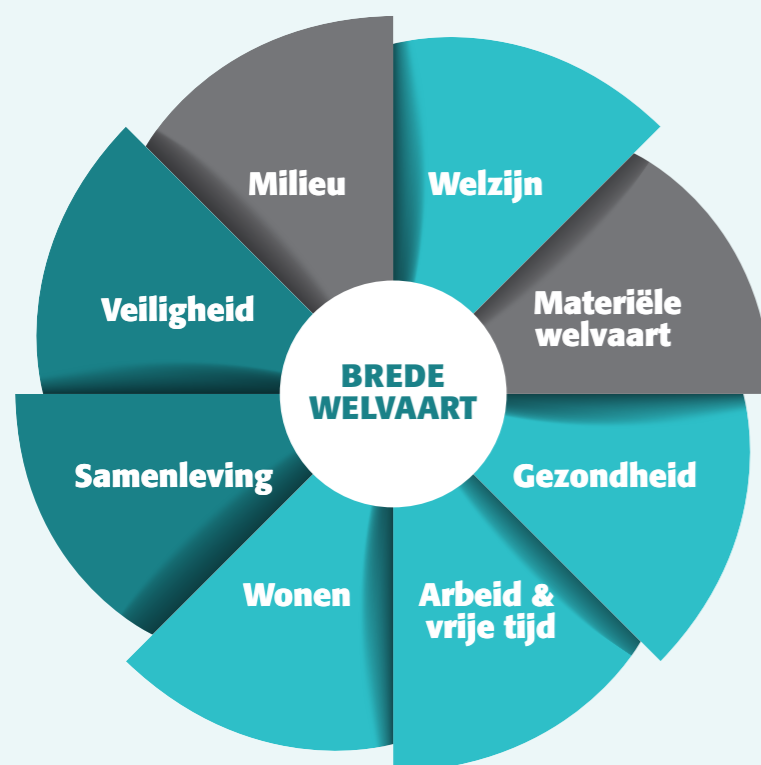
Vergroten van digitale veiligheid en weerbaarheid

Digitale dreigingen nemen toe. Cybercriminaliteit, online fraude en digitale verstoringen raken ook onze gemeente. Daarom vergroten we onze digitale

weerbaarheid. We informeren inwoners en ondernemers en zorgen dat onze eigen organisatie goed voorbereid is op digitale incidenten. Bij digitale ontwikkelingen houden we nadrukkelijk oog voor privacy en grondrechten, zodat veiligheid hand in hand gaat met zorgvuldigheid en vertrouwen. We versterken onze crisisorganisatie. Zo zijn we beter voorbereid op grote verstoringen en kunnen we snel en effectief handelen als dat nodig is. Ook vergroten we de weerbaarheid van de samenleving door samen met partners – in lijn met de landelijke en provinciale richtlijnen – te werken aan de voorbereiding op grote verstoringen en crises.

Openbare orde bewaken en verbinding versterken

We bewaken de openbare orde en zorgen dat iedereen zich veilig voelt in de publieke ruimte. We zijn alert op maatschappelijke spanningen, polarisatie en andere ontwikkelingen en grijpen in waar dat nodig is. Tegelijkertijd zetten we in op verbinding en dialoog. Zo voorkomen we dat spanningen escaleren. We volgen wettelijke kaders, bijvoorbeeld als het gaat om demonstraties en grondrechten, en passen deze zorgvuldig toe.



Bijdrage aan brede welvaart

Brede welvaart gaat over de kwaliteit van leven, nu en in de toekomst. Het biedt een kader om beleid te beoordelen op de effecten voor mens, milieu en economie. De maatregelen op het gebied van veiligheid hebben direct invloed op het brede welvaartsthema veiligheid en samenleving (donkerturquoise weergegeven). Hierbij gaat het onder andere om het aantal misdrijven en het veiligheidsgevoel. Daarnaast hebben de maatregelen in dit hoofdstuk indirect effect op andere thema's van brede welvaart, zoals welzijn, gezondheid, wonen en arbeid & vrije tijd (lichtturquoise weergegeven).

EVERT STELLINGWERF
WETHOUDER NAMENS PRO
**PORTEFEUILLE: RUIJTE, GEBIEDS-
ONTWIKKELING, DUURZAAMHEID EN
MOBILITEIT**

'De komende jaren maken we Leeuwarden klaar voor de toekomst. Wat dit betekent? We willen zuiniger omgaan met natuur, water, grondstoffen en energie. Zodat onze gemeente leefbaar en gezond blijft voor toekomstige generaties. Door gebiedsontwikkeling maken we onze gemeente aantrekkelijker voor mens en dier. Daarbij moeten we de ruimte slim benutten, zodat er nieuwe mogelijkheden ontstaan voor wonen, natuur en duurzame energie. We pakken door met projecten die al lopen. Zoals de vernieuwing van de binnenstad en de ontwikkeling van Spoordok. Wat mij betreft is niets mooier dan een gestart project tot een mooi einde brengen!'

**'We gaan voor een
gezonde en duurzame
leefomgeving'**

6. Een betrouwbare en herkenbare gemeente

Inwoners verwachten een gemeente die betrouwbaar, duidelijk en dichtbij is. Tegelijkertijd veranderen de samenleving en de rol van de overheid snel. Digitalisering, maatschappelijke veranderingen, krapte op de arbeidsmarkt en steeds complexere vraagstukken vragen om een gemeente die wendbaar is, goed samenwerkt en vooruitkijkt.



De komende jaren investeren we daarom in een toekomstbestendige organisatie en in toegankelijke, samenhangende dienstverlening. We zijn zichtbaar aanwezig in wijken en dorpen en werken actief samen met inwoners, ondernemers en partners. Initiatieven vanuit de samenleving ondersteunen we op een duidelijke en zorgvuldige manier. Tegelijk benutten we kansen in de regio, Den Haag en Brussel om onze ambities kracht bij te zetten.

We nemen regie waar dat nodig is en geven ruimte waar dat kan. In deze periode sturen we gericht op concrete doelen voor 2030, zoals het verbeteren van dienstverlening, het vergroten van betrokkenheid van inwoners en het versterken van onze positie en slagkracht in (inter)nationale netwerken¹¹. Zo bouwen we aan een betrouwbare en toekomstbestendige gemeente.

Betrouwbare en eenvoudige dienstverlening

In de gemeente Leeuwarden geeft 82% van de inwoners aan vertrouwen te hebben in de gemeente. Dat is hoger dan het landelijke gemiddelde, maar tegelijkertijd geen vanzelfsprekendheid. Juist in een tijd waarin maatschappelijke vraagstukken complexer worden en verwachtingen richting de overheid veranderen, blijft het belangrijk om zichtbaar te investeren in vertrouwen, bereikbaarheid en betrokkenheid. Dienstverlening speelt daarin een sleutelrol.

In de afgelopen jaren heeft de gemeente Leeuwarden stevig ingezet op het verbeteren en vernieuwen van de dienstverlening. Vanuit een brede visie op dienstverlening en gerichte uitvoeringsprogramma's zijn belangrijke stappen gezet op het gebied van bereikbaarheid, toegankelijkheid en innovatie. Inwoners ervaren meer mogelijkheden voor persoonlijk contact, betere digitale ondersteuning en meer maatwerk waar dat nodig is. We vinden het belangrijk dat de gemeente voor iedereen toegankelijk is en blijft. De ingezette ontwikkeling naar een gemeente die duidelijk communiceert, sneller reageert en dienstverlening beter laat aansluiten op de behoeften van inwoners, zetten we de komende jaren voort. Omdat we zien dat vraag en aanbod nu niet altijd goed op elkaar aansluiten, kiezen we ervoor om het gemeentehuis op donderdagavond te sluiten voor afspraken. Vrije inloop bij burgerzaken blijft op de gebruikelijke momenten wel mogelijk. Daarnaast vertalen we de website alleen nog naar het Engels en niet meer naar het Fries.

Technologie zorgvuldig inzetten

Technologie en digitalisering spelen een steeds grotere rol in het functioneren van de gemeente. Data en digitale toepassingen bieden kansen om slimmer te werken, betere analyses te maken en de dienstverlening verder te verbeteren. De gemeente Leeuwarden ontwikkelt zich tot een moderne digitale organisatie, waarin technologie en kunstmatige intelligentie (AI) een meer vanzelfsprekend onderdeel worden van de dagelijkse praktijk. Tegelijkertijd blijven we realistisch over de mogelijkheden en beperkingen van nieuwe technologie. Digitale toepassingen en AI vragen om zorgvuldige afwegingen en verantwoord gebruik. Privacy, informatiebeveiliging, cybersecurity, AVG-vraagstukken en menselijke toetsing blijven daarom belangrijke randvoorwaarden bij verdere digitalisering. Het uitgangspunt blijft dat dienstverlening persoonlijk en toegankelijk moet blijven, met ruimte voor maatwerk en aandacht voor inwoners die minder digitaal vaardig zijn.

We kijken kritisch naar nieuwe investeringen en maken daarin duidelijke keuzes. Niet alles hoeft tegelijk. We richten ons op toepassingen die aantoonbaar bijdragen aan betere dienstverlening, een toekomstbestendige organisatie en efficiënter werken.

Dicht bij de samenleving staan

We willen een gemeente zijn die meer van buiten naar binnen werkt. Inwoners moeten kunnen meedenken, meepraten, meedoen en waar mogelijk meebeslissen over hun leefomgeving en de toekomst van de gemeente. De afgelopen jaren is hier hard aan gewerkt, onder andere via participatiebeleid en een gebiedsgerichte aanpak. De opgave voor de komende jaren is om het contact met de samenleving verder te versterken, beter aan te sluiten bij wat leeft in wijken en dorpen en ruimte te creëren voor nieuwe vormen van participatie en democratie. De nadruk ligt daarbij vooral op een andere manier van samenwerken, organiseren en aansluiten bij initiatieven en signalen uit de samenleving.

Inwoners, ondernemers en maatschappelijke organisaties moeten sneller duidelijkheid krijgen, goed worden begeleid en waar mogelijk actief worden ondersteund bij kansrijke initiatieven. Uitgangspunt blijft dat initiatieven primair vanuit inwoners en organisaties zelf komen. Participatie vraagt om heldere verwachtingen en duidelijke kaders. Niet ieder initiatief is uitvoerbaar of wenselijk. Daarom willen we vooraf duidelijk zijn over rollen, mogelijkheden en verantwoordelijkheden. Ook een 'nee' moet zorgvuldig, duidelijk en tijdig kunnen worden gegeven.

¹¹ In bijlage 1 staat een overzicht van de doelen voor 2030.

ABEL REITSMA
WETHOUDER NAMENS CDA
**PORTEFEUILLE: ONDERWIJS,
ECONOMIE EN GEZONDHEID**

'Willen we een toekomstbestendige economie? Dan moeten we investeren in een dienstbare economie. Dat is een economie die bijdraagt aan de samenleving, aan de brede welvaart. Het vereist dat we onze gemeente aantrekkelijk houden voor jong talent. Met een goed studentenklimaat en een breed onderwijsaanbod, van primair en voortgezet tot universitair onderwijs. Met gelijke kansen voor iedereen. Niet alleen in onderwijs, zeker ook in sport. Want sport draagt bij aan positiviteit en gezondheid. Dat vind ik heel belangrijk. Mijn uitdaging is om dit alles samen te brengen. Binnen de stad en in de dorpen. Daarbij wil ik studenten graag laten meewerken aan onze opgaven en onze regio neerzetten als proeftuin.'

'Onze economie moet bijdragen aan brede welvaart'

Jongeren meer betrekken bij hun omgeving

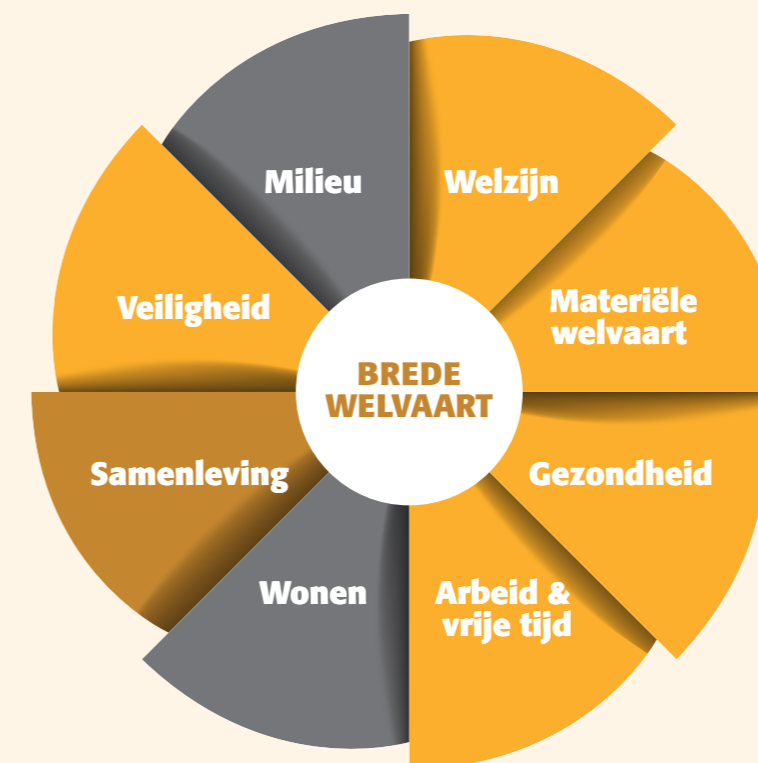
De stem van jongeren krijgt de komende jaren nadrukkelijker een plek in ons beleid en onze besluitvorming. Met een ambitieus bidbook hebben we ons kandidaat gesteld voor de European Youth Capital (EYC) 2029. Hoewel we deze titel niet hebben gekregen, heeft het traject waardevolle inzichten opgeleverd en energie losgemaakt. We kiezen ervoor om geen nieuwe kandidaatstelling voor EYC in te dienen. De voor EYC gereserveerde €1,8 miljoen zetten we in om initiatieven van en voor jongeren mogelijk te maken en hun betrokkenheid bij de gemeente verder te vergroten. Zo bouwen we gericht verder op wat al in gang is gezet en geven we invulling aan duurzame jongerenparticipatie.

Blijvend investeren in public affairs en lobby

Als hoofdstad van Fryslân wil de gemeente Leeuwarden zichtbaar en toonaangevend zijn in de regio, in Den Haag en in Brussel. Veel maatschappelijke opgaven waar we lokaal aan werken, zoals woningbouw, bereikbaarheid, economie, klimaat en leefbaarheid, vragen ook om landelijke en Europese samenwerking en financiering. Daarom blijven we investeren in een professionele en structurele inzet op lobby en public affairs.

De afgelopen jaren zijn hierin belangrijke stappen gezet. De gemeente Leeuwarden werkt actief samen binnen regionale, landelijke en Europese netwerken, zoals de NG4, G40, F4 en het Europapact Fryslân¹². Deze samenwerking levert niet alleen een sterkere positionering van Leeuwarden op, maar ook concrete resultaten in de vorm van subsidies, projecten en beleidsbeïnvloeding. Deze inzet zetten we voort. We richten ons op een krachtige, inhoudelijke positionering van Leeuwarden als hoofdstad van Fryslân en centrumgemeente van de regio. Onze ambitie is om actief mee te spelen op landelijk en Europees niveau, waarbij de focus met name ligt op de landelijke netwerken. De inzet van middelen en bestaande bijdragen nemen we kritisch onder de loep, zodat beschikbare budgetten doelgericht en effectief worden ingezet.

¹² De G40 is het landelijke netwerk van middelgrote steden dat samenwerkt op stedelijke en maatschappelijke opgaven. Het Europapact Fryslân is een Fries samenwerkingsverband gericht op het versterken van de positie van Fryslân binnen Europa en het benutten van Europese kansen en subsidies.



Bijdrage aan brede welvaart

Brede welvaart gaat over de kwaliteit van leven, nu en in de toekomst. Het biedt een kader om beleid te beoordelen op de effecten voor mens, milieu en economie. De maatregelen in dit hoofdstuk raken direct aan het thema samenleving (donkergeel weergegeven). Hierbij gaat het onder andere om het vertrouwen dat inwoners hebben in elkaar en in instituties. Indirect raken deze maatregelen aan de thema's materiële welvaart, veiligheid, welzijn, arbeid & vrije tijd en gezondheid (lichtgeel weergegeven).



Boven: Hein Kuiken, Abel Reitsma, Evert Stellingwerf.
Onder: Marcel Visser, Sybrand Buma, Julie Bruijninx,
Eelke de Jong

Portefeuilleverdeling college 2026-2030

(inclusief dorp- en wijkverdeling)

Hein Kuiken (PRO) – 1e locoburgemeester

- › Sociaal domein (coördinerend)
- › Jeugd
- › Wmo en maatschappelijke opvang
- › Inkomen, armoede en schuldhulp
- › Financiën
- › Contactwethouder voor Vosseparkwijk, Muziek-, Transvaal- en Vogelwijk, Valeriuskwartier, Westeinde, Binnenstad, Vrijheidswijk en Bilgaard

Julie Bruijninx (D66) – 2e locoburgemeester

- › Wonen en bouwen
- › Vergunningen, Toezicht en Handhaving
- › Grondbedrijf
- › Erfgoed en monumenten
- › Asiel en migratie
- › Beheer openbare ruimte
- › RO-projecten Weaze, Zuidlanden en Middelsee
- › Contactwethouder voor Stiens, Britsum, Jelsum-Koarnjum, Hijum, Feinsum, Alde Leie, Warten, Lekkum/Miedum/Snakerburen, Huizum-Oost, Huizum-West, Nijlân en Blitsaerd

Marcel Visser (VVD) – 3e locoburgemeester

- › Werk, participatie en arbeidsmarkt
- › Cultuur
- › Evenementen en marketing
- › Inclusie en diversiteit
- › Bedrijfsvoering
- › Digitale agenda
- › Dienstverlening
- › Vastgoed
- › Programma Leeuwarden-Oost
- › Contactwethouder voor Goutum, Hempens-Teerns, Zuidlanden, Middelsee, Zuiderburen, Vlietzone, Oldegalileën-Bloemenbuurt, Tjerk Hiddes Cambuursterhoek, Heechterp-Schieringen en Camminghaburen

Abel Reitsma (CDA) – 4e locoburgemeester

- › Onderwijs
- › Kennis en innovatie
- › Economie
- › Recreatie en toerisme
- › Sport en gezondheid
- › Sociale basis
- › Overheid en samenleving
- › Dorpen en wijken (coördinerend)
- › Contactwethouder voor Mantgum, Easterlittens, Baard, Hilaard, Hûns-Leons, Jellum-Bears, Jorwert, Weidum, Warstiens, Wytgaard, Wirdum-Swichum en Wergea

Evert Stellingwerf (PRO) – 5e locoburgemeester

- › Ruimte en leefomgeving
- › Gebiedsontwikkeling
- › Omgevingsvisie en omgevingsplan
- › Klimaat, energie en duurzaamheid
- › Circulaire economie
- › Natuur, bodem, water en landbouw
- › Infrastructuur en mobiliteit
- › RO-Projecten Spoorzone, Spoordok en Binnenstad
- › Contactwethouder voor Grou, Jirnsum, Friens, Reduzum, Idaerd-Eagum, Achter de Hoven, Schepenbuurt, Wielenpölle, Aldlân en Oranjewijk

Burgemeester Sybrand van Haersma Buma

- › Openbare orde
- › Brandweer en politie
- › Integraal veiligheidsbeleid en Handhaving
- › Ondernijning
- › Horecabeleid
- › Communicatie
- › Grote Stedenbeleid
- › Public Affairs en Lobby
- › Voorzitter college en Raad en Kabinetszaken

Eelke de Jong – gemeentesecretaris

- › Verantwoordelijk voor de gemeentelijke organisatie
- › Bijwonen vergaderingen van het college van burgemeester en wethouders



Bijlage I: De doelen voor 2030

In dit overzicht staan per hoofdstuk van dit akkoord de doelen waarop de coalitie de komende periode wil inzetten.

Een samenleving voor iedereen

- › Meer inwoners ervaren regie over hun leven en vinden sneller passende ondersteuning, doordat preventie, zorg, welzijn en participatie beter op elkaar aansluiten.
- › Inwoners ontvangen sneller en eenvoudiger hulp en ondersteuning, dicht bij huis en toegankelijk voor iedereen.
- › Minder inwoners leven in armoede of hebben problematische schulden. Hulp is eerder beschikbaar en regelingen worden beter benut.
- › Meer inwoners doen mee via werk, opleiding of participatie en minder mensen staan langdurig langs de kant. In het verlengde hiervan hebben inwoners toegang tot een toekomstbestendig sociaal ontwikkelbedrijf dat hen perspectief biedt.
- › Meer kinderen en jongeren groeien gezond, veilig en kansrijk op en ervaren mentale veerkracht en steun vanuit hun omgeving. Daarnaast hebben minder jongeren jeugdzorg nodig.
- › Onderwijs, kinderopvang en ondersteuning sluiten beter op elkaar aan. Daardoor krijgen meer kinderen gelijke kansen en blijven minder kinderen thuis van school.
- › Inburgeraars doen sneller mee in de samenleving door goede begeleiding, taalonderwijs en toegang tot werk of opleiding.
- › Meer inwoners bewegen regelmatig en ervaren sport en bewegen als toegankelijk en dichtbij.
- › Meer inwoners ervaren een goede mentale en fysieke gezondheid en gezondheidsverschillen tussen wijken en dorpen zijn kleiner.
- › Meer inwoners kunnen langer zelfstandig thuis wonen met passende ondersteuning dichtbij.
- › Sociale overlast, huiselijk geweld en situaties met onbegrepen gedrag worden eerder gesignaleerd en beter aangepakt.
- › Meer inwoners ervaren sociale samenhang, vertrouwen en ontmoeting in hun wijk, buurt of dorp.
- › Openbare ruimte, dienstverlening en voorzieningen zijn beter toegankelijk. Iedereen kan meedoen, ongeacht beperking, achtergrond of basisvaardigheden.

Een toekomstbestendige leefomgeving

- › Meer inwoners hebben tijdig een passende en betaalbare woning. We bouwen 4.000 huizen, stimuleren doorstroming en benutten de bestaande voorraad beter.
- › De woningvoorraad bestaat uit circa 30% sociale huur en de verdeling 30/40/30 (sociaal/midden/vrij) is aantoonbaar dichter benaderd dan in 2025.
- › Inwoners ervaren hun wijk, buurt of dorp vaker als leefbaar en aantrekkelijk, door een betere beschikbaarheid van groen, voorzieningen en ontmoetingsplekken.
- › Meer monumenten en karakteristieke gebouwen zijn behouden of herbestemd. Erfgoed, zoals kerkgebouwen, draagt zichtbaar bij aan leefbaarheid en ontmoeting.
- › We werken gebiedsgericht. Daarvoor sluiten investeringen in wonen, mobiliteit, klimaat, energie en economie beter op elkaar aan en versterken elkaar.
- › De bereikbaarheid, verkeersveiligheid en leefkwaliteit in de gemeente zijn in balans en aantoonbaar verbeterd.
- › Er is beter zicht op de vervangingsopgave voor kapitaalgoederen.
- › Inwoners produceren minder restafval en een groter deel van het afval wordt gescheiden en hergebruikt.

Een toekomstbestendige leefomgeving

- › De biodiversiteit is toegenomen en er is meer groen in wijken en dorpen. Leefgebieden voor planten en dieren zijn beter met elkaar verbonden.
- › Wijken en dorpen zijn beter bestand tegen extreme neerslag en droogte, doordat water wordt vastgehouden en benut in de leefomgeving.
- › Circulaire economie is verder ontwikkeld, met meer hergebruik van grondstoffen en een betere koppeling tussen circulaire initiatieven en lokale opgaven.
- › De energievoorziening in de gemeente is duurzamer, met meer lokale opwekking en een betere balans tussen vraag en aanbod. In het verlengde daarvan hebben minder huishoudens last van energiearmoede.
- › De CO₂-uitstoot van gemeentelijk vastgoed is lager, met name bij gebouwen met een maatschappelijke functie.
- › Meer gebouwen zijn energiezuinig en klimaatbestendig. Energieverbruik en uitstoot van broeikasgassen zijn daardoor duidelijk afgenomen.
- › Meer agrariërs binnen de gemeente maken gebruik van mogelijkheden voor innovatie, verbreding en samenwerking, en de verbinding tussen stad en platteland is versterkt.

Een innovatief, circulair en bruisend Leeuwarden

- › De gemeente Leeuwarden is een aantrekkelijke vestigingsplaats voor bedrijven, werknemers en ondernemers.
- › Er is voldoende ruimte voor innovatie, duurzame groei en toekomstbestendige werkgelegenheid.
- › De gemeente Leeuwarden heeft een innovatief ecosysteem waarin onderwijs, bedrijven en gemeente intensief samenwerken.
- › Onze positie als kennis- en innovatiestad op het gebied van water, bodem en circulariteit is versterkt.
- › De gemeente Leeuwarden is aantrekkelijker voor studenten en jong talent om te studeren, wonen en werken.
- › Bezoekers verblijven langer in Leeuwarden en de regio en ervaren een aantrekkelijk, gastvrij en gevarieerd aanbod van cultuur, horeca, recreatie en natuur.
- › Cultuur, erfgoed, evenementen en recreatie trekken meer bezoekers aan.
- › Inwoners profiteren van een aantrekkelijker leefklimaat en levendige binnenstad en dorpen.

Een veilige en weerbare samenleving

- › Inwoners voelen zich veiliger in hun wijk en dorp.
- › Overlast en criminaliteit worden eerder gesignaleerd en in samenhang aangepakt.
- › Kwetsbare inwoners zijn beter beschermd tegen mensenhandel en uitbuiting.
- › Onvergonde prostitutie is verder teruggedrongen.
- › De gemeente Leeuwarden is een veilige en weerbare gemeente, ook bij maatschappelijke onrust en crises.
- › Inwoners, ondernemers en organisaties zijn digitaal weerbaarder.
- › Digitale criminaliteit komt minder vaak voor.
- › De ruimte voor ondermijnende criminaliteit is zichtbaar verkleind.

Een betrouwbare en herkenbare gemeente

- › Inwoners en ondernemers ervaren de dienstverlening van de gemeente als toegankelijk, betrouwbaar en samenhangend.
- › Digitale dienstverlening is persoonlijk, veilig en datagedreven ingericht en ondersteunt effectieve en transparante besluitvorming.
- › Meer inwoners, waaronder jongeren, zijn actief betrokken bij beleid, plannen en uitvoering in hun wijk of dorp. Zij hebben meer invloed op besluiten die hun leefomgeving raken.
- › Inwoners, ondernemers en maatschappelijke organisaties ervaren dat kansrijke initiatieven vanuit de samenleving toegankelijk, duidelijk en zorgvuldig worden ondersteund door de gemeente.
- › De gemeente Leeuwarden heeft een sterke en herkenbare positie binnen nationale en Europese netwerken.
- › Door actieve samenwerking en lobby worden meer middelen, kansen en invloed gerealiseerd voor regionale opgaven en maatschappelijke transities.

Bijlage II: Financiën

De financiële positie staat onder druk door stijgende lasten die niet volledig door het Rijk worden gedekt. Daardoor is de startpositie voor de komende jaren uitdagend. Voor 2030 liet de meerjarenraming bij de start van de formatie een structureel begrotingstekort van € 7,3 miljoen zien en daalde de algemene reserve naar circa € 20 miljoen. Na verwerking van onderstaande maatregelen komt het structurele begrotingsresultaat in 2030 uit op € 43.000 positief. De algemene reserve blijft met een laagste stand van € 22 miljoen in 2030 boven de door ons gewenste ondergrens van € 20 miljoen.

We staan voor een gedegen financieel beleid. We hebben afgewogen besluiten genomen over welke taken structureel en incidenteel worden gedekt. Gezien de financiële positie, vraagt dat om scherpe keuzes. Zowel om tot een sluitende begroting te komen als om ruimte te creëren voor nieuwe beleidsintensiveringen. Daarbij geldt dat de financiële uitgangspositie de komende periode nog kan veranderen. In aanloop naar de begroting 2027 worden bijvoorbeeld de effecten van de meircirculaire 2026 nog doorgerekend.

Voordat is gekeken naar beleidsmatige interventies, is kritisch beoordeeld welke efficiencyruimte er binnen de ambtelijke organisatie aanwezig is. De conclusie is dat een realistische structurele besparing gerealiseerd kan worden van € 500.000 in 2027, oplopend tot € 3,5 miljoen in 2030. Daarvoor is wel een incidenteel frictiebudget noodzakelijk van € 3 miljoen. Daarbij is als uitgangspunt gehanteerd dat deze besparing gerealiseerd wordt met natuurlijk verloop. Er wordt onder andere gekeken naar het efficiënter inrichten van de organisatie door kritisch te kijken naar de bestaande processen. Ook is binnen de bestaande budgetten gekeken waar we met minder budget toe kunnen zonder grote gevolgen voor de beleidsdoelstellingen, door efficiënter te werken of iets meer risico te nemen.

In hoofdstuk 2 staat onze visie op het sociaal domein. Om de gewenste transformatie in het sociaal domein aan te jagen is twee keer een bedrag van € 500.000 beschikbaar. De verwachting is dat dankzij de transformatie bestaande middelen efficiënter kunnen worden ingezet. Dat levert besparingen op, die zijn opgenomen onder het hoofdstuk 'Een samenleving voor iedereen'.

Om tot een sluitende begroting te komen, moeten we ook keuzes maken waarvan de gevolgen wel merkbaar zijn. Keuzes die (meer) gevolgen hebben omdat ze het tempo beïnvloeden waarin beleidsdoelstellingen worden bereikt, omdat ze een offer vragen van onze partners of omdat daardoor de lasten worden verhoogd. Dit alles is

nodig geweest om te kunnen doorgaan met wat wij doen en te investeren waar dit nodig is.

In onderstaande tabel zijn de beleidsmatige maatregelen opgenomen. De posten met een groter financieel of inhoudelijk belang worden bij de hoofdstukken toegelicht. Daarnaast zijn er maatregelen met een meer generiek karakter. Zo wordt er ook iets gevraagd van gesubsidieerde instellingen. De subsidies worden eenmalig 2% minder verhoogd. De parkeeropbrengsten worden verhoogd door de inzet van een scanauto. Daarmee verhogen we de betalingsbereidheid, maar niet de tarieven.

We hebben kritisch gekeken naar de keuzes binnen de huidige budgetten en de prioritering van nieuwe ambities. Vervolgens hebben wij ook kritisch gekeken naar de verhoging van kostendekkendheid en lastenverhoging. Met de lastenverhoging (als gevolg van het verhogen van de kostendekkendheid van de afvalstoffenheffing en de verhoging van de OZB) blijven onze gemiddelde woonlasten nog altijd lager dan in de meeste andere grote Friese gemeenten. We schommelen rond het Friese gemiddelde, maar blijven ruim onder het landelijk gemiddelde. Wonen in de gemeente Leeuwarden blijft nog steeds relatief voordelig vergeleken met elders in de provincie en in de rest van Nederland.

Wij hebben gekozen voor de volgende verhogingen:

- › Vanuit het uitgangspunt dat lokale heffingen in principe kostendekkend zijn, worden de afvalstoffenheffing en bouwleges verhoogd. Voor rioolheffing wordt kritisch gekeken welke kosten kunnen worden toegerekend. Voor de afvalstoffenheffing verhogen we de kostendekkendheid tot 97,4% (stijging van de tarieven van 13%). Voor de bouwleges verhogen we de kostendekkendheid tot 70,1% (stijging van de tarieven van 15%). Om de overgang niet te groot te laten zijn, wordt gekozen voor een gefaseerde verhoging over een periode van 3 jaren.
- › De Onroerendezaakbelasting (OZB) wordt in 2027 en 2028 met 2% extra verhoogd (naast de reguliere indexatie). In de andere jaren vindt geen extra verhoging plaats.
- › De toeristenbelasting wordt iedere drie jaar verhoogd. Door het toepassen van gedifferentieerde tarieven maken we onderscheid tussen gebouwde en onbebouwde logies. In 2027 bedragen de tarieven naar € 2,50 per persoon per nacht voor bebouwd en € 1,75 voor onbebouwd. Vanaf 2030 bedragen de tarieven € 3,00 en € 2,00 en blijven we in lijn met vergelijkbare toeristische gemeenten.

Hieronder volgt een overzicht van de financiële uitwerking.

Beleidsintensiveringen

Maatregel	2026	2027	2028	2029	2030	waarvan structureel	Korte toelichting
2. Een samenleving voor iedereen							
Naar een houdbaar sociaal domein, inclusief preventie en jeugdgezondheidshulp	-	500	500	-	-	-	Incidentele middelen om de beweging naar een houdbaar sociaal domein, inclusief de inzet op preventie en jeugdgezondheidshulp, mogelijk te maken.
2.1. Grip op bestaanszekerheid en inkomen							
Budgetten participatie	-	500	500	500	500	-	Middelen die ontstaan door het stoppen met basisbanen in de huidige vorm. De middelen zetten we tot en met 2030 gerichter in voor participatie, bijvoorbeeld voor start- en opstapbanen die inwoners helpen door te groeien zo mogelijk naar regulier werk.
Meedoenregeling	-	200	200	200	200	200	Structureel continueren huidige inzet meedoenregeling.
Stichting Leergeld	-	100	100	100	100	100	Structureel continueren huidige bijdrage stichting Leergeld (kindpakket Sam&) conform visie Armoede en Schuldhulp.
Vroegsignalering	-	225	225	-	-	-	Continueren huidige inzet vroegsignalering conform visie Armoede en Schuldhulp tot aan de MTR.
2.2 Iedereen een eerlijke kans							
Gezondheidsbeleid	-	300	300	-	-	-	Continueren inzet middelen huidige gezondheidsbeleid tot aan de MTR.
Jeugdagenda	-	570	570	-	-	-	Continueren inzet middelen jeugdagenda in lijn met Jeugdagenda tot aan de MTR.
Jeugdhulp op school	-	300	300	-	-	-	Continueren inzet middelen Jeugdhulp op school in lijn met Jeugdagenda tot aan de MTR.
Leeuwarden-Oost	280	727	878	892	922	-	Continueren van programma Leeuwarden-Oost tot en met 2030.
School als vindplaats	-	130	130	-	-	-	Continueren inzet middelen School als Vindplaats in lijn met Jeugdagenda tot aan de MTR.
2.3 Gezond samenleven als basis							
De Klomp	-	225	200	175	-	-	Dekking voor Netwerkcentrum De Klomp, welke uiteindelijk structureel opgaat in de nieuwe inkoop WMO.
Keti Koti	-	6	6	6	6	-	Middelen ter ondersteuning van het initiatief van een provinciale viering van Keti Koti tot en met 2030.
Kleedkamers Nijlân	-	5	18	18	18	18	Bij bestaande sportvelden in Nijlân worden extra kleedkamers gerealiseerd voor de buitensport.
Kunstgrasveld Wiarda	-	15	64	64	64	64	Vooruitlopend op de realisatie van sportpark Middelsee en de verhuizing van FVC wordt een extra kunstgrasveld in Wiarda aangelegd. Dit betreft de structurele kapitaallasten.
Mienskipsfonds	-	200	200	200	200	200	Structureel continueren Mienskipsfonds.
OZB-compensatie maatschappelijk vastgoed	-	160	160	160	160	160	Structureel continueren van regeling voor OZB-compensatie voor wijk- en dorpsuizen.
Sportpark Middelsee	-	2.500	500	1.128	1.128	1.128	Middelen ten behoeve van de eerste fase van sportpark Middelsee; realisatie van een sporthal, verhuizing van FVC en aanleg van drie kunstgrasvelden.
Sportparkmanagers	100	100	100	-	-	-	Inzet van de sportparkmanagers tot aan de MTR.
3.1. Goed wonen in leefbare dorpen en wijken							
Alternatieve woonvormen	450	-	-	-	-	-	Eenmalige extra budget t.b.v. het realiseren van alternatieve woonvormen.
Erfgoed-Kerkgebouwen	-	300	300	-	-	-	Middelen tot aan de MTR t.b.v. behoud en hergebruik erfgoed, met name kerkgebouwen, om invulling te geven aan de beleidsnota Erfgoed van de Toekomst en het beleidskader kerkgebouwen.
MFC Wirdum	-	3.300	50	50	-1.250	50	Bijdrage t.b.v. de realisatie van het MFC in Wirdum.
Mobiliteitshubs	-	-	-	700	700	700	Exploitiemiddelen t.b.v. mobiliteitshubs, waarbij wordt gekeken naar de stadsrandshub Werpsterhoek en de wijkhubs De Werp, De Fellingen en eerste fase Spoordok.
Pandenbrigade	-	240	240	-	-	-	Middelen tot aan de MTR t.b.v. de inzet van de pandenbrigade.
Stimulering sociale woningvoorraad	500	-	-	-	-	-	Incidentele storting in het Vereveningsfonds Sociale Woningbouw ten behoeve van het realiseren van 30% sociale huur.
Strategische investeringsagenda	-	125	1.250	1.875	2.250	2.250	Middelen ter dekking van kapitaallasten van strategische investeringen. Met het gereserveerde structurele budget van € 2,25 miljoen, kan voor een bedrag van circa € 45 miljoen aan investeringen worden gedekt.

Beleidsintensivering

Maatregel	2026	2027	2028	2029	2030	waarvan structureel	Korte toelichting
3.2. Werken aan een duurzame en groene omgeving							
Dierenwelzijn	-	25	25	25	25	-	Continueren van middelen dierenwelzijn conform Nota Dierenwelzijn tot en met 2030.
Onkruidbestrijding verhardingen	200	200	200	200	200	200	Intensivering van onkruidbestrijding, noodzakelijk om het onderhoudsniveau op orde te houden.
Terugdringen zwerfafval	-	50	50	-	-	-	Extra middelen tot aan de MTR voor het opruimen van zwerfafval en het tegengaan van het bijplaatsen van afval.
Verduurzaming eigen vastgoed	-	15	119	119	119	119	Benodigde kapitaallasten voor de verduurzaming van een aantal panden uit de Routekaart Verduurzaming Gemeentelijk Vastgoed. Dit betreft de buurthuizen in gemeentelijk eigendom, zwembad It Gryn en zwembad Kalverdijkje.
4.1. Economisch stevige basis							
Academisch klimaat	-	300	300	300	300	-	Continueren bijdrage Academisch klimaat tot en met 2030.
Innovatiefonds	-	188	188	188	188	188	Structureel continueren innovatiefonds.
Samenwerkingsverbanden en netwerken	-	240	240	240	240	240	Structureel continueren samenwerkingsverbanden en netwerken (F4, EBF, EBNN, International Welcome Center North).
Wetsus, water- en bodemcampus	-	210	210	210	210	-	Continueren bijdrage WaterCampus tot en met 2030.
	-	500	500	500	500	-	Continueren bijdrage Wetsus tot en met 2030.
	-	300	-	-	-	-	Incidentele impuls t.b.v. bodemcampus.
4.2. Marketing, recreatie en toerisme							
Culturele programmering	-	275	275	275	275	275	Structureel continueren middelen t.b.v. culturele programmering (ter vervanging van blockbusterfonds).
Festivals en evenementen	230	230	230	230	230	230	Structureel continueren inzet (inkoop van) festivals en evenementen.
Marketing	-	160	160	160	160	160	Structureel continueren inzet marketing.
4.3. Het belang van cultuur							
Additionele subsidie amateurkunsten	20	20	20	20	20	20	Structureel verhogen van de subsidie specifiek voor amateurkunsten.
Additionele subsidie SML	20	20	20	20	20	20	Structureel verhogen van de subsidie specifiek voor Samenwerkende Muziekverenigingen Leeuwarden.
Arcadia	-	1.000	400	-	-	-	Incidentele bijdrage voor Arcadia 2028.
City of literature	-	50	50	50	50	-	Continueren bijdrage City of Literature tot en met 2030.
Explore the North	-	50	50	50	50	-	Continueren bijdrage Explore the North tot en met 2030.
Harmonie	-	50	50	50	50	-	Additionele bijdrage t.b.v. realisatie ambitieniveau B uit de cultuurnota tot en met 2030.
Innovatiebudget cultuur	-	60	60	60	60	-	Continueren innovatiebudget cultuur tot en met 2030.
Natuurmuseum	300	-	-	-	-	-	Eenmalige bijdrage aan het Natuurmuseum voor de verduurzaming en de vernieuwing van de vaste tentoonstelling.
We the North	-	125	125	125	125	-	Continueren bijdrage aan We the North tot en met 2030.
5. Een veilige en weerbare samenleving							
Capaciteit handhaving	-	-	475	475	475	475	Structureel continueren van de huidige inzet van handhaving.
Voortzetting aanpak ondermijning	-	-	705	500	500	-	Continueren van middelen ondermijning tot en met 2030.
6. Een betrouwbare en herkenbare gemeente							
Handgeld bewonersinitiatieven	-	-	20	20	20	20	Structurele intensivering middelen t.b.v. bewonersinitiatieven.
Jongerenparticipatie	280	480	650	380	-	-	Verwerking middelen Jongerenprogramma LWD 2026-2029 (conform het raadsvoorstel).
Samenwerking Europa	-	275	275	275	275	275	Structureel continueren middelen public affairs en lobby.
Samenwerking landelijk	-	205	205	175	175	175	Structureel continueren middelen public affairs en lobby.
Totaal	2.380	15.756	12.393	10.715	9.265	7.267	

Ruimtescheppende maatregelen

Ruimtescheppende maatregel	2026	2027	2028	2029	2030	waarvan structureel	Korte toelichting
2. Een samenleving voor iedereen							
Naar een houdbaar sociaal domein, inclusief preventie en jeugdgezondheidshulp	-	50	79	229	1.783	1.783	Besparing door het efficiënter benutten van middelen a.g.v. de beweging naar een houdbaar sociaal domein.
2.1. Grip op bestaanszekerheid en inkomen							
Stoppen met basisbanen	-	500	500	500	500	500	Structurele besparing door het stoppen met basisbanen in de huidige vorm.
2.3. Gezond samenleven als basis							
Optimalisatie budgetten wijk- en dorpsbudgetten en activiteitensubsidies	-	-	220	220	220	220	Besparing die ontstaat a.g.v. het kritisch kijken naar mogelijke overlap in subsidiestromen, de samenhang tussen regelingen en de effectiviteit van bestaande fondsen en budgetten, zoals het Mienskipfonds, wijk-, buurt- en dorpsbudgetten en eventuele uitvoeringsbudgetten voor bewonersinitiatieven.
3.1. Goed wonen in leefbare dorpen en wijken							
Aanpassen fasering investering mobiliteit	-	120	120	120	120	120	Besparing a.g.v. van vertraging in fasering mobiliteitsambities.
Afbouw Atelier Stadsbouwmeester	-			150	150	150	Afbouw van Atelier Stadsbouwmeester na de MTR.
Afhandeling meldingen openbare ruimte	-	100	100	100	100	100	Besparing op de middelen die beschikbaar zijn voor het afhandelen van meldingen in de openbare ruimte.
3.2. Werken aan een duurzame en groene omgeving							
Programma Volhoudbaar	-	-	300	300	300	300	Overgang Programma Volhoudbaar naar reguliere manier van werken. Daarbij wordt het programma deze periode incidenteel gefinancierd uit Rijksmiddelen voor Klimaat en Energie.
4. Een innovatief, circulair en bruisend Leeuwarden							
Verminderen budget exposities HCL	-	-35	80	80	80	80	Verlaging budget van het HCL, rekening houdend met frictiekosten.
4.1. Economisch stevige basis							
Verlagen uitvoeringsbudget economische zaken	-	88	88	88	88	88	Verlagen uitvoeringsbudgetten economische zaken.
4.2. Marketing, recreatie en toerisme							
Verhoging toeristenbelasting	-	377	377	377	611	611	Verhoging toeristenbelasting t.b.v. de structurele dekking van (onder andere de inkoop van) festivals en evenementen, marketing en een waardevolle culturele programmering.
6. Een betrouwbare en herkenbare gemeente							
Aanpassen avondopenstelling	-	-	30	30	30	30	Besparing door sluiting van het gemeentehuis op donderdagavond.
Niet meer vertalen website	-	-		20	20	20	Besparing door het niet meer vertalen van de website in het Fries.
Samenwerking regionaal	-	50	50	50	50	50	Besparing door gericht in te zetten op de landelijke netwerken.
Bijlage II - Financiën							
Actualisatie startpostie	909	944	943	942	1.238	863	Om tot een goede integrale afweging te komen zijn diverse posten waarover discussie over de onontkoombaarheid kan ontstaan uit de beginpositie gehaald en specifiek besproken. Daarnaast zijn de meest recente inzichten in de financiële positie tijdens de onderhandelingen verwerkt.
Diverse technische mutaties	200	280	340	540	540	540	Diverse bijstellingen van de budgetten door efficiënter te werken en/of meer risico te nemen.
Eenmalige lagere indexatie gesubsidieerde instellingen	-	-	210	210	210	210	Eenmalige lagere indexatie van budgetten voor gesubsidieerde instelling van 2%.
Optimalisatie kostentoerekening rioolheffingen	-	400	400	400	400	400	Door zuiverder kosten toe te rekenen aan de rioolheffing wordt een besparing gerealiseerd op niet-rendabele budgetten.
Taakstelling eigen organisatie	-3.000	500	1.000	3.500	3.500	3.500	Taakstelling op de eigen organisatie, inclusief een reservering voor de benodigde transitie- en frictiemiddelen.
Verhogen kostendekkendheid afvalstoffenheffingen	-	766	1.326	1.885	1.885	1.885	Gefaseerde stijging van de kostendekkendheid van afvalstoffenheffing tot 97,4%.
Verhogen kostendekkendheid bouwleges	-	200	400	600	600	600	Gefaseerde stijging van de kostendekkendheid van bouwleges tot 70,1%.
Verhogen OZB (2x 2%)	-	883	1.766	1.766	1.766	1.766	Extra stijging van de OZB van 2% in 2027 en 2% in 2028 aanvullend op de reguliere indexatie.
Verhogen parkeerinkomsten door inzet scanauto	-	1.000	1.000	900	800	800	Stijging van de baten als gevolg van verhoogde betalingsbereidheid parkeren die ontstaat door de inzet van een scanauto.
Totaal	-1.891	6.223	9.329	13.007	14.991	14.616	

Bijlage III: Overzicht van wensen en aandachtspunten vanuit de gemeenteraad

Aanleiding

De coalitie vindt een goede samenwerking met de hele gemeenteraad erg belangrijk. We willen de komende vier jaar samen optrekken en aandachtspunten van alle partijen serieus meenemen. Daarom hebben we tijdens de coalitieonderhandelingen gesprekken gevoerd met alle fractievoorzitters van partijen die geen deel uitmaken van deze coalitie. Deze gesprekken vonden we erg waardevol. We willen deze samenwerking de komende periode voortzetten, richting de Midterm Review (MTR).

Aan iedere fractie is gevraagd om aan te geven op welke twee onderwerpen zij de komende periode extra aandacht willen richten. Ook is gevraagd op welke twee onderwerpen volgens hen besparingen of heroverwegingen mogelijk zijn. Met deze gerichte vragen wilden we op een zorgvuldige en open manier inzicht krijgen in de belangrijkste prioriteiten en zorgen van de hele raad.

De uitkomsten van deze gesprekken zijn besproken tijdens de coalitieonderhandelingen. Waar mogelijk en passend binnen de wensen van de coalitiepartijen en de beschikbare middelen, zijn deze meegenomen in het coalitieakkoord.

In deze bijlage staat een overzicht van de input van de partijen die geen deel uitmaken van de coalitie. Zo wordt duidelijk welke onderwerpen zij belangrijk vinden en welke keuzes en afwegingen zij hebben meegegeven.

Samenvatting opgehaalde wensen en aandachtspunten

Breed gedeelde thema's

De gesprekken met de verschillende fracties laten zien dat er op sommige thema's veel overeenkomsten zijn, terwijl op andere onderwerpen juist verschillende meningen bestaan. Op de volgende thema's kwamen de meeste overeenkomsten naar voren:

- › Over de verschillende partijen heen is er veel aandacht voor de kwaliteit van de leefomgeving. Het gaat daarbij zowel om de fysieke leefomgeving – zoals het onderhoud van de openbare ruimte, wegen, paden en wijken – als om de sociale leefbaarheid, zoals veiligheid, participatie en het voorkomen van overlast. Verschillende fracties benadrukken het belang van zichtbare handhaving en een veilige openbare ruimte. Andere fracties leggen juist meer nadruk op sociale samenhang en preventie.
- › Daarnaast is er een duidelijke lijn zichtbaar: meerdere fracties vinden het belangrijk om de basisvoorzieningen op orde te brengen en goed te houden. In de huidige financiële situatie ligt de nadruk vooral op het versterken van de uitvoeringskracht van de gemeente en het verbeteren van bestaande voorzieningen, in plaats van op nieuwe ambities en plannen.
- › Ook wijzen verschillende fracties op mogelijkheden om de gemeentelijke organisatie efficiënter in te richten. Daarbij gaat het bijvoorbeeld om het beperken van externe inhuur, het eenvoudiger maken van processen en het vergroten van de slagkracht van de organisatie.
- › Tot slot kwam in meerdere gesprekken naar voren hoe belangrijk een goede samenwerking is tussen de raad en het college. Daarbij werd onder meer gewezen op transparante besluitvorming, tijdige informatievoorziening en het beter betrekken van de raad bij belangrijke keuzes en afwegingen.

In het akkoord is terug te zien dat al deze punten zijn meegenomen. We zetten in op het versterken van de sociale leefomgeving en de veiligheid. Voor deze thema's maken we de komende jaren extra geld vrij. Daarnaast werken we aan het op orde brengen van de basis en het verbeteren van de uitvoeringskracht van de organisatie, waarbij we kansen zien voor efficiency. Ook geven we invulling aan de wens om de samenwerking met de raad te versterken. Transparantie en een sterke democratie vinden we daarbij belangrijk en hebben we daarom nadrukkelijk opgenomen in dit akkoord.

Verschillen en richtingen voor besparingen

Naast de thema's waar veel overeenstemming over bestaat, laten de gesprekken ook zien dat partijen op sommige onderwerpen verschillende keuzes en accenten leggen. Deze verschillen gaan vooral over de invulling van het sociaal domein, de ambities op het gebied van duurzaamheid en klimaat en de aanpak van de jeugdzorg.

De verschillen in visie zijn ook terug te zien in de voorstellen voor besparingen en heroverwegingen die zijn meegegeven in de gesprekken. Veelgenoemde onderwerpen zijn het kritisch kijken naar uitgaven voor evenementen, citymarketing, subsidies en grote projecten. Daarnaast noemen meerdere fracties mogelijkheden om binnen de gemeentelijke organisatie te besparen, bijvoorbeeld door efficiënter te werken, externe inhuur te beperken of een taakstelling door te voeren.

Tegelijkertijd geven verschillende partijen duidelijk aan waar volgens hen niet op bezuinigd moet worden. Zo vinden sommige fracties dat er niet bezuinigd mag worden op het sociaal domein, handhaving of voorzieningen die belangrijk zijn voor de leefbaarheid en ondersteuning van inwoners.

Deze verschillende standpunten zijn meegenomen bij het opstellen van het coalitieakkoord. Daarbij is steeds gekeken naar de balans tussen ambitie, haalbaarheid en de beschikbare financiële ruimte, met aandacht voor de verschillende opvattingen binnen de raad.

Tot slot

De coalitie spreekt haar waardering uit voor de constructieve houding en betrokkenheid van alle fracties die hun inbreng hebben geleverd. De gesprekken hebben waardevolle inzichten opgeleverd en zorgen voor een breed beeld van wat er leeft binnen de raad en in de stad en dorpen.

Wij zien deze bijlage als een goede basis voor de samenwerking in de komende jaren. De opgaven waar de gemeente voor staat vragen om blijvende samenwerking, begrip voor elkaar en gezamenlijke inzet. Daarom nodigen de coalitiepartijen de andere partijen uit om, ieder vanuit de eigen rol en verantwoordelijkheid, samen verder te werken aan de uitvoering van dit coalitieakkoord.

Gemeente  eeuwarden