

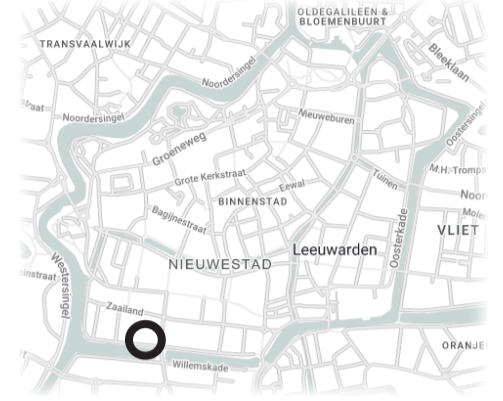
De verlengde huiskamer

In opdracht van NHL Stenden & Gemeente Leeuwarden

Het beeld van nu:



Locatie:

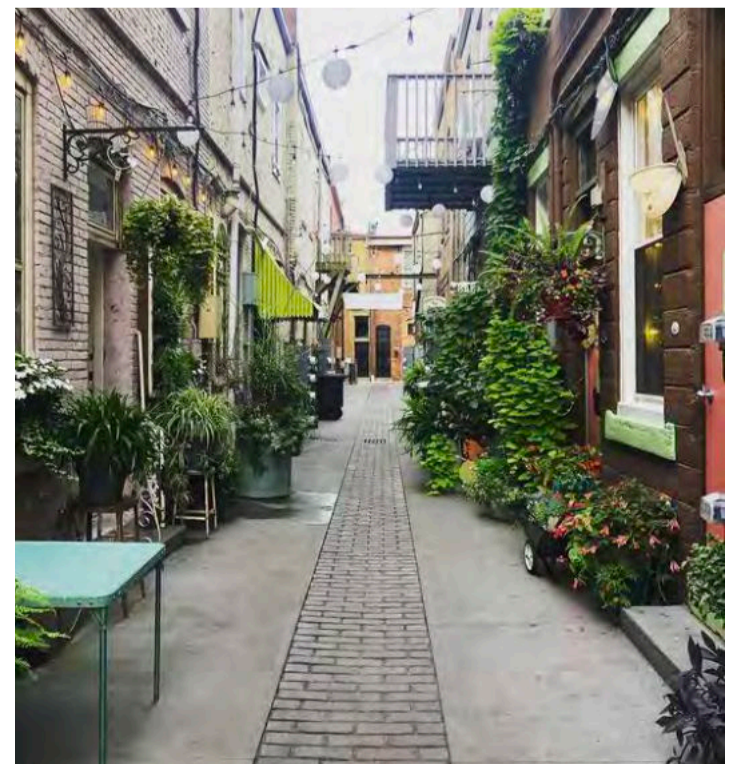


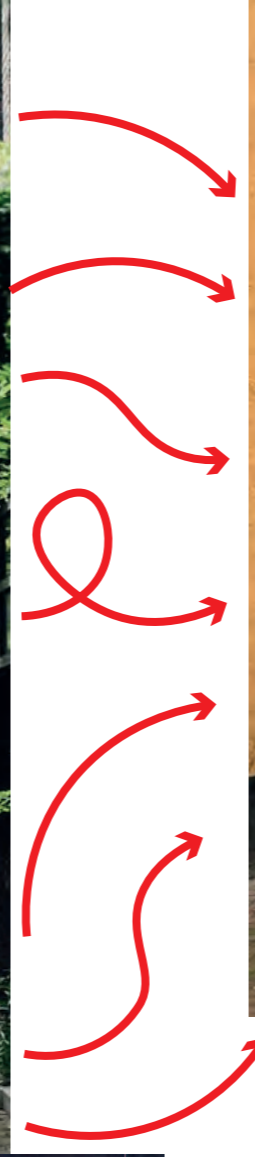
Een verlenging van de huiskamer door het opnieuw ontwerpen van de openbare ruimte; op de verbeelding hieronder ziet u hoe een steeg tussen twee gebouwen op een innovatieve manier ingericht kan worden. We bevinden ons aan de Willemskade tussen nummer 14 en 16. Deze steeg leidt tot een binnenplaatsje waar bijvoorbeeld de personeelsingang van de Albert Heijn zich bevindt en waar deze supermarkt wordt bevoorraadt. De steeg is zo'n 2,5 meter breed, waardoor een vrachtwagen de steeg niet in kan rijden. Het pad wordt alleen gebruikt door personeel wat met de fiets of auto komt, of door personeel dat lopend de voorraad van de supermarkt van de Willemskade naar het filiaal brengt. Op de binnenplaats zijn 3 parkeerplekken te vinden, er is een fietsenstalling en er is een gedeelte voor afvalverzameling. Om de steeg aantrekkelijker te maken voor gebruikers en om de sociale veiligheid te waarborgen moet er in een nieuw ontwerp

Ontwerp:



Inspiratie:





Verblijfplaats toevoegen in de binnenstad



In het kort:

- Vergroenen
- Natuurlijke materialen
- Zitgelegenheid
- Klimaatadaptief
- Gezellig
- Sociaal veilig

Door de steeg te vergroenen en natuurlijke materialen te gebruiken wordt een omgeving gecreëerd die beter bestand is tegen hitte en ook bescherming biedt tegen regen en wind.

Door zitgelegenheid en gezellige maar ook functionele verlichting toe te voegen wordt er gezorgd dat dit nieuwe stuk openbare ruimte zowel gezellig als sociaal veilig is.



De huidige situatie



De verlengde huiskamer



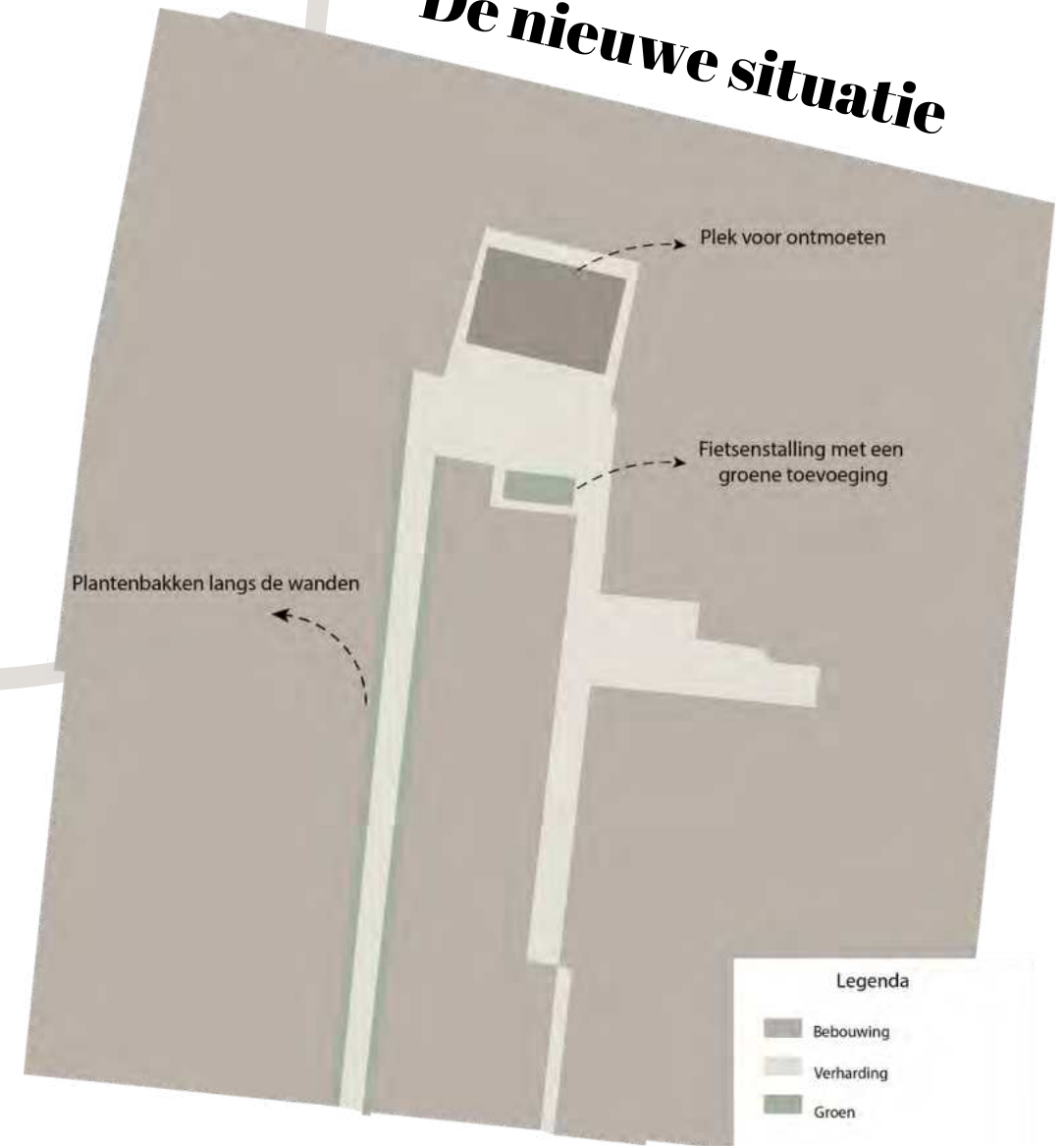
De ontmoetingsplek



De steeg



De nieuwe situatie

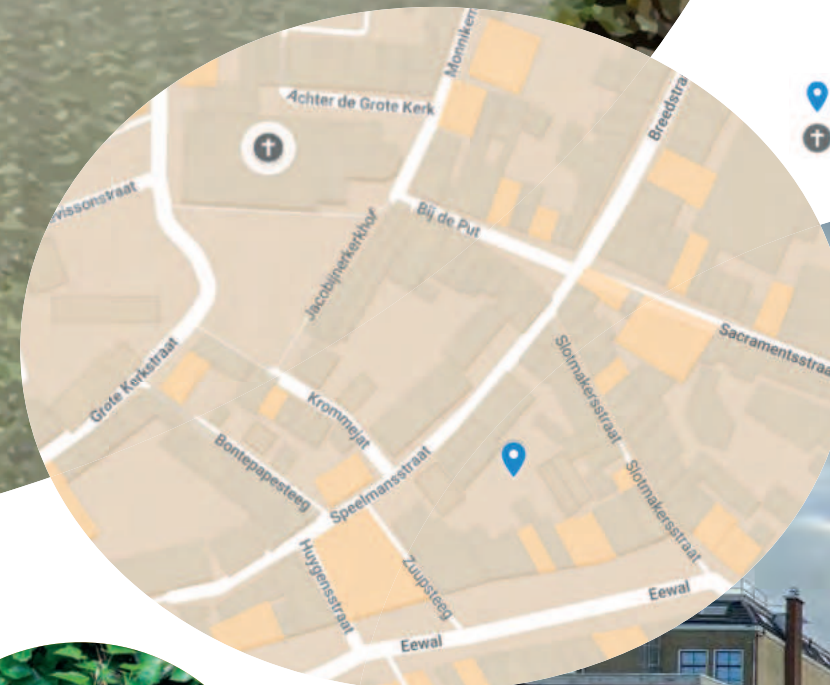


VERGROEND PARKEREN

In het streven naar een groenere en toegankelijker leefomgeving in Leeuwarden hebben we een innovatieve aanpak toegepast om beperkte ruimte te vergroenen. Met pergola's, groene beplanting en slim gebruik van permeabele verharding wordt er een evenwicht gecreëerd tussen stedelijke ontwikkeling en natuur.

Door het implementeren van pergola's boven parkeervakken, voorzien van beplanting, en het gebruik van permeabele verharding alleen waar parkeren mogelijk is, creëren we niet alleen groene oases in de stad, maar behouden we ook toegankelijk voor mensen met beperkte mobiliteit. Zo bouwen we aan een stad waarin groen samensmelt met praktische behoeften met als resultaat een duurzame, inclusieve stedelijke omgeving.

📍 Locatie
⛪ Grote of Jacobijnerkerk



1 PERMEABELE VERHARDING



2 PARKEREN ONDER PERGOLA



3 PERGOLA VAN EIKENHOUT



4 KLIMOP ALS BEPLANTING



Vergroend parkeren

Het voorstel is om het stedelijk gebied voor parkeren in de Speelmanstraat te Leeuwarden te transformeren tot een groenere, duurzamere en toegankelijke omgeving. Het ligt gelegen op een plek met beperkte ruimte wat uitdagend is. De benadering omvat een verfijnde combinatie van elementen gericht op vergroening, toegankelijkheid en esthetiek.

Het is begrijpelijk dat groene ruimte cruciaal is voor onze gezondheid, het milieu en het welzijn van de gemeenschap. Onze stad kampt met een gebrek aan groene ruimte, wat de kwaliteit van het leven van onze inwoners beïnvloed. Verharding domineert vaak het stadsbeeld, wat resulteert in problemen zoals regenwateroverlast, hittestress en gebrek aan plaatsen voor ontmoeting en ontspanning.

Stel je voor een stad waar groen naast verstedelijking bloeit, waar bewoners kunnen genieten van de voordelen van de natuur te midden van het stadsleven. Het doel is om een gebalanceerde en leefbare omgeving te creëren die zowel esthetisch aantrekkelijk als functioneel is.

Om dit te bereiken worden er pergola's geïntroduceerd boven de parkeervakken, met klimplanten die niet alleen schaduw bieden, maar ook de luchtkwaliteit verbeteren. Daarnaast wordt er ook permeabele verharding op strategische plekken geïntroduceerd om waterafvoer te bevorderen en biodiversiteit te stimuleren. Tegelijkertijd blijft de ruimte toegankelijk voor iedereen. Het creëert een naadloze verbinding tussen groen en functionaliteit, waarbij esthetiek hand in hand gaat met praktisch gebruik.

De vergroening in het gebied gaat verder dan een puur visuele transformatie; **het is een investering in het welzijn van onze gemeenschap**. Het resultaat is een gebied dat uitnodigt tot rust en bewondering voor de natuur. De kracht van natuur en stedelijke leefomgeving komen harmonieus samen. Dit zal niet alleen de kwaliteit van het stedelijk leven verhogen, maar ook een voorbeeld voor toekomstige stadsontwikkelingen.

Door samen te werken aan een groener Leeuwarden dat niet alleen voor ons, maar ook voor toekomstige generaties een thuis zal zijn, kunnen we de stad laten bloeien.



Woonkamer in het park

Naast de Grote of Jacobijnkerk ligt een grasveld die op dit moment geen gebruiksfunctie heeft. Dit terwijl de binnenstad steeds voller wordt en de druk op openbare ruimte toe neemt. Het plan voor dit gebied is dan ook om een grote pergola/overkapping te plaatsen met bankjes en tafels. Zo kan er op een zonnige dag in de schaduw gewerkt, gestudeerd en geleefd worden. Door het plaatsen van tafels hoeft de laptop niet opschoot op de grond in het park maar gewoon bovenop de tafel.

Voor het plaatsen van de pergola of overkapping wordt amper groen opgeofferd. Dit heeft als gevolg dat er geen extra hitte stress bijkomt in een al verstedelijkt gebied.





De verlengde huiskamer

Groene binnenplaats

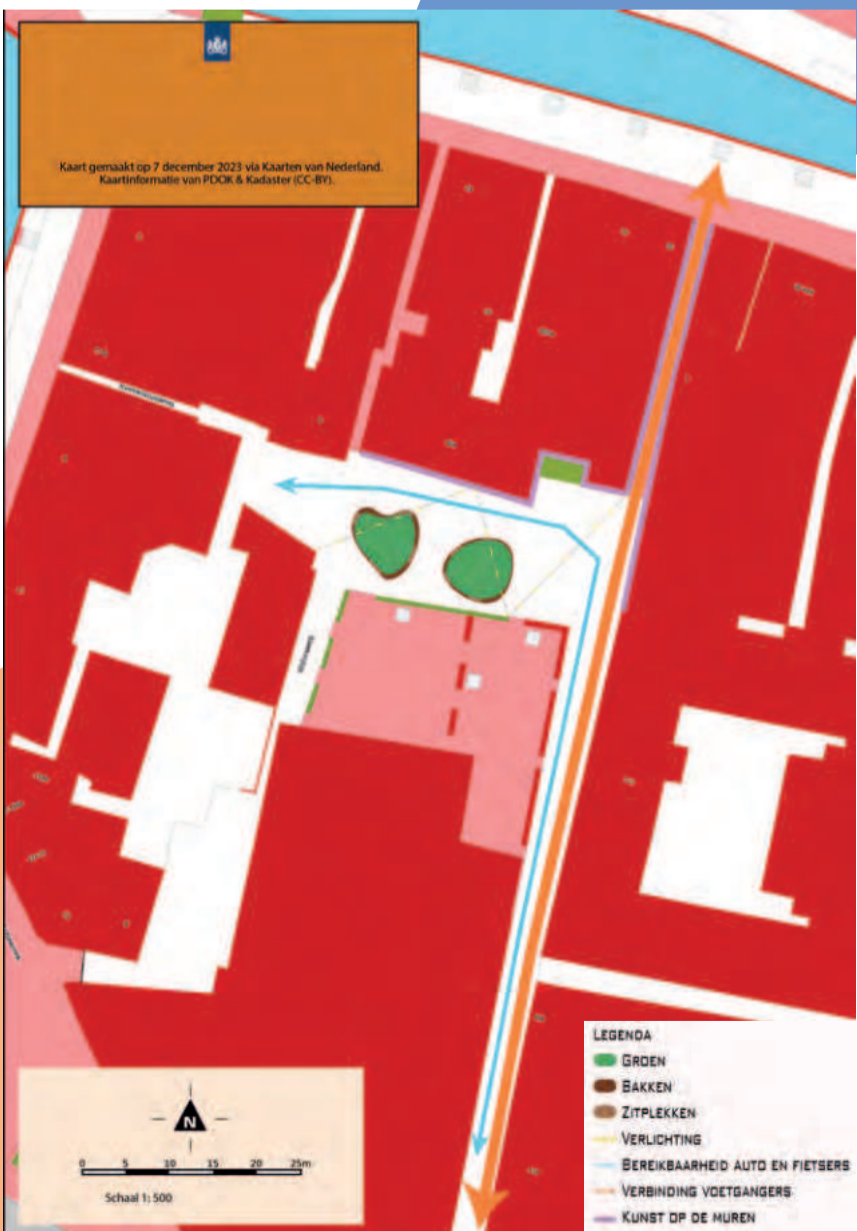
Beide foto's met het camera logo zijn op een binnenplaats van een woonblok in Leeuwarden gemaakt. De foto's eromheen dienen als collage/sfeerimpressie voor een mogelijke toekomstige situatie. In dit bouwblok liggen mogelijkheden om groen en natuur meer te integreren in een verhard gebied. Door verharde bestrating te vervangen voor groene bestrating kan water beter wegstromen. Om gedurende de verschillende perioden van het jaar hitte te weren en door regen op te nemen in de bodem droogte te voorkomen, worden er verschillende planten en bomen geplaatst tussen de parkeerplaatsen en langs de route. Door een aantal van deze maatregelen uit te voeren en te verwerken in het gebied is het voor de omliggende bewoners een aantrekkelijker gebied. Daarnaast wordt het uitzicht verbeterd van de bewoners en de omgeving.

DE STAART VAN DE NEUSHOORN

ONTWERP



CONCEPT



WEINIG VERLICHTING

SOCIAAL ONVEILIG

OMGEVING PAST NIET
BIJ DE FUNCTIES ER
OMHEEN



AUTO EN FIETS
VOETGANGERS
GROENBAKKEN
ZITPLEKKEN
VERLICHTING
KUNSTWERKEN



DE STAART VAN DE NEUSHOORN



DE STAART VAN DE NEUSHOORN

Als muzikliefhebber die soms de evenementen van De Neushoorn bezoekt, is er grote behoefte aan een plek om te ontspannen voor, tijdens en na evenementen en andere bezigheden in en rondom De Neushoorn. Een plek om te ontspannen en ontmoetingen. Daarnaast is cultuur een belangrijk aspect van Leeuwarden. Deze culturele broedplaatsen moeten erkend worden, net zoals achter De Neushoorn.

De Neushoorn is een centrum waar popcultuur, onderwijs en cultuurproducties samenkomen volgens hun website. Bij de ingang van het gebouw hebben we te maken met uitzicht op de Harmonie en een aantal zitmogelijkheden. Deze zitmogelijkheden zijn tijdens evenementen erg druk. Maar waar de stilte vaak blijft hangen, is achter het gebouw. Daar bevindt zich op dit moment alleen een fietsenstalling. Hier kan meer gaan broeden.

De potentie ligt in het feit dat het gebouw De Neushoorn een zorgvuldige achterkant heeft waar aandacht aan is besteed, openbare ruimte is gecreëerd bij de fietsenstallingen en er bevinden zich ook twee culturele stichtingen genaamd de Kunstruimte en Grafisch Atelier Friesland. Deze twee stichtingen bevinden zich in een historisch pand en organiseren soms ook cursussen. Daarbij kan een aantrekkelijke openbare ruimte helpen met de ervaring. Maar naast deze kwaliteiten zijn er ook knelpunten aanwezig. Er is te weinig verlichting, er is maar één aangename steeg die verbindt met het achterste gedeelte en er kan een sociaal onveilig gevoel ontstaan door ruimtes waar niemand komt.

Deze knelpunten wil ik aanpakken en de kwaliteiten versterken.

Het belangrijkste punt is dat het gebouw op het adres Wolvesteeg 5 wordt voor de helft gesloopt om meer openheid en sociale veiligheid te creëren. Daarnaast kan er meer ruimte komen voor ontmoeten en ontspannen.

In het concept hebben we te maken met groenbakken, zitplekken, verlichting en kunstwerken. De groenbakken zorgen ervoor dat er meer verkoeling kan komen in het gebied, meer zitgelegenheden zijn en mensen op het gras kunnen liggen. Creatieve verlichting zorgt voor sociale veiligheid en een kleurrijke omgeving. Daarnaast zorgen de kunstwerken op de muren voor inspiratie en een artistieke omgeving die de focus legt op cultuur en kunst. Hierbij wordt de steeg Haniasteeg meegenomen bij de kunstwerken op de muren om het een aangenamere ingang te maken voor bezoekers die vanuit de Nieuwstad naar De Neushoorn willen.

De elementen in het ontwerp zijn gebaseerd op elementen die al in Leeuwarden aanwezig zijn om eenheid en herkenbaarheid te creëren. De groenbakken zijn afkomstig van het stationsplein en de verlichting is afkomstig van de Oude Doelesteeg.

Keep it simple

De steeg, die op de afbeelding rechts te zien is, is toe aan een groene transformatie. De steeg ligt tussen de Wirdumerdijk en de Weaze en kent 3 ingangen. Door dat de steeg geheel verhard is draagt dit bij aan hitte-stress, dit kan verminderd worden d.m.v. groen. Het idee achter het ontwerp is eenvoudige en natuurlijke schoonheid.



Locatie verlengde huiskamer



Huidige situatie



Toekomstige situatie



Cortenstaal borderrand

Bovenstaande afbeeldingen geven de huidige en de toekomstige situatie weer. Door verharding te vervangen voor groen wordt er bijgedragen aan het verminderen van het risico op hittestress. Er is voor een Plantaanboom gekozen, omdat deze niet hoger dan 6 meter wordt en een groot blad heeft wat meer water verdampt en meer schaduw biedt, wat weer van positieve invloed op hittestress is. Het draagt niet alleen bij aan het fysieke welzijn, maar ook aan het mentale welzijn (*Effecten Van Groen Op Fysieke En Mentale Gezondheid | RIVM, n.d.-b*). Verder draagt groen bij aan biodiversiteit, duurzaamheid en klimaatmitigatie. Het idee achter het ontwerp wordt ook bevestigd, keep it simple. De simpele eenvoudigheid en natuurlijke schoonheid zorgen voor een hele andere indruk van de openbare ruimte en draagt bij aan de eerder genoemde aspecten. Het plangebied ligt tussen twee straten en kent 3 ingangen, het moet dus wel toegankelijk blijven. Het is ongekend hoeveel personen dagelijks deze steeg passeren, door het groen met cortenstalen borderrand te begeleiden ontstaat er een duidelijke verharde route, hierover kunnen mensen hun dagelijkse weg vervolgen. Door de toevoeging van het groen zal de leefbaarheid van het gebied ook stijgen en is het niet ondenkbaar dat het aantal personen die hier dagelijks langs komt zal toenemen, wat op zijn beurt ook de sociale cohesie kan doen stijgen. Al met al is het duidelijk wat voor kleine veranderingen grote impact kan uitoefenen op andere aspecten, keep it simple!

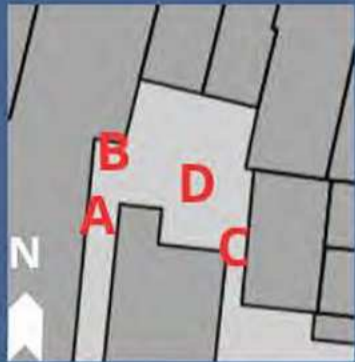
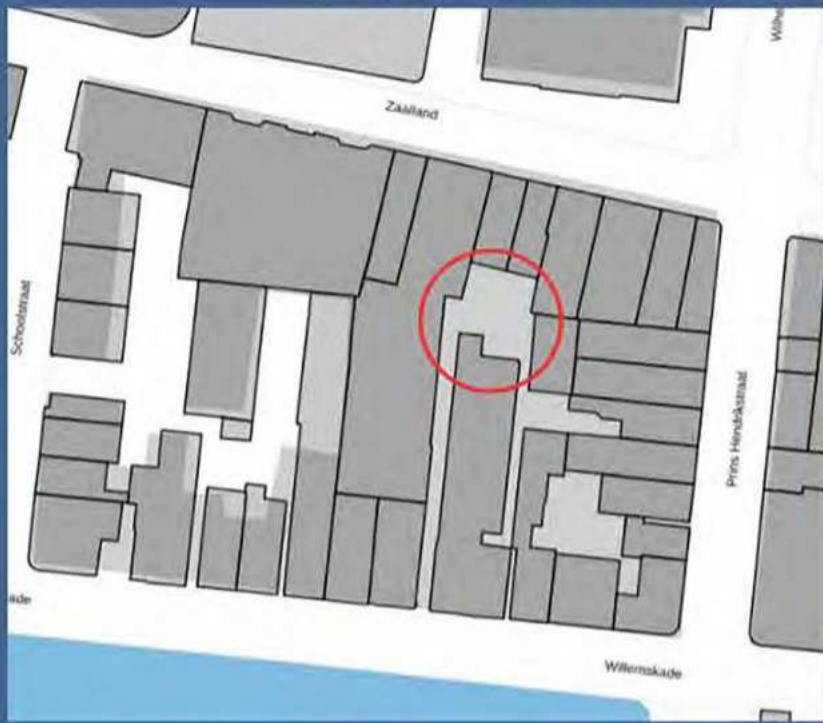


VERLENGDE HUISKAMER - LEEUWARDEN

DE HUIDIGE SITUATIE

De gekozen locatie is een klein pleintje dat zich bevindt in de wijk Zaailand, dat Vanaf de Willemskade toegankelijk is. Op dit moment wordt het plein voornamelijk gebruikt door de Albert Heijn aan de Prinshendriksstraat. Zo staat er nu een fietsenhok, drie parkeerplaatsen en een houten schutting waarachter de winkel vuldolly's en karren met statiegeld bewaard.

Op de linker kaart is de locatie en de vorm van het plein zichtbaar. Het plein bestaat volledig uit verharding, hierdoor is het een sfeerloze en sombere plek.



De kaart hiernaast laat zien op welke plekken de bijbehorende foto's genomen zijn. De foto's geven een duidelijk beeld van huidige situatie. Verder bevat iedere foto een noordpijl om de richting van de foto weer te geven.



Mogelijke verbeteringen

Op de foto's van de huidige situatie is te zien dat de fietsenstalling die nu gebruikt wordt redelijk gammal en verouderd is. Door een nieuwe houten fietsenstalling te maken met een ecologisch groen dak krijg je een levendigere sfeer op het plein.

Het hout zal zorgen voor een onderbreking tussen alle stenen muren. Verder zal een groen dak bijdragen het klimaatbestendig bouwen en aan het een prettige sfeer toevoegen. In de collage hiernaast staan voorbeelden van houten fietsenstallingen en groene dakbedekking.



De collage hierboven gaat over de mogelijke verbeteringen voor de bestrating op het plein. Op dit moment heeft het plein meerdere soorten betegeling, dit geeft een rommelige uitstraling.

Op enkele plekken liggen al klinkers, deze zouden over het hele plein door getrokken kunnen worden. Klinkers bevorderen de waterafvoer en hebben een landelijke uitstraling.

De weg naar het plein toe is een lange en "grijze gang", dit zou voor een onprettig gevoel kunnen zorgen wanneer je er doorheen loopt. Het toevoegen van gras stroken in de weg zal een groene uitstraling geven, dat kan de sfeer van de weg verbeteren.

Tenslotte zijn de huidige parkeervlakken aangegeven met witte verf, deze zullen vervangen worden door groene parkeerplekken. Een groene parkeerplaats zorgt voor verbeterde waterregulering en biodiversiteit in de omgeving.

De collage hier links geeft inspiratie voor mogelijk straatmeubilair op het plein. In de huidige situatie heeft het plein amper straatmeubilair, maar het toevoegen hiervan kan het plein omtoveren tot een uitnodigende plek.

De muren rondom het plein zijn momenteel voorzien van TI-buizen, die 's avonds het plein verlichten. Door deze te vervangen door mooie sfeervolle lantarenpalen en hanglampen op het plein en de weg er naar toe, zorg je voor een knusse en uitnodigende plek.

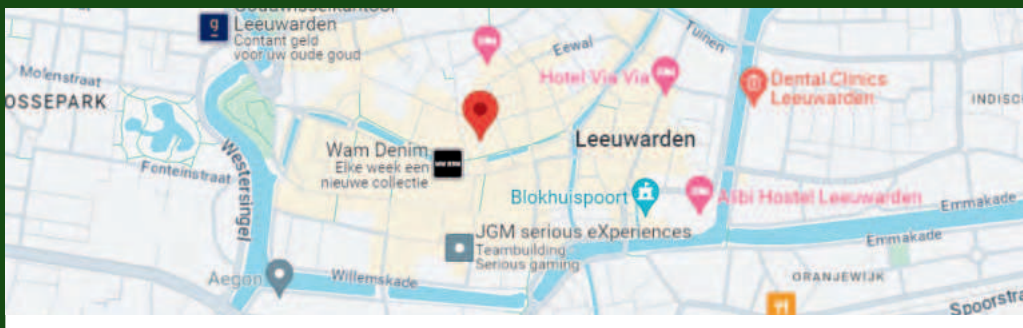
Andere vormen van straatmeubilair die toegevoegd kunnen worden aan het plein zijn bankjes en prullenbakken. In de collage staan voorbeelden van groene bankjes en houten prullenbakken, die zouden passen bij de mogelijke nieuwe fietsenstalling.

Bron: Alle afbeeldingen zijn afkomstig van Pinterest en zijn te vinden en zijn te vinden onder @leowijnterp



Uit eindelijk is het van belang dat het plein een uitnodigende en sfeervolle plek wordt, net zoals een echte woonkamer. Het grijze en grauwe plein zal veranderd worden door het toevoegen van groene en houten elementen, die op verschillende manieren terug zullen komen.

GROENE BINNENSTAD



LOCATIE

Aan de straat de Weerd, in de binnenstad van Leeuwarden, bevindt zich een steegje die leidt naar de voordeuren van enkele woningen. Dit steegje is openbaar en momenteel is hier nauwelijks tot geen groen aanwezig. Op deze poster worden de groene mogelijkheden voor dit steegje gevisualiseerd door middel van een schetsontwerp en referentiebeelden.

VOOR



NA



REFERENTIEBEELDEN

Voor het schetsontwerp is inspiratie opgedaan uit referentiebeelden. Op deze referentiebeelden van groene steegjes, zijn vooral klimop planten en stokrozen te zien. Klimop planten bieden een uitstekende mogelijkheid om de verticale oppervlakken te bedekken en een groenere uitstraling te geven aan het steegje. Stokrozen kunnen het steegje meer kleur en karakter te geven. Met hun hoge, kleurrijke bloemen, kunnen stokrozen een levendige en vrolijke sfeer creëren, vooral in de zonnigere maanden.

DE VERLENGDE HUISKAMER

Aan de straat de Weerd, in de binnenstad van Leeuwarden, bevindt zich een steegje die leidt naar de voordeuren van enkele woningen. Dit steegje is openbaar en momenteel is hier nauwelijks tot geen groen aanwezig. Op de bijgevoegde poster worden de groene mogelijkheden voor dit steegje gevisualiseerd door middel van een schetsontwerp en referentiebeelden.

De maatregelen die in het steegje kunnen worden toegepast zijn:

- Het planten van klimop planten en stokrozen

Op de poster zijn enkele referentiebeelden afgebeeld. Op deze referentiebeelden van groene steegjes vielen vooral klimopplanten en stokrozen op. Deze planten komen veel voor in steegjes doordat ze hiervoor erg geschikt zijn.

Stokrozen moeten op een plek staan waar weinig wind is, en veel zon (halfschaduw is ook goed). Het steegje biedt weinig zonlicht waardoor de stokrozen het best aan het begin van het steegje kunnen worden geplaatst.

De Klimopplant geeft de voorkeur aan schaduwrijke tot halfschaduwrijke plaatsen. Een koele plaats zonder direct zonlicht is optimaal. Een klimop kan zich ongelofelijk snel uitbreiden en scheuten van wel 20 m lang ontwikkelen. Het is dus essentieel om de klimop goed te beheren en regelmatig te onderhouden om eventuele problemen te voorkomen.

Herinrichting Breedstraat -Sacramentstraat



- Bewoners parkeren EN bewoners verblijven
- Stenen plein -> gras parkje
- Put meer op de vroorgrond
- crieëren ontmoetingsplek

Klimaatadaptieve Transformatie in de Sacramentsstraat, Leeuwarden

De Sacramentsstraat in Leeuwarden ondergaat een opmerkelijke transformatie die niet alleen het straatbeeld verfraait, maar ook bijdraagt aan een duurzame en aangename leefomgeving. Met oog op klimaatadaptatie worden er significante aanpassingen gedaan die de straat niet alleen mooier maken, maar ook comfortabeler voor bewoners en bezoekers.

Een van de opvallendste veranderingen betreft de herinrichting van de verharding. Traditionele bestrating maakt plaats voor een meer doordachte, klimaatvriendelijke variant. Deze keuze draagt niet alleen bij aan de uitstraling van de straat, maar bevordert ook de waterinfiltratie in de bodem, waardoor wateroverlast wordt verminderd.

Daarnaast worden er talrijke groenvoorzieningen geïntegreerd. Meer planten en groen zullen niet alleen de biodiversiteit vergroten, maar ook dienen als natuurlijke klimaatregelaars. Deze vergroening draagt bij aan het creëren van een aangename omgeving en zorgt voor verkoeling tijdens warme dagen.

Een ander aspect van de herinrichting is de integratie van wateropvangsystemen. Deze slimme aanpassingen helpen niet alleen bij het opvangen en geleidelijk afvoeren van regenwater, maar dragen ook bij aan het versterken van de lokale waterhuishouding.

Om het sociale karakter van de straat te benadrukken, wordt er bovendien een gezellig bankje geplaatst. Dit nodigt bewoners en bezoekers uit om te genieten van de vernieuwde omgeving, te ontspannen en sociaal contact te bevorderen. Hierdoor wordt de Sacramentsstraat een verlengde huiskamer.

Al met al belooft de herinrichting van de Sacramentsstraat niet alleen een visuele upgrade te worden, maar komt er ook een verhoogde levenskwaliteit voor degenen die door deze straat wandelen.

KROMMEJAT - SPEELMANSSTRAAT

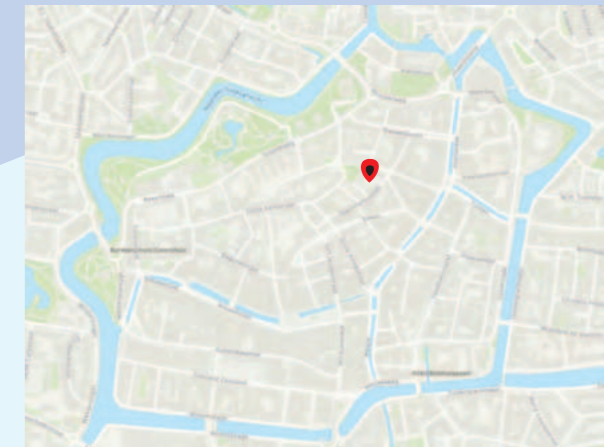
Renovatie van de openbare ruimte

Gelegen naast de Jacobijnerkerk, grenzend aan de Krommejat en Speelmansstraat, bevindt zich een binnenhofje dat in de loop der jaren is ingenomen door auto's en is omgevormd tot parkeerruimte. Dit project heeft als doel de semi-openbare ruimte te transformeren en terug te geven aan zowel de bewoners als bezoekers.

Het onderstaande ontwerp concentreert zich op de bestaande bomen in het hofje en verwijdert zoveel mogelijk bestrating en overwoekerd struikgewas om plaats te maken voor sfeervolle looppaden en uitnodigende zitplaatsen. Daarnaast wordt het idee geïntroduceerd om een groen beklede schutting te plaatsen ter vervanging van het metalen hek. Deze schutting voegt niet alleen een natuurlijk en esthetisch element toe, maar draagt ook bij aan de gewenste sfeer van het autovrije binnenhof.

Om een ruime en uitnodigende ingang te creëren, worden de bergingsruimten aan de opening van het hof opgeruimd. Dit draagt bij aan de algemene toegankelijkheid en nodigt bewoners en bezoekers uit om het binnenhof te verkennen en te genieten van de groene oase die wordt gecreëerd.

PLATTEGRONDONTWERP



BINNENSTAD LEEUWARDEN

HUIDIGESITUATIE



NIJWESITUATIE



Groen zichtlijn

Locatie



Straatbeeld



Oorspronkelijke inrichting

Sombere uitstraling
Zichtlijn naar auto's



Veel open ruimte
Klein beetje groen aanwezig

Onverzorgde omgeving



Klein beetje groen aanwezig



Ontwerp



De Verlengde woonkamer



Deze locatie bevindt zich in het hart van de stad. Binnen dit blok vind je zowel appartementen als een kerk. De gebouwen zijn omgeven door smalle steegjes.



In de oude situatie is de plek onaantrekkelijk en wekt een onprettig gevoel op. Het is een omgeving waar je liefst zo snel mogelijk weg wilt. Het wandelen op deze plek is niet prettig en de uitstraling oogt nogal verwaarloosd en armzalig.

De kern van het plan is de omvorming van deze achterbuurt naar een groene oase te veranderen. Een plek waar je kunt zitten, een visueel aantrekkelijke en rustgevende omgeving.

Geplaatste bankjes rond een vuur korft zal bewoners aantrekken om de plek te zijn als een tuin waar je wilt zijn. Hier kunnen bewoners en mensen die naar de kerk gaan even pauzeren en genieten van de vernieuwde omgeving, waardoor het steegje zich ontwikkelt tot een ontmoetingsplek voor de lokale gemeenschap.

De plaats is autoluwe geworden, dit zorgt voor meer ruimte en maakt de plaats veel prettiger om te verblijven.

Door het vele nieuwe groen is de plaats veel beter bestand tegen water overlast en hitte stres. Dit allemaal zorgt voor een fijne buurt.



In het centrum, reigerplein, van Leeuwarden ondergaat een bescheiden steegje tussen oude gebouwen een opmerkelijke transformatie. De buurt is omgeven door een winkelstraat en een red light gebied. Rekening gehouden met een iets onveiligere omgeving kan dit gebied/steeg omgetoverd worden tot een veilige en uitnodigende omgeving.

Ooit genegeerd en verborgen achter hoge muren, is dit steegje nu prachtig getransformeerd. Van een doodlopende steeg is het omgetoverd tot een weelderige oase, een betoverende plek waar bloemen en planten het oog verslinden. Waar ooit kale en koude muren een smal steefje omringden, bloeien nu weelderige planten.

Klimop baant zich een weg langs de stenen muren en creëert een levend schilderij dat de architectuur omringt met een groen kader.

Bloemen in alle kleuren bloeien in de geïmproviseerde plantenbak, waardoor een regenboog van natuurlijke pracht ontstaat.

De ooit slaperige steeg heeft nu een levendige uitstraling, met een verlengde huiskamer als structuur.

Het kleurrijke steegje doet nu dienst als sfeervolle ontmoetingsplek.

Een klein bankje verscholen tussen de bloemen nodigt uit om te vertragen en na te denken.

Hierbij staat ontmoeten centraal. Dit is een plek waar bewoners niet alleen van de natuur genieten, maar ook de verbinding met hun burens onderhouden.

De koffiehoeck, met uitzicht op de bloeiende kleurrijke bloemen, is een populaire plek om uw dag te beginnen met een gesprek en gelach van de buurt.

Een plek om het dagelijks leven te ontvluchten.

De groene steeg van Leeuwarden is het levende bewijs dat kleine veranderingen een grote impact kunnen hebben.

Vernieuwing Openbare ruimtes



Huidige Situatie

In deze smalle steeg in het centrum van Leeuwarden zien we enorme vergrijzing, ze wordt gebruikt voor de aanvoer van producten voor de studentenvereniging Iovivat. Ook is het de uitgang voor verschillende woningen en wordt de steeg gebruikt om fietsen te plaatsen en voor tijdelijke opslag van goederen van de studentenvereniging.



Foto collage



Andere maatregelen

Andere maatregelen die getroffen zijn in de bovenstaande foto's zijn bijvoorbeeld de afwerking van muren. In de huidige situatie in Leeuwarden zien we graffiti op muren en half verrotte kozijnen. Op de afbeelding hiernaast is te zien hoe ze in Leiden simpele geveltuinen maken in verschillende straten, om zo de leefbaarheid te vergroten. De simpele opknapping van dit soort dingen samen met de vergroening zal een hele goede opknapping zijn voor de nu zo levenloze steeg.



Vergroening

In deze fotocollage zien we wat een paar planten kunnen doen met een van nature onaantrekkelijk ontworpen steeg. Deze beplanting kan worden aangelegd door de gemeente zelf en na aanbreng worden onderhouden door bijvoorbeeld de studentenvereniging. Het is namelijk voor iedereen die door deze steeg moet lopen of uitzicht heeft op deze steeg dat hij er goed uitziet, op de foto linksboven is te zien hoe 'de groene buurvrouw' groene postzegels aanbrengt in de stad. Op de afbeelding hiernaast zien we dat bij gebrek aan ruimte de beplanting in de lucht is aangebracht. In de steeg in Leeuwarden zou dat ook kunnen aan het bruggetje tussen de twee daken.

De verlengde huiskamer

De locatie die is gekozen ligt aan de Willemskade. Het pleintje wordt bereikt door een lange steeg, waar hier en daar wat ramen in de gebouwen zitten. Over het algemeen is het veel steen en muren waar geen ramen inzitten.

Voor de steeg is het belangrijk dat er planten langs de wanden worden geplaatst. Zo wordt het voor 'wildplassers' minder aantrekkelijk om te gaan plassen tegen de muren en het is goed voor de klimaatadaptatie.

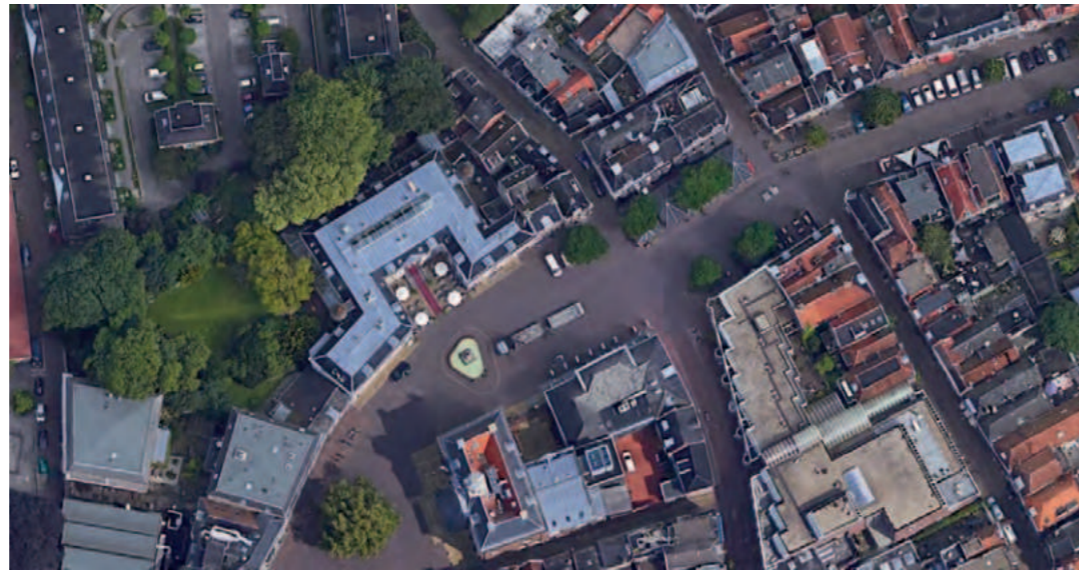
Op het pleintje zijn op dit moment twee parkeerplekken ter beschikking. Die worden in het plan verwijderd. Er komen in plaats van parkeerplekken, plek voor twee picknickbanken en drie moestuinen die worden beheerd door de bewoners. Zo kunnen bewoners makkelijker in contact komen met elkaar en hebben ze op een zonnige dag een plek om met elkaar af te spreken. Op dit moment staan de fietsen in het gezichtsbeeld, in het nieuwe plan worden die weggewerkt in een groene fietsenstalling, denk aan een groen dak en groene wanden. Alle tegels worden vervangen voor groendoorlatende tegels, zodat water gelijk kan worden opgenomen in de grond en er geen plassen meer ontstaan op het plein.

Ook lijkt het mij een leuk idee als er doormiddel van schilderingen op de muur kunst wordt terug gebracht. Dat kan in samenspraak met studenten van een kunstopleiding, zodat zij een mooie opdracht hebben om aan te werken.

HOFPLEIN

LEEWARDEN

De stad kan worden ingericht voor autogebruik of voor de mens, maar niet voor beide.



LEEWARDEN GROEIT

De stad zal de komende jaren toenemen in **dichtheid**. Er ligt een landelijke opgave om meer woningen te bouwen zonder onze groene omgeving daar slachtoffer van te laten worden, daarom zullen er steeds meer **inbreidingslocaties** moeten ontstaan, waardoor er steeds meer voorzieningen bijkomen. Afstanden worden korter en de **druk op de openbare ruimte neemt toe**. Er wordt steeds meer gekozen voor duurzame en **gezonde mobiliteit**; fietsen en wandelen zal nog meer toenemen en de openbare ruimte moet daarop aangepast worden. De auto verdwijnt steeds meer naar de rand van de stad terwijl de **menselijke maat** steeds meer in het straatbeeld komt. Parkeren maakt ruimte voor **ontmoeten**. Het centrum raakt langzaam autoluw.

Terwijl het **klimaat** verandert met meer extreme langdurige **droogte en hitte** op het ene moment, en veel langdurige **regenval** op het andere moment. Moet de openbare ruimte een **transformatie** aangaan om dit op te vangen, zodat de stad en leefomgeving aangenaam blijft. Extra **bomen en beplanting** biedt verkoeling en schaduw, terwijl het ook water opvangt.



De verlengde huiskamer, Weerd

Huidige situatie in foto's



Verlengde huiskamer



Huidige situatie

In de binnenstad van Leeuwarden wordt veel openbare ruimte nauwelijks gebruikt. De steeg aan de Weerd is ook zo'n locatie. Op deze steeg komen verschillende voor- en achterdeuren uit, staan veel fietsen en staan afvalbakken van een studentenvereniging. Ook kijken veel ramen momenteel uit op deze steeg, maar de sfeer van de steeg niet goed is.

De steeg ligt vlakbij de Nieuwstad en veel mensen lopen hierlangs. Momenteel oogt het niet aantrekkelijk, maar met een aantal aanpassingen kan het een inspiratielocatie voor de stad worden. Een paar aanpassingen zorgen ervoor dat de uitstraling beter wordt en andere bewoners van Leeuwarden ook hun straat/steeg of tuin willen verbeteren.

Verlengde huiskamer voor jongeren

Aan het einde van de steeg zit de achterzijde van een studentenvereniging. Hier is ruimte om in de zomermaanden buiten te zitten. In de tweede afbeelding is te zien dat de steeg ruimte biedt voor een kleine vooruin. Ook zijn mogelijkheden voor bewoners om een bankje of beplanting te plaatsen. In de steeg worden de voordeuren van de woningen aantrekkelijker. Verderop in de steeg kan gebruik worden gemaakt van meer gras tussen de stenen, om het regenwater gemakkelijker te laten infiltreren in de bodem. De steeg is voor bewoners nog steeds noodzakelijk om hun fiets te parkeren. Hier zijn speciale parkeerplaatsen voor en is hier beperkt plek. Deze is in de referentie hiernaast zichtbaar.





Speelmannsstraat



Werkplekken boven elkaar



Verlengde huiskamer

Ipe Brouwerssteeg



Verlengde huiskamer Ipe Brouwersteeg

De Ipe Brouwersteeg verbindt de Nieuwestad met het Ruiter kwartier. De Ipe Brouwerssteeg heeft behoefte aan een herontwikkeling, omdat de uitstraling van de steeg geen visitekaartje is om te gebruiken. De steeg is verhard, er is veel graffiti aanwezig en de steeg heeft een vervallen uitstraling.

Voor de herontwikkeling is gekozen voor een groene sfeer. Er is een midden loper in een andere kleur geplaatst, hierdoor krijgt de steeg een duidelijkere functie als verbinding en route tussen de Nieuwestad en het Ruiter kwartier. Er zijn bloembakken bij enkele ramen geplaatst. Dit zorgt voor een kleurrijke en gezellige sfeer. Het hek is vervangen voor een haag met een boog erin. De boog zorgt voor een duidelijke entree van de nieuwe, kleine en groene ontmoetingsplaats die achter de haag wordt gerealiseerd. De kleine groene ontmoetingsplaats kan voor bewoners en bezoekers als een verlengde huiskamer dienen. Er is een warme en groene sfeer dat bijdraagt aan de hittestress. Op enkele lege vlakken van muren in de steeg is groene beplanting geplaatst om de groene sfeer te versterken en de hittestress te verminderen, ook is dit boven de steeg geplaatst. Er is een geveltuintje geplaatst dat bijdraagt aan de levendigheid en kleur van de steeg.

Referentie beelden op de poster laten de beoogde sfeer van de steeg zien. Bloembakken bij ramen, een groene entree voor het binnen gebied, geveltuintjes wanneer daar ruimte voor is, groene beplanting en bankjes in het groene binnen gebied, zodat het gebied als een verlengde huiskamer dient.

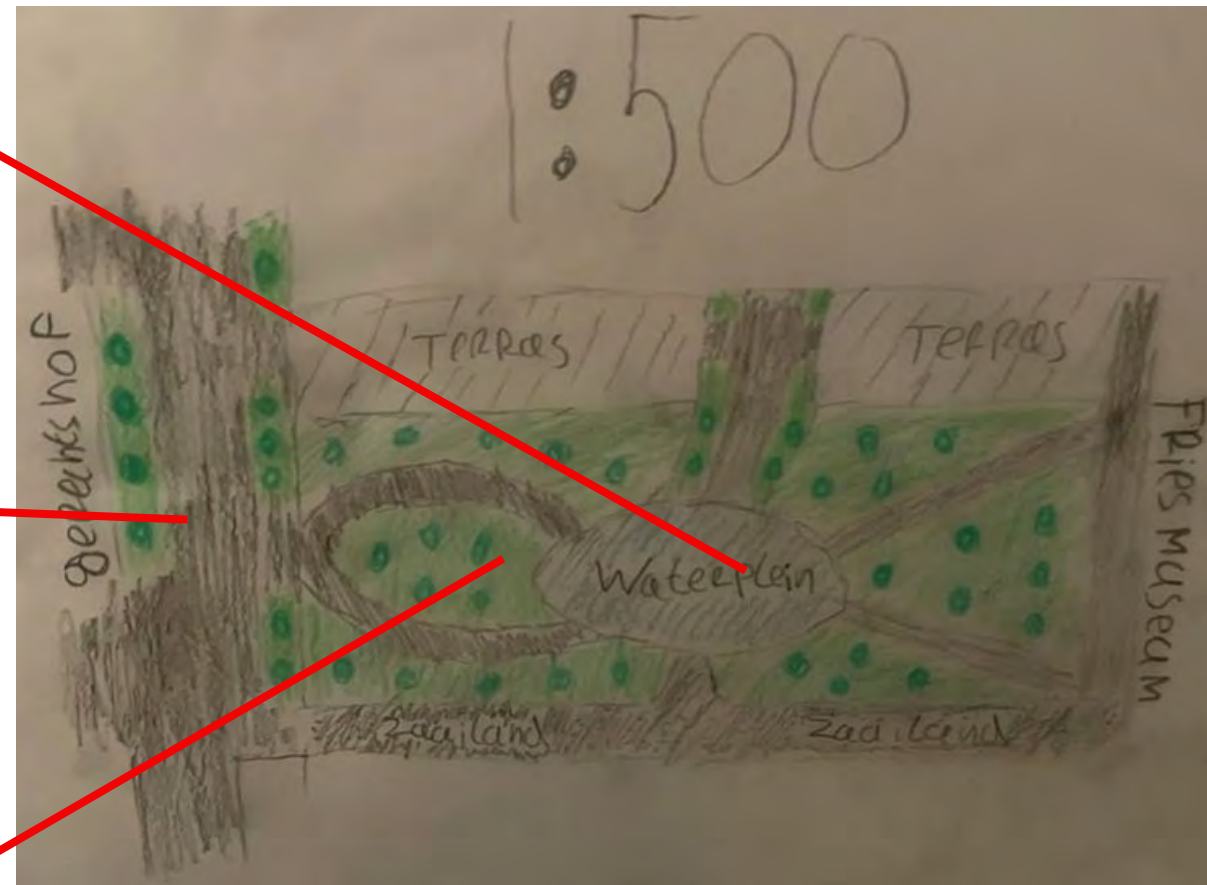
Verlengde huiskamer met gevelbeplanting

Om de steeg een verlengde huiskamer te maken is het een groen uiterlijk/karakter van belang. Hierbij is het van belang dat de gevels groene bekleding krijgt. Het is een steeg en dus een plek waar mensen op dit moment alleen gebruik van maken maar niet verblijven en met een groen uiterlijk moet daar verandering in komen. Omdat het ook een route blijft naar woningen en een ruimte blijft waar fietsen worden geparkeerd is het van belang dat er niet teveel obstakels worden geplaatst. Dit zal als negatief worden ervaren door de huidige gebruikers. Daarom is het handig om gebruik te maken van de ruimte die er beschikbaar is en die niet voor belemmeringen zorgt, en dat zijn de muren. Door alle muren aan te kleden met groen, krijgt de steeg meteen een geheel groen uiterlijk. Beplanting toevoegen aan de gevels zal niet alleen bijdragen aan een groen uiterlijk maar ook bij het verminderen van de hittestress voor de gebouwen. Omdat de locatie een steeg is met meerdere gevels kan er ook een soort van groene slinger tussen beide gevels worden geplaatst. Hierdoor wordt er een soort hangende tuin gecreëerd. In combinatie met het beplanten van de gevels worden er op deze manier geveltuinen gecreëerd. Zoals eerder werd genoemd zorgt dit ervoor dat er geen benodigde ruimte op de grond wordt ingenomen. Doormiddel van geveltuinen wordt er geen ruimte ingenomen maar ontstaat er toch een fijne uitstraling/sfeer in de steeg, waardoor het aantrekkelijker wordt om er te verblijven. De hangende tuin en de gevels moeten wel onderhouden worden anders zal het een slordig uiterlijk krijgen en zal het alsnog een belemmering kunnen vormen voor de gebruikers van de steeg doordat de beplanting alsnog extra ruimte in zal nemen. Daarnaast kan overwoekering van de geveltuinen en de hangende tuin ervoor zorgen dat het sociale toezicht op de steeg belemmerd wordt. Hierdoor zal de steeg een onaangename plek worden om te verblijven. Door een bankje toe te voegen wordt de steeg echt een verlenging van de huiskamer want op deze manier wordt het nog duidelijker dat er verbleven mag worden. De aanbevolen maatregelen om deze steeg echt een verlenging van de huiskamer te maken zijn: de gevels beplanten, hangende tuinen plaatsen tussen de gevels en bankjes toevoegen. Om de maatregelen duidelijker te maken zijn de onderstaande referentiebeelden toegevoegd. Als laatste is er nog een nieuwe situatie afgebeeld waarin de maatregelen zijn geplaatst. Het is een foto van de huidige situatie opgewerkt tot de nieuwe situatie.

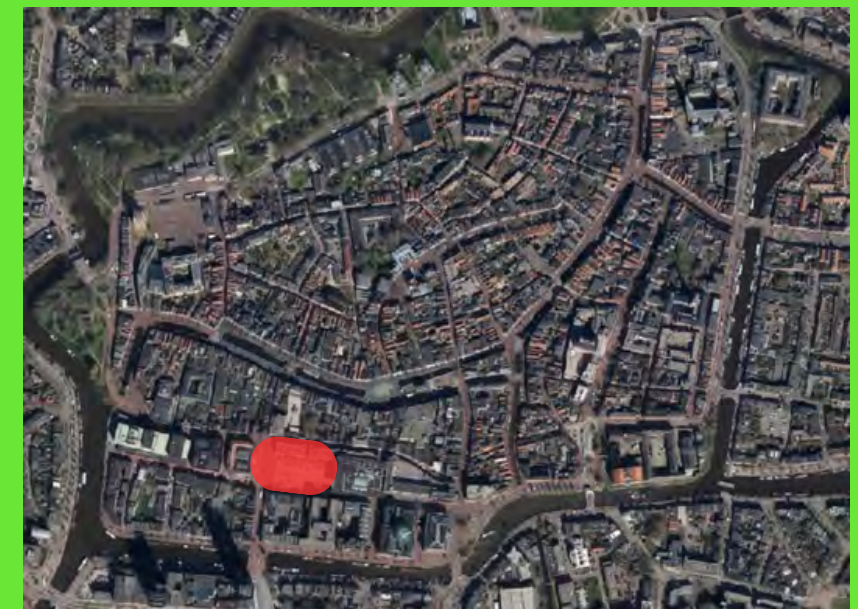


Groene huiskamer verlenging

referentiebeelden



huidige situatie



De groene verlenging van de woonkamer

Het Wilhelminaplein in Leeuwarden is de ideale locatie om een groene, duurzame ontmoetingsplek voor de burger te worden: Het ligt centraal, er is redelijk veel ruimte en er is niet genoeg groen in de buurt. Er is veel groen en dus ook bomen op het plein wat zorgt voor vermindering van hittestress. Er komen ook voldoende bankjes wat ervoor zorgt dat mensen er ook echt kunnen zitten en ontspannen. Wel blijven de bestaande paden bestaan zodat het plein geen overlast wordt voor de doorstroming.

Waterplein

Een levendig waterplein vormt het kloppende hart van de stad, met fonteinen die dansen op het ritme van de gemeenschap. Omringd door een oase van groen en zitjes kunt u heerlijk ontspannen en genieten van uw gezelschap. Het reflecterende wateroppervlak weerspiegelt de levendigheid van de stad waar kinderen spelen, terwijl volwassenen genieten van de rustige sfeer. Zo is het een ontmoetingsplek voor iedereen. Ook helpt het waterplein goed tegen hittestress.

Sacramentsstraat

- MEER GROEN
- ANDERE VERHARDING
- WATEROPVANG
- SCHADUW CREËREN



Speelmansstraat



Verlengde Huiskamer

Dit grote binnenterrein aan Speelmansstraat 49 t/m 83 wordt momenteel voornamelijk voor auto's gebruikt. Deze ruimte is ca. 30 bij 30 meter groot, hiermee kan een hoop gecreerd worden.

In het midden van dit terrein ligt een verhoging. Deze is in deze uitwerking benut als beschutting. Mijn filosofie van de verlengde huiskamer is om de gebruiker relatieve privacy te gunnen. Als je aankomt op het terrein, moet je eerst langs hogere begroeiing om op het gezamenlijke plein te komen. Ook is dit plein en het perkje aan de noordzijde deels afgeschermd door heggen, iets dat veel voorkomt in Leeuwarden. Aan het begin van het terrein zijn de fietsen verplaatst naar een beter georganiseerde parkeerplek. Zo wordt de toegang naar dit plein vanaf de Speelmansstraat beter zichtbaar. Het plein wordt omringd door grasvelden die gezamenlijk onderhouden worden. De donker ingekleurde velden zijn hogere begroeiing die door de bewoners onderhouden wordt. Dit stimuleert de samenwerking met de buurt.



Referentie: Gouda



LANGGEREKTE GEZELLIGHEID

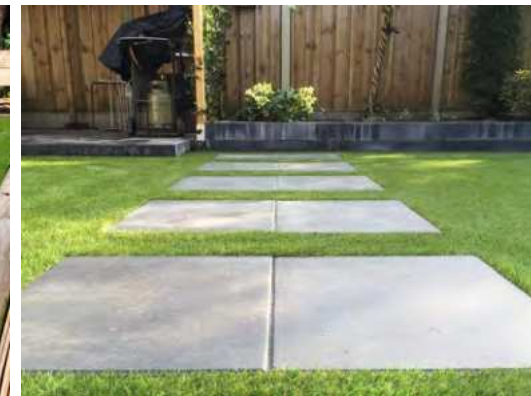
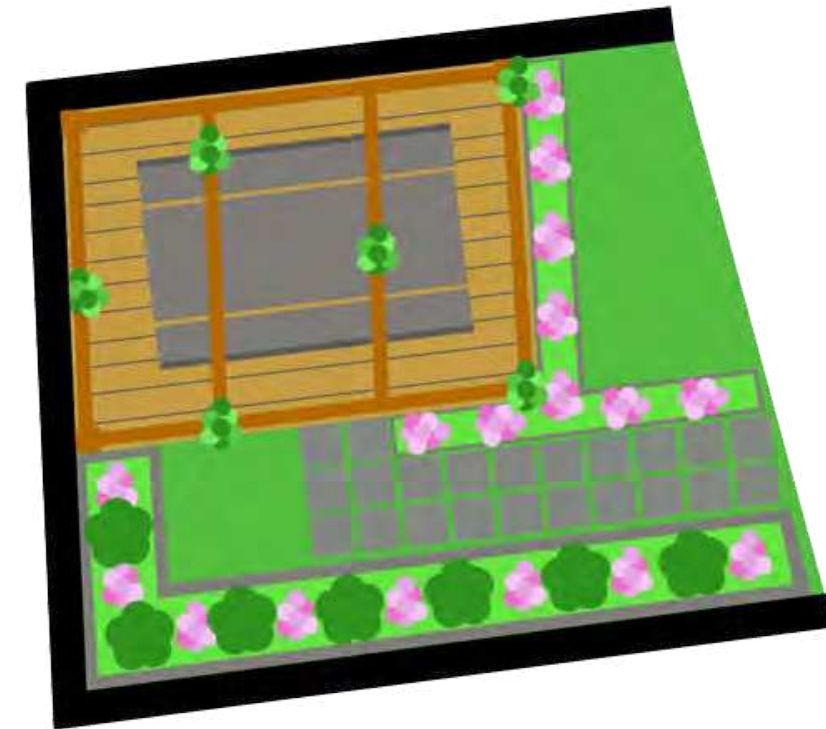


Welkom in de betoverende "Leeuwarden Buiten Lounge"! Deze verlengde huiskamer biedt een unieke mogelijkheid om te genieten van de bruisende sfeer van de binnenstad van Leeuwarden, terwijl je toch in de frisse buitenlucht vertoeft. De visie is om minder bekende plekjes in de stad te transformeren tot fijne verblijfplaatsen van rust en gezelligheid.

Hier, te midden van de historische straatjes en charmante steegjes, is een uitnodigende ruimte gecreëerd waar bewoners en bezoekers samenkomen om te genieten van de natuur en de stadse dynamiek. Een comfortabele zithoek en omringd door groene planten, nodigen uit tot ontspanning en ontmoeting.

Onze "Leeuwarden Buiten Lounge" is meer dan alleen een uitbreiding van de huiskamer. Het is een brug tussen de stad en de natuur. Het is een plek waar de minder opvallende plekken in de stad uitgroeien tot favoriete ontmoetingsplekken. Hier worden mensen geïnspireerd om de stad te verkennen, nieuwe hoekjes te ontdekken en te genieten van de groene verblijfplekken die gecreëerd zijn.

Of je nu komt om te ontspannen met een goed boek, te genieten van een kop koffie met vrienden, of gewoon relaxen terwijl je de stad ziet ontwaken, de "Leeuwarden Buiten Lounge" staat voor je klaar. Laten we samen de stad nog mooier maken, de natuur waarderen en de vergeten plekjes transformeren tot geliefde, groene verblijfsplekken in het hart van Leeuwarden. Welkom in de buitenlucht, welkom in de warmte van onze verlengde huiskamer!



<https://gadero.nl/mix-match-pergola-88-x-88-mm/>
<https://www.plantenbakkenenzo.nl/blogs/inspiratie/terrasafscheiding-plantenbakken/>
<https://www.metec.nl/wp-content/uploads/2020/07/picknickbank.jpg>

Verlengde woonkamer Blokhuisteeg, Leeuwarden

De Blokhuisteeg in Leeuwarden ligt in de buitenste ring van de binnenstad en verbindt het Blokhuisplein met de Waeze. Halverwege de steeg ligt deze binnenplaats. In de huidige situatie wordt het gebruikt om te parkeren en wordt het afgesloten met een groot hek. Met een nieuw ontwerp wordt de binnenplaats vergroend door het plaatsen van plantenbakken en het neerzetten van bomen. Er blijft nog steeds ruimte om je auto kwijt te kunnen. De binnenplaats kan ook verder vergroend worden en een gezamenlijke achtertuin worden voor de woningen en ondernemingen die aan de binnenplaats grenzen.



Huidige situatie

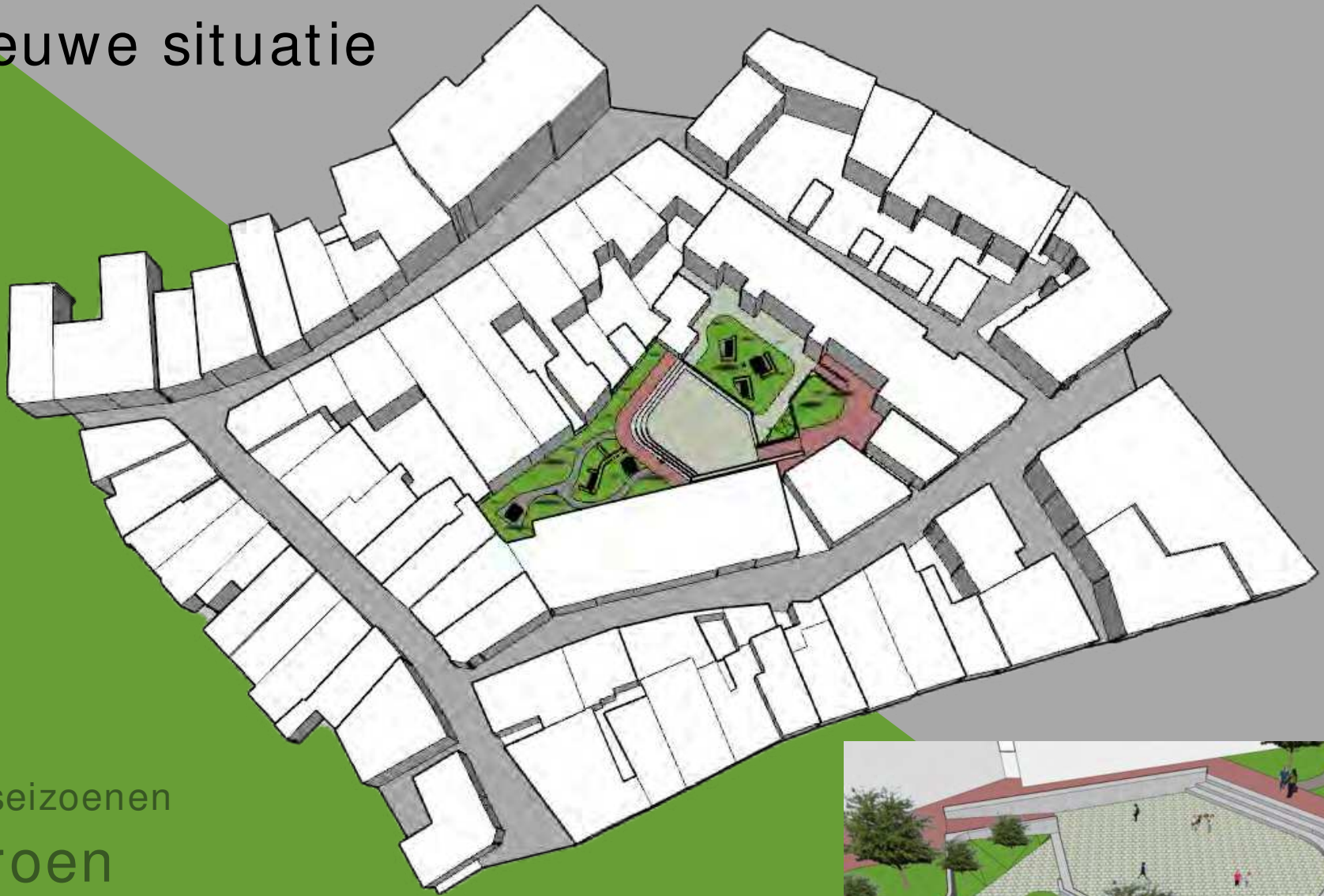


Toekomstige situatie

Bestaande Situatie



Nieuwe situatie



4-seizoenen
Groen
Privacy
Samenkomen



Opdracht verlengde woonkamer



Hierboven is een saaie steeg te zien die volledig is omgetoverd tot een sierlijke en leefbare ontmoetingsplek. Er is een volledig nieuwe stijl gecreëerd. Als eerste is de grond veranderd naar een groot grindpad. Dit past beter in deze omgeving en sluit beter aan bij het nieuwe geplaatste groen. De muren, die er voorheen uitzagen als doodnormale betonnen muren, zijn aangekleed met klimop en andere beplanting. Op de grond zijn mooie bloemen aangelegd. Naast dat het groen fungeert als aankleding van deze plek, helpt het ook om wateroverlast op deze plek te voorkomen. Het water heeft genoeg ruimte om te worden opgenomen of om weg te zakken, zodat er geen plassen zullen ontstaan. Verder is er aan het einde een nieuwe doorgang gecreëerd door middel van een poort. Deze poort zorgt ervoor dat deze plek nu vanaf twee kanten te bereiken is. Dit zal als gevolg hebben dat deze plek meer gebruikt wordt. Mensen zullen hier nu vaker langs lopen, omdat het geen doodlopende route is. Al met al is het gelukt om deze saaie steeg om te toveren tot een sierlijke ontmoetingsplek en wandelroute.